

# Strategia Rozwoju Gminy Strzelin na lata 2023-2030



Styczeń 2024 rok

## Spis treści

<b>1. UWARUNKOWANIA PRAWNE I METODYKA OPRACOWANIA STRATEGII .....</b>	<b>3</b>
<b>2. WNIOSKI Z DIAGNOZY .....</b>	<b>5</b>
2.1. SFERA SPOŁECZNA .....	5
2.2. SFERA GOSPODARCZA .....	10
2.3. SFERA PRZESTRZENNA .....	13
2.4. SYNTEZA DIAGNOZA – ANALIZA SWOT .....	19
<b>3. WYZWANIA ROZWOJOWE GMINY STRZELIN .....</b>	<b>24</b>
<b>4. WIZJA ORAZ CELE ROZWOJU GMINY STRZELIN .....</b>	<b>28</b>
<b>5. PRIORYTETY ORAZ KIERUNKI DZIAŁAŃ .....</b>	<b>31</b>
<b>6. MODEL STRUKTURY FUNKCJONALNO-PRZESTRZENNEJ GMINY .....</b>	<b>42</b>
6.1. ZAŁOŻENIA STRUKTURY FUNKCJONALNO-PRZESTRZENNEJ GMINY W KONTEKŚCIE USTAŁEŃ STRATEGII ROZWOJU GMINY STRZELIN NA LATA 2023-2030 .....	42
6.2. DOCELOWY MODEL FUNKCJONALNO-PRZESTRZENNY .....	50
6.3. USTALENIA I REKOMENDACJE W ZAKRESIE KSZTAŁTOWANIA I PROWADZENIA POLITYKI PRZESTRZENNEJ W GMINIE STRZELIN .....	55
<b>7. SYSTEM ZARZĄDZANIA STRATEGIĄ.....</b>	<b>71</b>
7.1. ZASADY WDRAŻANIA I MONITORINGU.....	71
7.2. RAMY FINANSOWE I ŹRÓDŁA FINANSOWANIA.....	72
7.3. WYTYCZNE DO SPORZĄDZENIA DOKUMENTÓW WYKONAWCZYCH.....	77
7.4. OCZEKIWANE REZULTATY PLANOWANYCH DZIAŁAŃ .....	82
<b>8. SPÓJNOŚĆ STRATEGII ROZWOJU GMINY STRZELIN NA LATA 2023-2030 Z KRAJOWYMI DOKUMENTAMI STRATEGICZNYMI.....</b>	<b>86</b>
<b>9. SPÓJNOŚĆ STRATEGII ROZWOJU GMINY STRZELIN NA LATA 2023-2030 ZE STRATEGIĄ ROZWOJU WOJEWÓDZTWA.....</b>	<b>89</b>
<b>10. STRATEGICZNA OCENA ODDZIAŁYWANIA NA ŚRODOWISKO .....</b>	<b>93</b>
<b>11. SPIS MAP, RYSUNKÓW, TABEL, WYKRESÓW .....</b>	<b>96</b>

# 1. Uwarunkowania prawne i metodyka opracowania Strategii

Mając na uwadze dobiegający końca okres obowiązywania Strategii Rozwoju Gminy Strzelin na lata 2016-2022 w 2022 roku podjęte zostały prace przygotowania strategii wyznaczającej cele i kierunki działań na kolejny okres. Opracowana Strategia uwzględnia zapisy dotyczące krajowych i regionalnych Obszarów Strategicznej Interwencji, ujętych w Strategii Rozwoju – Dolnośląskiego 2030, w tym cele i rekomendacje polityki przestrzennej regionu.

Strategia Rozwoju Gminy Strzelin na lata 2023-2030 opracowana została w oparciu o art. 6 ust. 3 ustawy z dnia 6 grudnia 2006 r. o zasadach prowadzenia polityki rozwoju (Dz. U. z 2023 r. poz. 225), art. 10 f ust. 2 ustawy z dnia 8 marca 1990 r. o samorządzie gminnym (Dz.U. z 2023 r., poz. 40), art. 39 ustawy z dnia 3 października 2008 r. o udostępnianiu informacji o środowisku i jego ochronie, udziale społeczeństwa w ochronie środowiska oraz o ocenach oddziaływania na środowisko (Dz.U. 2023 poz. 1094 a także uchwały Nr XLVII/633/22 Rady Miejskiej Strzelina z dnia 30 czerwca 2022 r. w sprawie opracowania projektu Strategii Rozwoju Gminy Strzelin na lata 2023-2030 oraz określenia szczegółowego trybu i harmonogramu opracowania projektu strategii, z późniejszymi zmianami.

Proces formułowania Strategii, w tym określenie głównych wyzwań rozwojowych na etapie diagnozy, celów strategicznych i priorytetów, kierunków działań, wskaźników monitorujących realizację strategii, oparty został na zasadach partnerstwa lokalnego – podczas konsultacji społecznych w formule warsztatów i debat publicznych – przy zaangażowaniu przedstawicieli życia społecznego, gospodarczego oraz politycznego.

Strategię opracowano z uwzględnieniem zasad zgodności programowej z podstawowymi dokumentami krajowymi, regionalnymi i lokalnymi.

Pracę nad tworzeniem części strategicznej rozpoczęto od sformułowania wizji i misji rozwoju, po zakończeniu prac diagnostycznych. Następnie zostały określone cele strategiczne, priorytety oraz kierunki działań. W strategii położono nacisk na wytyczne prowadzenia polityki

przestrzennej miasta. Model funkcjonalno-przestrzenny wskazuje na oczekiwane zmiany w sposobie funkcjonowania miasta po zrealizowaniu celów strategicznych.

**Rysunek 1. Schemat prac nad Strategią Rozwoju Gminy Strzelin na lata 2023-2030**



**Źródło: Opracowanie własne**

Strategia Rozwoju Gminy Strzelin na lata 2023-2030 jest dokumentem, który wytycza ścieżkę rozwoju lokalnego w perspektywie wieloletniej. Przygotowany został na podstawie diagnozy społeczno-gospodarczej oraz oceny uwarunkowań przestrzenno-środowiskowych. W dokumencie uwzględniono opinie, zgłoszone potrzeby mieszkańców, liderów lokalnych oraz zewnętrzne czynniki rozwoju. Perspektywa realizacji Strategii to 2030 rok.

Podjęcie partycypacyjne towarzyszyło całemu procesowi prac nad Strategią. Zaangażowanie mieszkańców w tworzenie najważniejszego dokumentu gminnego, który wyznacza ścieżki wieloletniego rozwoju, pozwala lepiej zaplanować cały proces. Autorami dokumentu są bowiem mieszkańcy gminy, co oznacza, że stają się oni współodpowiedzialni za realizację ujętych postulatów.

## 2. Wnioski z diagnozy

### 2.1. Sfera społeczna

#### Struktura demograficzna i ruch ludności

Gmina Strzelin charakteryzowała się nieznacznym spadkiem liczby mieszkańców. Według stanu na 31.12.2021 roku (dane Głównego Urzędu Statystycznego) liczyła 21 545 mieszkańców (wg Raportu o stanie gminy za rok 2021 liczba ludności wynosiła mniej, tj. 20 951 osób zameldowanych). W 2021 roku gminę zamieszkiwało o 2,9% mniej osób niż w 2012 roku. W gminie widoczne były zjawiska demograficzne charakterystyczne dla kraju. Odnotowano znaczny wzrost liczby mieszkańców w wieku poprodukcyjnym. Liczba ludności w tej kategorii wiekowej zwiększyła się z 3 960 do 5 154 osób, co oznacza wzrost o 30,2%. W 2021 roku ludność w wieku 65 i więcej lat stanowiła 23,9% mieszkańców gminy Strzelin, tj. więcej niż średnia krajowa (22,5%), wojewódzka (23,5%) i dla powiatu (23,0%). Odnotowano przy tym znaczny spadek liczby ludności w wieku produkcyjnym (18-60/65 lat). Liczba ludności w tej kategorii wiekowej spadła z 14 377 do 12 579 osób, co oznacza spadek o 12,5%. Liczba ludności w wieku przedprodukcyjnym spadła nieznacznie z 3 842 do 3 812 osób, co oznacza spadek o 0,8%.

Gmina Strzelin charakteryzowała się relatywnie wyższym poziomem wskaźnika urodzeń żywych na 1000 ludności na tle województwa i powiatu, ale niższym na tle kraju. W okresie od 2012 do 2021 roku wynosił on średniorocznie 9,31. Ogółem jednak były to bardzo niskie wskaźniki, które nie gwarantują utrzymania stabilnej liczby mieszkańców. Średnioroczny przyrost naturalny na 1000 ludności dla okresu od 2012 do 2021 roku w gminie Strzelin był ujemny i wynosił -1,96.

W przeliczeniu na 1000 mieszkańców gminę Strzelin w 2021 r. cechowało dodatnie saldo migracji, wynoszące średniorocznie 0,9 przy ujemnym średniorocznym saldzie dla powiatu (-1,1) i dodatnim saldzie dla województwa (0,8). Wskazuje to na występowanie zjawiska przyciągania nowych mieszkańców w relacji do struktury funkcjonalno-przestrzennej całej gminy.

Prognozuje się, że do 2030 roku liczba ludności gminy Strzelin zmniejszy się o niecały tysiąc, tj. o około 4%. Po 2030 roku przewiduje się dalszy spadek liczby mieszkańców gminy, do poziomu około 18 tys. w 2040 roku i 17 tys. w 2050 roku. Należy szczególnie zwrócić uwagę, iż w perspektywie 2030 roku zwiększy się znacznie liczba osób w wieku 70 i 80 plus. Spadać będzie ponadto liczba osób w wieku produkcyjnym.<sup>1</sup>

### **Problemy i pomoc społeczna**

W 2021 roku w gminie Strzelin ze środowiskowej pomocy społecznej korzystało 511 gospodarstw domowych, liczących łącznie 898 osób. Liczba gospodarstw domowych korzystających ze środowiskowej pomocy społecznej w 2021 roku była o 36,99% niższa niż w 2012 roku. Gmina Strzelin cechowała się wyższym zasięgiem korzystania ze środowiskowej pomocy społecznej na tle kraju i województwa, ale niższym w porównaniu do powiatu. W 2021 roku udział beneficjentów środowiskowej pomocy społecznej w liczbie ludności gminy ogółem wynosił 4,1%, kraju 3,7%, województwa 2,8%, a powiatu 4,4%.

W przyjętej Strategii Rozwiązywania Problemów Społecznych na lata 2022 – 2026 zakłada się rozszerzenie i pogłębienie form pracy socjalnej, szeroką współpracę z różnymi instytucjami i organizacjami pozarządowymi działającymi w obszarze polityki społecznej. Jednym z kluczowych zagadnień pomocy społecznej w gminie Strzelin jest wsparcie starszych mieszkańców. Wynika to z dużej dynamiki zmian struktury demograficznej. Na terenie gminy działają liczne instytucje wspomagające osoby niepełnosprawne oraz starsze, których zaangażowanie i działalność wspiera wysiłki podejmowane w sferze socjalnej przez Gminny Ośrodek Pomocy Społecznej w Strzelinie.

---

<sup>1</sup> Prognozę demograficzną sporządzono na podstawie danych GUS w odniesieniu do danych prezentujących liczbę ludności w przedziałach wieku co 5 lat (0-4, 5-9, itd.). Istotne dla sporządzenia prognozy było zachowanie 5-letnich okresów „przejścia” danej kategorii wiekowej do kolejnej. Tj. założono, że kategoria wieku 0-4 za 5 lat przesunie się w całości do kategorii wieku 5-9, a za 10 lat do kategorii wieku 10-14. W prognozie uwzględniono również aktualne wskaźniki odnoszące się do ruchu naturalnego oraz migracji, tj. takie, które notowane były w okresie pomiędzy 2010 a 2020 rokiem. Tym samym „przesunięcie” danej kategorii wiekowej korygowano o wskaźnik „zmiany” jaka nastąpiła w okresie pomiędzy 2010 a 2020 w odniesieniu do wybranej kategorii wiekowej. W odniesieniu do liczby urodzeń założono podobne do notowanych w okresie historycznym wskaźniki urodzeń. W tym celu obliczono proporcję liczby osób urodzonych w danej dekadzie, czyli osób w wieku 0-9, (tj. osób urodzonych w przedziale czasu pomiędzy 2010 a 2019) do liczby osób w wieku rozrodczym (wiek 20-44). Na podstawie tej proporcji prognozowano liczbę nowych mieszkańców w kategoriach 0-4 i 5-9 w kolejnych dekadach.

## **Kultura**

Jednostkami prowadzącymi działalność kulturalną na terenie gminy są Strzeliński Ośrodek Kultury (SOK) oraz Miejska i Gminna Biblioteka Publiczna. W budynku Strzelińskiego Ośrodka Kultury przy ul. Mickiewicza 2 prowadzi swoją działalność Kino "Grażyna". Strzeliński Ośrodek Kultury realizuje głównie zadania w obrębie popularyzowania kultury, co za tym idzie, wszelakich wydarzeń kulturalnych na terenie miasta i gminy Strzelin. SOK prowadzi również Centrum Informacji Turystycznej, zarządza dawną siedzibą przy ul. Brzegowej (Galeria Skalna) i wydaje biuletyn Nowiny Strzelińskie.

Miejska i Gminna Biblioteka Publiczna w Strzelinie posiada filię w Nowolesiu.

Działalność kulturalna na terenie gminy prowadzona jest w różnym stopniu w 23 świetlicach wiejskich i 5 wiatach rekreacyjnych.

Gmina Strzelin organizuje, współorganizuje i koordynuje ważne imprezy i wydarzenia.

Mieszkańcy gminy Strzelin mniej chętniej niż mieszkańcy regionu są czytelnikami bibliotek, o czym świadczy niski poziom wskaźnika czytelników na 1000 ludności. W 2021 roku wynosił on w gminie 74, przy średniej dla województwa dolnośląskiego 115 czytelników. W porównaniu do 2012 roku wskaźnik ten zmniejszył się w gminie Strzelin o 36,8%.

## **Sport i rekreacja**

Zadaniami z zakresu kultury fizycznej na terenie miasta i gminy zajmuje się głównie Strzelińskie Centrum Sportowo-Edukacyjne sp. z o.o., które mieści się w obiekcie Aquaparku „Granit” przy ul. Gen. L. Okulickiego 10, gdzie znajduje się kryty basen sportowy i basen rekreacyjny, kompleks saun, wanny jacuzzi i siłownia.

Centrum posiada halę sportową wraz z siłownią przy ul. Staromiejskiej w Strzelinie oraz odkryty Basen Miejski i zespół boisk sportowych w Parku Miejskim im. Armii Krajowej oraz dwa boiska wielofunkcyjne typu Orlik przy ul. Sienkiewicza oraz ul. Okulickiego. SCSE administruje również boiskiem wielofunkcyjnym zlokalizowanym na terenie strzelińskiego Osiedla na Skarpie.

Pod zarządem Strzełińskiego Centrum jest Ośrodek Wypoczynkowy Nad Stawami w Białym Kościele, na terenie którego zlokalizowane są domki campingowe.

Na terenie gminy działają inne obiekty sportowe będące w zarządzie placówek oświatowych oraz Miejsko-Gminnego Zrzeszenia LZS. Należą do nich m.in. boisko wielofunkcyjne przy Publicznej Szkole Podstawowej w Kuropatniku, boisko wielofunkcyjne przy Publicznej Szkole Podstawowej w Białym Kościele, kompleks boisk sportowych przy Publicznej Szkole Podstawowej nr 3 w Strzelinie, kompleks lekkoatletyczny przy Publicznej Szkole Podstawowej nr 5 w Strzelinie, boiska: w Białym Kościele, Brożcu, Chociwelu, Kuropatniku, Pęczu i Pławnej.

Według danych GUS w 2020 roku na terenie gminy Strzelin działalność prowadziło 15 klubów sportowych, w których funkcjonowało 15 sekcji. W porównaniu do 2012 roku liczba klubów sportowych nie zmieniła się, a liczba sekcji spadła o 5 (25%). Natomiast kadre klubów sportowych w 2020 roku tworzyło 34 trenerów (o 26 więcej niż w 2012 roku), 1 instruktor sportowy (o 25 mniej niż w 2012 roku) i 5 innych osób prowadzących zajęcia sportowe (tyle samo co w 2012 roku). Wg danych GUS kluby sportowe w gminie Strzelin liczyły w 2020 roku 717 członków i 664 ćwiczących. Od 2012 roku liczba członków i ćwiczących nieznacznie wzrosła, odpowiedni o 4,4% i 6,6%.

### **Edukacja i opieka nad dziećmi**

W roku szkolnym 2020/2021 gmina Strzelin prowadziła 1 przedszkole publiczne oraz 5 szkół podstawowych w podziale na:

- Publiczna Szkoła Podstawowa nr 3 im. Żołnierza Polskiego w Strzelinie,
- Publiczna Szkoła Podstawowa nr 4 im. Tadeusza Kościuszki w Strzelinie,
- Publiczna Szkoła Podstawowa nr 5 im. Bolka I Świdnickiego w Strzelinie,
- Publiczna Szkoła Podstawowa im. Aleksandra Kamińskiego w Białym Kościele,
- Publiczna Szkoła Podstawowa im. Jana Pawła II w Kuropatniku,
- Przedszkole Miejskie „Kolorowa Kraina” w Strzelinie.

Sieć oświatową na terenie Gminy Strzelin uzupełniają:

- Zespół Szkół Ogólnokształcących w Strzelinie,
- Centrum Kształcenia Zawodowego i Ustawicznego w Strzelinie,



- Centrum Kształcenia Zawodowego i Ustawicznego w Ludowie Polskim,
- Zespół Placówek Oświatowych w Strzelinie,
- Zespół Placówek Opiekuńczo-Wychowawczych.

W Strzelinie znajduje się Państwowa Szkoła Muzyczna I stopnia oraz filia Wyższej Szkoły Humanistyczno – Ekonomicznej w Brzegu.

Poza wymienionymi wyżej placówkami na terenie gminy działają również szkolne placówki niepubliczne oraz Ochotnicze Hufce Pracy.

Gmina Strzelin cechowała się wysokimi na tle analizowanych jednostek wartościami wskaźnika dzieci w placówkach wychowania przedszkolnego na 1 tys. dzieci w wieku 3-5 lat. W 2020 roku na 1 tys. dzieci w wieku 3-5 lat do przedszkoli, punktów przedszkolnych i oddziałów przedszkolnych uczęszczało 1001 dzieci. Kwestią deficytową był dostęp do żłobków.

### **Opieka zdrowotna**

Największą placówką świadczącą usługi opieki zdrowotnej w gminie jest Uniwersytecki Szpital Kliniczny im. Jana Mikulicza Radeckiego we Wrocławiu Lokalizacja Strzelin. W strukturach strzelińskiego szpitala znajdują się oddziały szpitalne: oddział chorób wewnętrznych, oddział medycyny paliatywnej, oddział rehabilitacji ogólnoustrojowej, zakład pielęgnacyjno-opiekuńczy. W szpitalu funkcjonują poradnie specjalistyczne: chirurgii ogólnej, diabetologiczna, reumatologiczna, ginekologiczno-położnicza, gastroenterologiczna, nocnej i świątecznej opieki zdrowotnej, lekarza rodzinnego, pracownia tomografii komputerowej, pracownia endoskopii, pracownia USG, pracownia RTG, pracownia fizjoterapii ambulatoryjnej, ośrodek rehabilitacji dziennej.

Na terenie gminy funkcjonują publiczne i niepubliczne zakłady opieki zdrowotnej oraz 8 aptek. Realizowane są programy profilaktyki zdrowotnej, w tym „Program szczepień profilaktycznych przeciw grypie dla osób w wieku 65 lat i powyżej zamieszkałych na terenie gminy Strzelin” oraz „Program profilaktyki zakażeń wirusem brodawczaka ludzkiego (HPV).”

### **Bezpieczeństwo publiczne**

Główne zadania w zakresie ochrony bezpieczeństwa mieszkańców oraz utrzymania porządku publicznego gminy Strzelin realizuje Straż Miejska w Strzelinie. Na terenie gminy Strzelin

mieszczą się siedziby Komendy Powiatowej Policji w Strzelinie oraz Komendy Powiatowej Państwowej Straży Pożarnej w Strzelinie, jak również 4 jednostki Ochotniczej Straży Pożarnej: OSP Kuropatnik, OSP Nieszkowice, OSP Nowolesie oraz OSP Brozec. Na terenie gminy Strzelin w okresie pomiędzy 2016 a 2020 odnotowano spadek liczby przestępstw przeciw mieniu oraz przestępstw drogowych.

### **Społeczeństwo obywatelskie**

Aktywność społeczną gminy Strzelin w relacji do innych jednostek można porównać za pomocą wskaźnika liczby fundacji, stowarzyszeń i organizacji społecznych na 10 tys. mieszkańców. Wg danych GUS w 2021 roku w gminie Strzelin wskaźnik ten wynosił 44. Osiągnięta wartość była wyższa od średniej krajowej (41 podmiotów NGO na 10 tys. mieszkańców) i od średniej powiatowej (39 podmiotów na 10 tys. mieszkańców) oraz porównywalna do średniej wojewódzkiej (44 podmioty na 10 tys. mieszkańców). Między 2012 a 2021 rokiem wartość wskaźnika fundacji, stowarzyszeń i organizacji społecznych na 10 tys. ludności w gminie wzrosła o 37,5%.

Współpraca Gminy Strzelin z organizacjami pozarządowymi realizowana jest przede wszystkim poprzez zlecenie realizacji zadań publicznych w ramach otwartych konkursów ofert, realizowane na podstawie art. 13 ustawy z dnia 24 kwietnia 2003 r. o działalności pożytku publicznego i o wolontariacie (tj. Dz. U. z 2023 r. poz. 571).

## **2.2. Sfera gospodarcza**

### **Przedsiębiorczość**

Wg danych GUS w 2021 roku na terenie gminy Strzelin działalność prowadziły 2 584 podmioty gospodarki narodowej. Liczba podmiotów na przestrzeni lat 2012-2021 wzrosła o 16,6%. Analiza wskaźników dotyczących podmiotów gospodarczych wskazuje, że na tle kraju i województwa gmina Strzelin cechowała się umiarkowanym poziomem przedsiębiorczości. W 2021 roku na 10 tys. mieszkańców gminy przypadało 1 199 podmiotów wpisanych do rejestru

REGON i była to wartość niższa od średniej krajowej (1276 podmiotów) i wojewódzkiej (1 418 podmiotów), ale wyższa od średniej dla powiatu (1 023).

Na tle gmin miejsko-wiejskich w kraju gmina Strzelin charakteryzowała się wyższymi od średniej wpływami z podatków z tytułu PIT (1590 zł na mieszkańca w gminie Strzelin w 2020 roku wobec 1075 zł na mieszkańca jako średnia dla gmin miejsko-wiejskich). Świadczy to o wyższych dochodach uzyskiwanych przez mieszkańców. Zdecydowanie wyższe od średniej w grupie porównawczej w 2020 roku były wpływy z tytułu podatku CIT (94 zł na mieszkańca w gminie Strzelin w 2020 roku wobec 30 zł na mieszkańca jako średnia dla gmin miejsko-wiejskich). Te dane świadczą o potencjale lokalnego rynku pracy.

Jednym z atutów przestrzeni gminy Strzelin pod względem aktywności gospodarczej jest potencjał do rozwoju konkurencyjnego rolnictwa. Bazuje on na dobrych glebach, korzystnych warunkach klimatycznych oraz rozwiniętych firmach otoczenia branży rolniczej.

Z uwagi na lokalizację jednego z największych w Europie kamieniołomów, Strzelin nazywany jest Miastem Granitu. Wieloletnia tradycja związana z produkcją cukru w Strzelińskiej Cukrowni sprawia, że jest to jeden ze znaków rozpoznawczych ziemi strzelińskiej.

Potencjał gospodarczy na terenie gminy związany jest z przetwórstwem przemysłowym, handlem hurtowym i detalicznym, naprawą pojazdów samochodowych, działalnością w zakresie usług administrowania i budownictwem. W gminie Strzelin od lat funkcjonuje kilkanaście firm z kapitałem zagranicznym. W latach 2018-2019 w Strzelinie ulokował się inwestor z branży optycznej, budując w mieście dwie hale produkcyjne. W czerwcu 2020 r. działalność w nowo wybudowanym zakładzie w Strzelinie rozpoczął inwestor z branży meblarskiej. Na przestrzeni ostatnich lat cztery zagraniczne przedsiębiorstwa funkcjonujące w Strzelinie znacznie rozbudowały swoje zakłady i stworzyły sporą liczbę nowych miejsc pracy.

W 2018 r. w gminie Strzelin powstało certyfikowane przez Marszałka Województwa Dolnośląskiego oraz Dolnośląską Agencję Współpracy Gospodarczej, Gminne Centrum Obsługi Inwestora i Eksportera.

Gmina uruchomiła pilotażowy projekt pn. „Strzeleński Gminny Inkubator Przedsiębiorczości”. Powstał on z myślą o tych przedsiębiorcach, którzy rozpoczynają swoją działalność na rynku, a nie posiadają odpowiedniego zaplecza lokalowego.

Od 2005 r. na obrzeżach Strzelina funkcjonuje Podstrefa „Strzelin” Wałbrzyskiej Specjalnej Strefy Ekonomicznej „Invest-Park”. Na terenie podstrefy regularnie pojawiają się oferty inwestycyjne. Wszystkie należące do Gminy Strzelin grunty położone w obrębie Strzeleńskiej Podstrefy WSSE „Invest-Park” zostały sprzedane inwestorom. W latach 2017-2018 trwała inwestycja związana z uzbrojeniem tamtejszych terenów przemysłowych.

W 2021 r. Gmina Strzelin została laureatem VII Dolnośląskiego Plebiscytu Gospodarczego „Gwiazdy Biznesu” i okazała się najlepsza w kategorii „Samorząd Przyjazny Biznesowi”.

### **Rynek pracy**

Liczba osób pracujących na terenie gminy Strzelin wynosiła w 2021 roku 5 522 osób, przy 4 699 osobach w 2012 (bez pracujących w jednostkach budżetowych działających w zakresie obrony narodowej i bezpieczeństwa publicznego, osób pracujących w gospodarstwach indywidualnych w rolnictwie, duchownych oraz pracujących w organizacjach, fundacjach i związkach; bez zakładów osób fizycznych o liczbie pracujących do 9 osób).

Wskaźnik pracujących na 1000 ludności pozwala porównać sytuację w gminie oraz innych jednostkach administracyjnych. W 2021 roku na 1000 mieszkańców gminy przypadały 256 osoby pracujące, co było wartością nieco niższą od średniej krajowej (259 osób) i wojewódzkiej (279), ale zdecydowanie wyższą od średniej powiatowej (165). Na przestrzeni lat 2012-2021 analizowany wskaźnik przyjmował różne wartości i fluktuował. Ogółem we wszystkich jednostkach jego wartość w 2021 roku ukształtowała się na poziomie wyższym niż w 2012 roku. Dla gminy Strzelin wskaźnik ten wzrósł najwięcej, bo aż o 21,3%. W skali kraju odnotowano wzrost o 16,1%, w skali województwa o 16,7%, a w skali powiatu o 12,3%.

W 2021 roku w rejestrze osób bezrobotnych w gminie Strzelin pozostawało 743 mieszkańców. W porównaniu do 2012 roku liczba zarejestrowanych bezrobotnych w gminie zmniejszyła się o 660 osób, tj. o 47,0%. W latach 2012-2019 udział osób bezrobotnych w ogóle mieszkańców gminy Strzelin w wieku produkcyjnym systematycznie się zmniejszał, w 2020 r. nieznacznie

wzrósł, po czym spadł do poziomu 5,9% w 2021 roku. W tym czasie średnia wartość dla kraju wyniosła 4,0%, województwa dolnośląskiego 3,4% a dla powiatu strzelińskiego 6,1%.

### **Turystyka**

Największy potencjał turystyczno-rekreacyjny gminy Strzelin posiadają Wzgórza Strzelińskie i przebiegające przez nie liczne i dobrze utrzymane piesze i rowerowe szlaki turystyczne. Południowa część gminy to zalesione wzniesienia z kilkoma zbiornikami wodnymi. Jest to miejsce atrakcyjne dla turystyki pieszej, rowerowej i konnej.

Na turystów i gości odwiedzających miasto i gminę Strzelin czeka rozwinięta baza gastronomiczna i noclegowa. Obecnie jedną z największych atrakcji turystycznych jest zmodernizowany Ośrodek Wypoczynkowy „Nad Stawami” w Białym Kościele. Ośrodek dysponuje rozległą piaszczystą strzeżoną plażą i nowoczesną infrastrukturą. Na terenie Ośrodka znajdują się 22 domki letniskowe o wysokim standardzie.

## **2.3. Sfera przestrzenna**

### **Uwarunkowania przestrzenne i przyrodnicze**

Gmina Strzelin położona jest w powiecie strzelińskim, w województwie dolnośląskim, ok. 37 km na południe od Wrocławia. Sąsiaduje z gminami:

- powiatu strzelińskiego: Borów, Kondratowice, Przeworno, Wiązów;
- powiatu oławskiego: Domaniów;
- powiatu ząbkowickiego: Ziębice, Ciepłowody.

W skład gminy wchodzi 36 sołectw: Biały Kościół, Biedzychów, Bierzyn, Brożec, Chociwel, Czeszyce, Dankowice, Dębniki, Dobrogoszcz, Gębczyce, Gębice, Gęsiniec, Głęboka, Gościęcice, Górzec, Karszów, Karszówek, Kazanów, Krzepice, Kuropatnik, Ludów Polski, Mikoszów, Muchowiec, Nieszkowice, Nowolesie, Pęcz, Piotrowice, Pławna, Skoroszowice, Strzegów, Szczawin, Szczodrowice, Trześnia, Warkocz, Wąwolnica oraz Żeleźnik.

Gmina Strzelin leży na pograniczu Wzgórz Strzelińskich i Równiny Wrocławskiej, które stanowią część Przedgórze Sudeckiego. Wzgórza Strzelińskie obejmują swym zasięgiem górzysty, zalesiony obszar biegnący wzdłuż zachodnich granic gminy Strzelin, przechodzący dalej na południe na teren gminy Przeworno. Wschodnią granicą tego obszaru jest granica rolno – leśna we wsiach Dobroszów, Samborowiczki, Krzywina i Jegłowa. Obszary Wzgórz Strzelińskich porastają lasy i są obszarem cennym pod względem przyrodniczym. Zachowany rozległy kompleks leśny jest ostoją dla wielu gatunków roślin i zwierząt, pośród silnie zmienionych, zasiedlonych i zagospodarowanych rolniczo terenów.

Na terenie gminy występują formy ochrony przyrody w rozumieniu Ustawy z dnia 16 kwietnia 2004 r. o ochronie przyrody: Zespół Przyrodniczo-Krajobrazowy Wzgórz Strzelińskie, 20 pomników przyrody w tym 5 grup drzew oraz 2 obszary podlegające ochronie zgodnie z prawem międzynarodowym: Obszar Natura 2000 Specjalny Obszar Ochrony Siedlisk „Wzgórz Strzelińskie”, Obszar Natura 2000 Specjalny Obszar Ochrony Siedlisk Karszówek.

Gmina Strzelin położona jest w zasięgu zlewni dwóch rzek: Oławy i Ślęzy. Zlewnia rzeki Oławy obejmuje północno – wschodnią część gminy, a zlewnia rzeki Ślęzy część północno - zachodnią. Na terenie gminy w pobliżu miejscowości Biały Kościół znajdują się dwa zbiorniki o łącznej powierzchni 21,78 ha, tj. zbiornik dolny o pow. 9,08 ha i zbiornik górny o pow. 12,7 ha. Wg danych GIOŚ wody powierzchniowe na terenie gminy Strzelin charakteryzowały się złym stanem, zagrożone były nieosiągnięciem celów środowiskowych, związanych z poprawą potencjału ekologicznego i stanu chemicznego.

Na terenie gminy Strzelin dobrze rozwinięta jest sieć melioracji podstawowej i szczegółowej. Należy przy tym zauważyć, iż następuje pogorszenie się stanu rowów melioracji szczegółowej, co wynika między innymi z braku na terenie gminy Strzelin spółek wodnych. Taki stan stwarza zagrożenie związane z podtapianiem gruntów rolnych i upraw rolnych. Szansy na poprawę tej sytuacji należy postrzegać w tworzeniu spółek wodnych i regularnym utrzymywaniu rowów szczegółowych w dobrym stanie technicznym.

### **Planowanie przestrzenne i rewitalizacja**

Na obszarze gminy Strzelin prowadzone są działania rewitalizacyjne. Wyznaczony obszar rewitalizacji ma powierzchnię 5,32 km<sup>2</sup>, co stanowi 3,11% powierzchni gminy i był zamieszkały

przez 21% mieszkańców gminy. Obejmuje śródmiejski obszar zdegradowany w Strzelinie oraz teren sołectwa Mikoszków.

Studium Uwarunkowań i Kierunków Zagospodarowania Przestrzennego przyjęte zostało uchwałą Nr XXIII/311/16 Rady Miejskiej Strzelina z dnia 28 czerwca 2016 r. (z późn. zm.). Dokument określa politykę przestrzenną gminy, w tym lokalne zasady zagospodarowania przestrzennego. Ustalenia studium są wiążące przy sporządzaniu miejscowych planów zagospodarowania przestrzennego. Miejscowe plany zagospodarowania przestrzennego są uchwalane w oparciu o wiążące ustalenia Studium uwarunkowań i kierunków zagospodarowania przestrzennego Miasta i Gminy Strzelin.

Polityka przestrzenna gminy w roku 2021 prowadzona była na bazie ww. studium. W gminie Strzelin cała powierzchnia objęta jest MPZP. Co roku podejmowane są uchwały mające na celu dokonanie zmian w obowiązujących planach.

### **Dziedzictwo kulturowe**

Na obszarze gminy Strzelin w ewidencji zabytków nieruchomych ujęto łącznie 1229 obiektów. Wśród nich 85 obiektów jest wpisanych do Rejestru Zabytków. W samym mieście Strzelin jest 431 obiektów a pozostałe 798 zlokalizowane są na obszarze wiejskim.

Gmina Strzelin posiada Program opieki nad zabytkami dla Miasta i Gminy Strzelin na lata 2021-2024, przyjęty do realizacji na mocy Uchwały Nr XXIX/377/20 Rady Miejskiej Strzelina z dnia 22 grudnia 2020 r. Celem Programu jest przede wszystkim podejmowanie działań zwiększających atrakcyjność zabytków, wyeksponowanie walorów poszczególnych zabytków i krajobrazu kulturowego, zahamowanie procesu degradacji zabytków oraz wspieranie inicjatyw sprzyjających wzrostowi środków finansowych na opiekę nad zabytkami.

### **Zasoby mieszkaniowe**

Analiza danych dotyczących zasobów mieszkaniowych w latach 2012-2020 wskazuje na znaczny rozwój gminy w tym obszarze. W analizowanym okresie liczba budynków mieszkalnych w gminie zwiększyła się o 15,01%, mieszkań o 9,24%, a izb o 10,55%. Całkowita powierzchnia użytkowa mieszkań wzrosła w latach 2012-2020 o 13,73%. Na terenie gminy

Strzelin widoczne są zjawiska urbanizacji obszarów wiejskich, w szczególności przestrzeni wokół miasta Strzelin.

### **Transport i komunikacja**

Gmina Strzelin posiada dobrze rozwinięty system sieci drogowej. Ma dobre połączenie komunikacyjne z Wrocławiem oraz sąsiadującymi gminami. Głównymi arteriami komunikacyjnymi są droga krajowa nr 39, przecinająca gminę z zachodu na wschód oraz droga wojewódzka nr 395 i linia kolejowa nr 276 (Warkocz, Strzelin, Biały Kościół), przecinające gminę z północy na południe. Przez teren gminy biegnie magistrala kolejowa Wrocław – Praga, która ma znaczenie międzynarodowe. Linia kolejowa nr 276 łączy stacje Wrocław Główny z kolejowym przejściem granicznym Międzyzlesie – Lichkov. Trasa ta stanowi część ciągu transportowego CE 59. Linia kolejowa poprzez stacje: Warkocz, Boreczek, Węgry, Żórawina, Smardzów Wrocławski, Iwiny, łączy bezpośrednio Strzelin z Wrocławiem.

Od 2017 roku na terenie miasta i gminy Strzelin działa Strzelińska Komunikacja Publiczna (SKP). SKP realizuje połączenia komunikacyjne na kilkunastu liniach regularnych, miejskich i podmiejskich, które swym zasięgiem obejmują wszystkie 36 sołectw. Tabor autobusowy stanowi 9 autobusów z silnikami spalinowymi, które spełniają normę emisji spalin EURO-6 oraz 6 autobusów o napędzie elektrycznym. W 2023 wzbogaciła się o dwa nowoczesne autobusy zeroemisyjne.

Gmina Strzelin zarządza drogami gminnymi o łącznej długości 52 km, w tym w granicach Strzelina 23 km a poza jego granicami gminy 29 km (nie licząc dróg polnych).

### **Infrastruktura i gospodarka komunalna**

Wg danych GUS długość rozdzielczej czynnej sieci wodociągowej na terenie gminy Strzelin wynosiła w 2021 roku 161,4 km. Od 2012 roku zwiększyła się o 9,9 km, tj. o 6,5%. Wzrosła liczba przyłączy wodociągowych prowadzących do budynków mieszkalnych i zbiorowego zamieszkania, z 3 161 w 2012 roku do 3 784 w 2021 roku (wzrost o 19,7%).

Ogółem z sieci wodociągowej w gminie Strzelin korzystały w 2021 roku 21 543 osoby, więcej o 10,2% niż w 2012r. Na przestrzeni lat 2012-2021 wielkość wody dostarczonej gospodarstwom domowym wzrosła o 10,2%. W 2012 roku było to 608,6 dam<sup>3</sup>, zaś



w 2021 roku 698,5 dam<sup>3</sup>. Dostęp do sieci wodociągowej na terenie gminy Strzelin można uznać za powszechny. W 2021 roku odsetek ludności korzystającej z sieci wodociągowej ukształtował się w gminie na poziomie 98,1% w porównaniu do 88,2% w 2012 roku.

W gminie Strzelin właścicielem sieci wodociągowej i kanalizacyjnej jest ZWiK Sp. z o.o. w Strzelinie, który odpowiedzialny jest za dostawę wody i odbiór ścieków z jej terenu. Na terenie gminy znajduje się sześć Stacji Uzdatniania Wody (Strzelin, Ludów Polski, Karszów, Górzec, Dankowice, Częszczyce). Obiekt oczyszczalni ścieków komunalnych zlokalizowany jest w obrębie miejscowości Chociwel.

Na terenie gminy Strzelin w 2021 roku sieć kanalizacyjną tworzyło 133,2 km czynnej sieci i 2 632 przyłączy prowadzących do budynków mieszkalnych i zbiorowego zamieszkania. Na przestrzeni lat 2012-2021 dostęp do kanalizacji w gminie znacznie się poprawił. Długość czynnej sieci kanalizacyjnej zwiększyła się ogółem o 33,5%, a liczba przyłączy wzrosła o 69,3%. Jednocześnie w latach 2012-2021 liczba ludności korzystającej w gminie z sieci kanalizacyjnej wzrosła z 13 496 do 15 408 osób. W 2021 roku z sieci kanalizacyjnej korzystało 70,2% mieszkańców.

Gmina posiada Wieloletni plan rozwoju i modernizacji urządzeń wodociągowych i urządzeń kanalizacyjnych będących w posiadaniu ZWiK Sp. z o.o. w Strzelinie na lata 2020-2024. W ramach sporządzonego dokumentu określono planowane inwestycje i poziom nakładów planowanych na ich realizację, uzasadnienie konieczności ich realizacji oraz określenie zakresów rzeczowych prac nakładów finansowych na planowane prace.

Właścicielem i jednocześnie eksploatującym większość urządzeń sieciowych związanych z dostawą gazu na obszarze miasta i gminy Strzelin jest Dolnośląska Spółka Gazownictwa Sp. z o.o., Oddział Zakład Gazowniczy Wrocław. Gmina zaopatrywana jest w gaz przewodowy z gazociągu wysokiego ciśnienia  $\varnothing$  100 mm relacji Zdieszowice – Wrocław (prowadzonego z kierunku Oławy) poprzez stacje redukcyjno - pomiarową I stopnia zlokalizowaną w Oławie przy ul. Opolskiej o przepustowości  $Q=12500$  m<sup>3</sup>/h, która jest wykorzystywana na poziomie 30%. Sieć gazowa średniego i niskiego ciśnienia istnieje na terenie miejscowości: Strzelin, Szczawin, Mikoszów, Dobrogoszcz, Karszów. W 2021 roku z gazu sieciowego korzystało 12 297 mieszkańców gminy.

## **Gospodarka odpadami**

W 2021 roku na terenie gminy Strzelin zebrano łącznie 14 600,02 t zmieszanych odpadów. W porównaniu do 2012 roku wielkość odpadów zmieszanych zebranych w gminie zwiększyła się ogółem o 4,9%. Zdecydowana większość odpadów zmieszanych to odpady pochodzące z gospodarstw domowych. W 2012 roku stanowiły one 72,8% ogólnej wielkości zebranych odpadów zmieszanych, zaś w 2021 roku ich udział wzrósł do 80,9%.

## **Energetyka**

Gmina Strzelin w energię elektryczną zaopatrywana jest z krajowego systemu elektroenergetycznego. Położona jest w zasięgu działania Spółki Polskie Sieci Elektroenergetyczne S.A. Oddział we Wrocławiu. Operatorem systemu dystrybucyjnego oddziałującym na ten teren jest Tauron Dystrybucja S.A. Przez obszar gminy Strzelin przebiega linia wysokiego napięcia 110 kV oraz linia średniego napięcia 20 kV.

Na terenie gminy brak jest korzystnych uwarunkowań dla rozwoju hydroenergetyki. Aktualnie nie ma funkcjonujących na terenie gminy elektrowni wiatrowych, ale po zmianie przepisów w 2023 r. na terenie gminy istnieje możliwość lokalizacji elektrowni wiatrowych. Dotyczy to obszaru południowego pomiędzy sołectwami: Karszów i Piotrowice. Taka możliwość została uwzględniona w studium uwarunkowań i kierunków zagospodarowania przestrzennego w 2016 r.

Na terenie gminy Strzelin zlokalizowane są dwie przemysłowe instalacje fotowoltaiczne. Pierwsza przy zakładzie McCain Poland w Chociwelu. Całość wytworzonej energii wykorzystywana jest przez zakład produkcyjny tej Spółki. Druga instalacja działa w Muchowcu i jest położona na gruntach dzierżawionych od Gminy Strzelin przez Spółkę pV11. W planach strzelińskiej cukrowni jest budowa instalacji fotowoltaicznej w obrębie sołectwa Piotrowice. Warto podkreślić, że aktualnie trwa opracowywanie miejscowych planów zagospodarowania przestrzennego uwzględniających możliwość lokalizacji kolejnych instalacji fotowoltaicznych.

Gmina Strzelin jako obszar o silnych tradycjach rolniczych i bardzo dobrych klasach bonitacyjnych gleb posiada predyspozycje do rozwoju instalacji przetwarzających biomasę rolną na potrzeby wytwarzania energii cieplnej, elektrycznej lub obu. Na terenie gminy

powstały dwie instalacje wytwarzające energię w procesach biofermentacji. Obie powiązane są wprost z procesem produkcyjnym zakładów przetwarzania surowców rolniczych: Biogazownia na terenie Zakładu Produkcyjnego „Cukrownia Strzelin” S.A. należąca do Südzucker Polska Spółka Akcyjna we Wrocławiu oraz Biogazownia w MC Cain Poland Sp. z o.o. w Chociwelu.

### **Infrastruktura telekomunikacyjna**

Wg danych Urzędu Komunikacji Elektronicznej z grudnia 2022 roku na terenie gminy Strzelin występują tzw. białe plamy w dostępie do szeroko pasmowego Internetu. Dostęp do Internetu pow. 100 Mb/s posiada 49% punktów adresowych z gminy Strzelin.

## **2.4. Synteza diagnoza – analiza SWOT**

**Syntezę powyżej zjawisk i czynników rozwojowych, w tym problemów, barier, potencjałów gminy oraz szans rozwojowych ujęto w postaci analizy SWOT.**

Analiza SWOT obejmuje analizę:

- Mocnych stron, tj. uwarunkowań wewnętrznych (endogenicznych), czyli elementów rzeczywistości mających pozytywny charakter z punktu widzenia jego przyszłego rozwoju,
- Słabych stron, tj. uwarunkowań wewnętrznych o negatywnym charakterze,
- Szans, tj. uwarunkowań zewnętrznych (egzogenicznych) o charakterze pozytywnym. Jako szanse uwzględnione zostały te zagadnienia, których źródła leżą poza obszarem gminy Strzelin lub poza zakresem kompetencji władz publicznych działających na jej obszarze,
- Zagrożeń, tj. uwarunkowań zewnętrznych mających negatywny wpływ na rozwój gminy Strzelin, których źródła leżą poza obszarem gminy lub poza zakresem kompetencji władz publicznych działających na jej obszarze.

### **Tabela 1. Analiza SWOT uwarunkowań rozwojowych gminy Strzelin**

## Mocne strony

### Sfera społeczna

1. Potencjał społeczny mieszkańców, w tym inicjatywy oddolne, organizacje społeczne, infrastruktura społeczna świetlic wiejskich, instytucji kultury.
2. Spadek i niskie wskaźniki zasięgu problemów społecznych związanych z sytuacją ekonomiczną, będące wynikiem poprawy sytuacji na rynku pracy, wzrostu wynagrodzeń i programów socjalnych.
3. Dobrze rozwinięta baza sportowo rekreacyjna, w szczególności na terenie Strzelina oraz w miejscowości Biały Kościół, sprzyjające rosnącej aktywności mieszkańców sportowej mieszkańców.
4. Rozwinięta baza kulturalna.
5. Dostępna oferta opieki przedszkolnej oraz edukacji poziomu podstawowego i średniego.

### Sfera gospodarcza

1. Zrównoważony układ przestrzenny gminy – z wyraźnym centrum rozwoju społeczno-gospodarczego i administracyjnego miastem Strzelin, które jest jednocześnie istotnym węzłem komunikacyjnym w układzie powiatowym, umożliwiającym integrację różnych środków komunikacji.
2. Rozwinięta funkcja gospodarcza, w tym istniejące na terenie gminy zakłady przemysłowe, stanowiące miejsca pracy dla mieszkańców gminy i powiatu, dostępne tereny inwestycyjne, wysokie na tle gmin miejsko-wiejskich wskaźniki przedsiębiorczości.
3. Dobre warunki glebowe i klimatyczne dla konkurencyjnego rolnictwa, w tym rozwinięte firmy obsługi sektora rolnego.
4. Atuty lokalizacyjne gminy (bliskość Wrocławia oraz autostrady A4, linia kolejowa), sprzyjające rozwojowi funkcji mieszkaniowej, gospodarczej, turystycznej oraz umożliwiające dostęp do usług i rynku pracy aglomeracji wrocławskiej.

5. Dostępność oferty kształcenia na poziomie średnim, w tym rosnące zainteresowanie kształceniem zawodowym, w szczególności na poziomie średnim (technika).
6. Zasoby surowców naturalnych (granit), kształtujące funkcję gospodarczą.

#### **Sfera środowiskowa i przestrzenna**

1. Walory przyrodnicze i krajobrazowe, w szczególności w obrębie Wzgórz Niemczańsko- Strzelińskich, kształtujących możliwości rozwoju turystyki, rekreacji oraz funkcji mieszkaniowej.
2. Dobrze rozwinięta sieć rowów melioracji podstawowej i szczegółowej.
3. Dostępne tereny inwestycyjne pod budownictwo mieszkaniowe.
4. Dobrze rozwinięta infrastruktura telekomunikacyjna na obszarze miasta Strzelin.
5. Poprawa struktury przestrzennej i estetyki miasta Strzelin wskutek podejmowanych działań rewitalizacyjnych.
6. Realizowane działania i dostęp do środków na modernizację systemów grzewczych.
7. Potencjał dziedzictwa kulturowego zarówno materialnego jak i niematerialnego.
8. Polityka przestrzenna gminy, realizowana za pomocą miejscowych planów zagospodarowania przestrzennego (100% pokrycia powierzchni gminy).

### **Słabe strony**

#### **Sfera społeczna**

1. Niekorzystna struktura wiekowa mieszkańców gminy, która może wpływać na znaczne obciążenie systemu pomocy społecznej oraz opieki zdrowotnej.
2. Deficyty w zakresie dostępności do opieki żłobkowej.
3. Ograniczona dostępność do specjalistycznej opieki zdrowotnej, w tym szpitalnej na terenie gminy Strzelin.
4. Spadek uczestnictwa mieszkańców w ofercie kultury, widoczny m. in. w liczbie osób uczestniczących w grupach artystycznych, spadku czytelnictwa.

#### **Sfera gospodarcza**

1. Prognozowany ubytek ludności gminy, w szczególności ludności w wieku produkcyjnym, który docelowo może pogłębiać niekorzystną sytuację na rynku pracy (brak kadr).

#### **Sfera środowiskowa i przestrzenna**

1. Brak sieci kanalizacyjnej na części obszarów wiejskich i zły stan wód powierzchniowych na terenie gminy, w tym ryzyko nieosiągnięcia celów środowiskowych związanych z poprawą stanu ekologicznego i chemicznego wód.
2. Niski dostęp do szerokopasmowego Internetu, w szczególności na obszarach wiejskich.
3. Pogarszający się stan rowów melioracji szczegółowej wynikający między innymi z braku spółki wodnej na terenie gminy Strzelin.

#### **Szanse**

1. Plan odbudowy dla Europy oraz środki unijne dla nowej perspektywy budżetowej, które mogą wspierać działania rozwojowe na terenie gminy.
2. Napływ migrantów, przede wszystkim narodowości Ukraińskiej, przy udanej integracji społecznej, wpływający na poprawę sytuacji na lokalnym rynku pracy.
3. Wzrost zainteresowania mieszkańców regionu oraz kraju aktywnym spędzaniem wolnego czasu, co wpłynie na możliwość rozwoju usług i oferty turystycznej na terenie gminy Strzelin.
4. Współpraca z sąsiednimi gminami, w szczególności w obszarze ochrony środowiska, gospodarki odpadami, rozwoju infrastruktury i oferty turystycznej, np. w obrębie Wzgórz Niemczańsko-Strzelińskich.

#### **Zagrożenia**

1. Niekorzystne efekty zmian klimatu, skutkujące negatywnym oddziaływaniem na produktywność, w tym gospodarkę rolną, np. wskutek długotrwałych suszy, ulewnych deszczy.
2. Możliwy kryzys gospodarczy w kraju, związany przede wszystkim z deficytem kadr oraz wysoką inflacją, którego skutki negatywnie odbiją się na rozwoju społeczno-gospodarczym gminy, m. in. skutkują zwiększeniem bezrobocia i dalszym odpływem mieszkańców.

3. Niepewność w zakresie prowadzenia polityki fiskalnej samorządów, wynikająca ze zmieniających się regulacji prawnych.
4. Ograniczona dostępność do specjalistycznej opieki zdrowotnej i szpitalnej.
5. Rosnące koszty życia, m.in. związane z rosnącymi cenami paliw, energii, żywności, mieszkań co pogłębiać będzie negatywne zjawiska ubóstwa.
6. Silna konkurencja o zasoby ludzkie w przestrzeni kraju, skutkująca dalszym ubytkiem mieszkańców gminy wskutek migracji.

### 3. Wyzwania rozwojowe Gminy Strzelin

Ostatnim etapem podsumowania diagnostycznego było sformułowanie wyzwań rozwojowych Gminy Strzelin w perspektywie strategicznej. Poniżej przedstawiono najważniejsze czynniki, determinujące rozwój gminy:

Gmina Strzelin jest przestrzenią, która znacząco rozwinęła się pod względem gospodarczym. Powstały nowe miejsca pracy, oferujące mieszkańcom możliwość pracy na miejscu. Atutem gminy jest ponadto bliskość rynku pracy, który zlokalizowany jest w obrębie aglomeracji wrocławskiej. Należy przy tym zauważyć, iż pojawiają się czynniki, które ograniczać mogą rozwój gospodarczy.

- Rozwój gospodarczy ogranicza m. in. dostępność terenów inwestycyjnych, rosnące koszty prowadzenia działalności, jak też pogłębiający się deficyt kadr na rynku pracy. Aby podtrzymać pozytywne wskaźniki rozwoju gospodarczego potrzebne są inwestycje w kadry, jak też w innowacyjność.
- Jednym z atutów przestrzeni gminy Strzelin jest potencjał do rozwoju konkurencyjnego rolnictwa, bazujący na dobrych glebach, korzystnych warunkach klimatycznych oraz rozwiniętych firmach otoczenia branży rolniczej. Potencjał ten gwarantuje możliwość rozwoju m. in. energetyki, jak też przetwórstwa rolno-spożywczego.
- W gminie widoczny jest potencjał do rozwoju turystyki i usług z tym związanych, w szczególności w obrębie Wzgórz Strzelińskich. Zaletą jest lokalizacja obszarów o wysokich walorach dla turystyki aktywnej i jednocześnie względna bliskość Aglomeracji Wrocławskiej.

**Korzystna lokalizacja, uwarunkowania przestrzenne i dostępność komunikacyjna wpłyną na rozwój gospodarczy i atrakcyjność funkcji mieszkaniowej na terenie gminy Strzelin.**

- Uwarunkowania lokalizacyjne gminy Strzelin związane są z położeniem na skrzyżowaniu ważnych szlaków komunikacyjnych regionu, w bliskości autostrady A4. Są to ważne szlaki komunikacyjne w układach międzynarodowych, które w dużym stopniu wykreowały już potencjał gospodarczy. Inwestycje w układ komunikacyjny



podnosić będą atrakcyjność inwestycyjną, jak też kształtować będą dostępność do rynku pracy. W tym kontekście atutem gminy jest przebieg linii kolejowej, która umożliwia komunikację z Wrocławiem.

- Zrównoważona struktura osadnicza, bliskość Wrocławia, kompaktowy i jednocześnie kompleksowy charakter miasta Strzelina i funkcji tu zlokalizowanych, kształtują jakość zamieszkania na terenie gminy. Strzelin jest ważnym ośrodkiem obsługi ludności, zapewnia dostęp do opieki zdrowotnej, kultury, sportu i rekreacji oraz edukacji. Jest dobrze skomunikowany z przestrzenią wiejską gminy.
- Uwarunkowania przyrodnicze oraz charakter przestrzeni gminy to kolejne atuty wpływające na atrakcyjność zamieszkania na jej terenie i spędzania wolnego czasu. Są również ważnym zasobem dla rozwijania oferty turystycznej.
- Gminę charakteryzowało dodatnie saldo migracji.

**Mieszkańcy Gminy Strzelin posiadają dobry dostęp do usług publicznych, z których duża część została doinwestowana. Dotyczy to między innymi oferty sportowo-rekreacyjnej, edukacyjnej, kulturalnej.**

- Mieszkańcy mają do dyspozycji dobrze rozwinięty system opieki nad dziećmi w wieku przedszkolnym, dobrze funkcjonujący system edukacji podstawowej oraz ofertę edukacji ponadpodstawowej.
- Gmina istotnie poprawiła dostępność do zajęć sportowych i oferty rekreacji oraz jest aktywna w zakresie tworzenia i rozwijania oferty kulturalnej. Korzystna sytuacja gospodarcza wpłynęła na wzrost dochodów mieszkańców co pozytywnie wpływa na popyt i podaż oferty wypoczynku i rekreacji.
- W gminie dobrze rozwinięta jest infrastruktura wodno-kanalizacyjna oraz system gospodarki odpadami.
- Gminę charakteryzuje dobry poziom bezpieczeństwa publicznego.

**Istotne bariery w rozwoju gminy związane są ze zjawiskami demograficznymi. Jednocześnie widoczny jest wzrost aktywności społecznej.**

- Zjawiska demograficzne w dużym stopniu wpływać będą na kwestie pomocy społecznej, opieki zdrowotnej oraz kształtować będą sytuację na rynku pracy. Zwiększą się m. in. potrzeby pomocy społecznej, opieki zdrowotnej czy też aktywności społecznej osób w wieku senioralnym.
- W gminie zachodzą pozytywne zmiany w zakresie aktywności społecznej różnych form. Widoczny jest wzrost wybranej aktywności kulturalnej oraz obywatelskiej i społecznej. Wzrost świadomości obywatelskiej i aktywności społecznej należy traktować jako jedno z kluczowych pozytywnych i pożądaných w perspektywie długookresowej zmian w gminie.

**Dostęp do środków zewnętrznych, w tym unijnych, wspierać będzie dalsze procesy rozwojowe na terenie gminy, choć należy zwrócić uwagę na wymiar współpracy ponadlokalnej przy realizacji projektów finansowanych ze środków zewnętrznych.**

- ✓ Dostępność środków na dalszy rozwój i modernizację Gminy Strzelin wymagać będzie konsolidowania działań w wymiarach terytorialnych, w tym szczególnie poprzez partnerstwa z sąsiednimi samorządami. Priorytetem rozwoju Unii Europejskiej jest m. in. polityka klimatyczna, związana z Zielonym Ładem.

**Analiza pozwoliła na zdefiniowanie kluczowych wyzwań rozwojowych, stojących przed Gminą Strzelin.**

**Rysunek 2. Wyzwania rozwojowe Gminy Strzelin**



**Źródło: opracowanie własne**

## 4. Wizja oraz cele rozwoju Gminy Strzelin

Wizja jest swoistym wyobrażeniem przyszłości, do której prowadzą kreowane na poziomie lokalnym i ponadlokalnym działania instytucji publicznych i partnerów prywatnych.

Mając na uwadze oczekiwania mieszkańców, wyniki konsultacji i prowadzonych badań oraz wyzwania rozwojowe gminy, należy założyć, iż Gmina Strzelin kontynuować będzie podjęte już działania rozwojowe. Nie tracą zatem na aktualności zapisy Strategii Rozwoju Gminy Strzelin na lata 2016 – 2022 w odniesieniu do wizji.

### Wizja Gminy Strzelin 2030

Atrakcyjna i bezpieczna przestrzeń do życia i wypoczynku – wśród przedsiębiorczej, zintegrowanej oraz otwartej na region i świat społeczności lokalnej.

Gmina oferuje atrakcyjną przestrzeń do życia i wypoczynku. Umożliwia aktywne spędzenie wolnego czasu, w oparciu o walory przyrodniczo-krajobrazowe, przy wykorzystaniu rozwiniętej infrastruktury rekreacyjnej, która służy także turystom.

Gmina wspiera aktywność społeczną, w tym osób starszych i posiada rozwinięty, dostosowany do potrzeb system opieki społecznej. W wymiarze instytucjonalnym i społecznym jest przyjazna dla mieszkańców oraz przedsiębiorców (m. in. przyjazny urząd), charakteryzuje się dobrą jakością ofertą edukacyjną, kulturalną, sportowo-rekreacyjną.

Gmina dba o stan środowiska naturalnego i kulturowego.

Gospodarka rozwija się w oparciu o kapitał ludzi, ich wiedzę i umiejętności oraz atuty przestrzeni i środowiska, w szczególności wykorzystując potencjał lokalizacyjny na przecięciu szlaków komunikacyjnych, w sąsiedztwie Aglomeracji Wrocławia.

Gmina jest dobrze skomunikowana wewnętrznie oraz z innymi rejonami, w tym z Wrocławiem, posiada rozwiniętą, zmodernizowaną i bezpieczną dla użytkowników infrastrukturę drogową, rowerową oraz dostęp do komunikacji kolejowej.

**W strukturze celów rozwoju ważną rolę odgrywa misja.** Misja jest faktycznie celem nadrzędnym prowadzonej polityki rozwoju lokalnego, odwołuje się do odbiorców działań i wskazuje w oparciu o jakie wartości powinna być prowadzona.

Misja co do zasady powinna być niezmienna w dłuższym czasie, gdyż w przypadku działania samorządu lokalnego niezmiennie pozostają cele jego działania, a odbiorcami byli, są i będą mieszkańcy. Zdefiniowana w Strategii Rozwoju Gminy Strzelin na lata 2016 – 2022 treść misji pozostaje aktualna.

### **Misja Gminy Strzelin**

**Działamy dla dobra mieszkańców w sposób transparentny, otwarty kierując się zasadą solidarności społecznej, uczciwości, wiarygodności oraz gospodarności.**

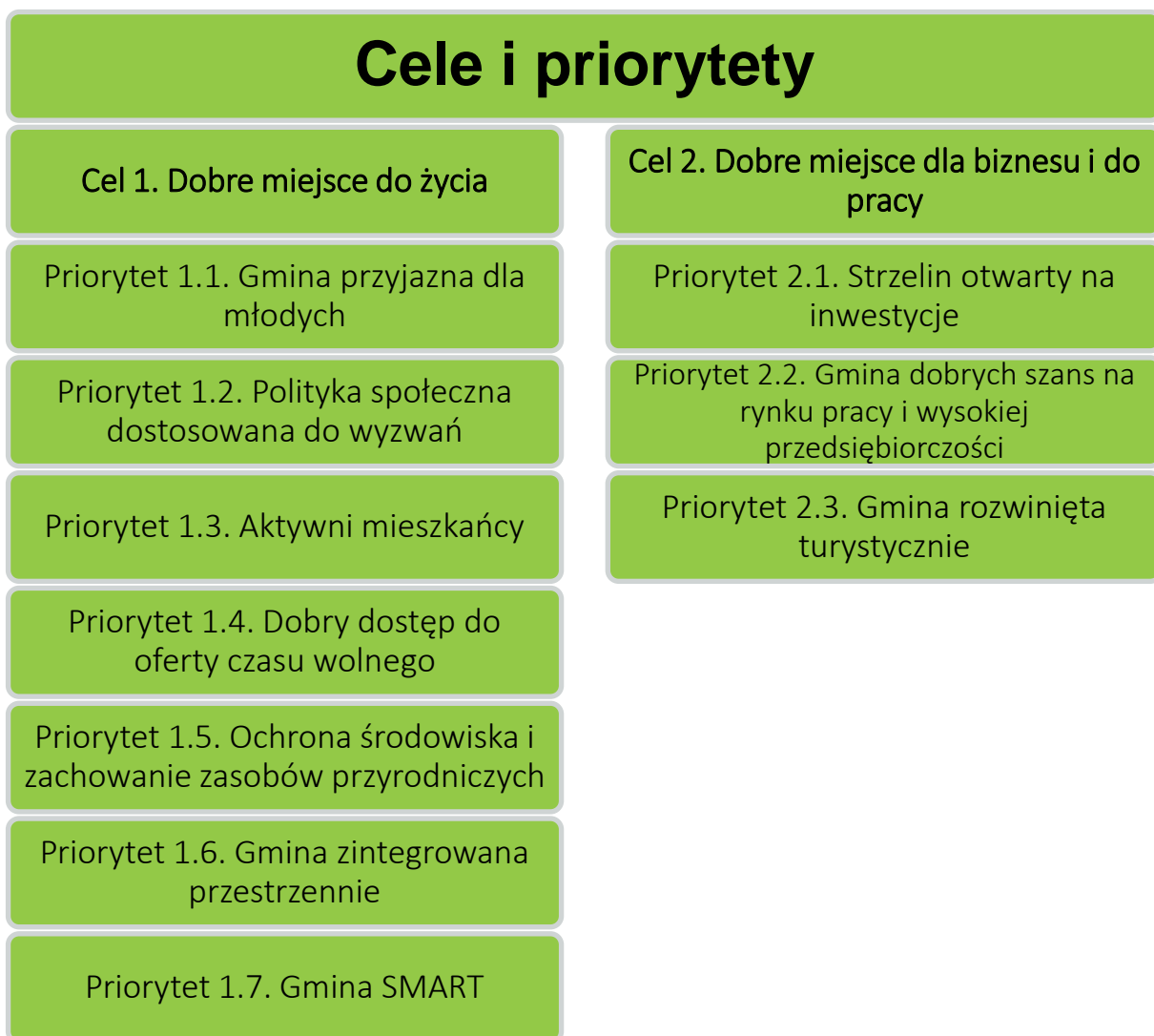
Z wizji, misji oraz wyzwań rozwojowych płyną cele rozwojowe oraz priorytety, które nawiązują do wymiaru społecznego, środowiskowego i gospodarczego. W celach skupiono się na dwóch wymiarach: jakości życia mieszkańców oraz potencjału aktywności gospodarczej. Wymiar środowiskowy przyporządkowany został do jakości życia.

#### **Cele strategiczne rozwoju Gminy Strzelin w perspektywie 2030 roku**

**1. CS. Dobre miejsce od życia**

**2. CS. Dobre miejsce dla biznesu i pracy**

Rysunek 3. Cele i priorytety Strategii Rozwoju Gminy Strzelin na lata 2023-2030



Źródło: opracowanie własne

## 5. Priorytety oraz kierunki działań

Struktura hierarchiczna Strategii ma swoje rozwinięcie w postaci kierunków działań, które przypisane zostały do poszczególnych priorytetów. Kierunki działań wynikają bezpośrednio z diagnozy, a ich brzmienie bazuje na zdolnościach realizacyjnych Gminy. Realizacja kierunków działań przyczyni się do osiągnięcia obrazu przyszłości nakreślonego w wizji rozwoju. Przy realizacji wybranych projektów i przedsięwzięć odpowiadających kierunkom działań należy brać pod uwagę ustalenia wpisane w misję. Część wskazanych kierunków działań będzie możliwa do zrealizowania wyłącznie w oparciu o potencjał współpracy ponadlokalnej.

### Cel 1. Dobre miejsce do życia

#### Priorytet 1.1. Gmina przyjazna dla młodych

Do wyzwań przyszłości gminy Strzelin należy zaliczyć kwestie demografii. Przyszła sytuacja ekonomiczno-społeczna gminy zależeć będzie od potencjału demograficznego. Niekorzystna struktura wiekowa występująca na terenie kraju i również gminy, w dużym stopniu kształtować będzie możliwości i sposób prowadzenia polityki rozwoju. Atutem gminy Strzelin jest bliskość aglomeracji wrocławskiej, dobre powiązania komunikacyjne, dostęp do zróżnicowanej oferty mieszkaniowej, a przy tym dobry dostęp do usług publicznych na miejscu. Gmina oferuje konkurencyjne względem dużych miast koszty życia i startu w dorosłe życie. Oferuje przy tym coraz lepszą ofertę pracy bezpośrednio na terenie gminy. Te atuty w pewnym stopniu kształtują ofertę gminy do zamieszkania dla osób młodych. Gmina zamierza przy tym inwestować w poprawę dostępności do mieszkań. Gmina stawiać będzie na rozwijanie budownictwa mieszkaniowego, w tym wielorodzinnego, wykorzystując potencjał zarówno miasta, jak też obszarów wiejskich. Dążyć będzie do zwiększania komunalnych zasobów mieszkaniowych oraz rozwiązań bazujących na budownictwie społecznym, w tym w oparciu o rządowe programy dedykowane dla młodych. Gmina stawiać będzie ponadto na indywidualne rozwiązania oraz aktywność deweloperów, m. in. poprzez uzbrojenie terenów pod budownictwo mieszkaniowe. Docelowo wspierać i promować będzie rozwiązania, które dostosowane będą do potrzeb rodzin z dziećmi. Zamierza inwestować w rozwój opieki żłobkowej i poprawę jakości oraz dostępności wychowania przedszkolnego. Ważne przy tym

będzie rozwijanie i kształtowanie przestrzeni publicznych oraz infrastruktury społecznej dedykowanej dla rodzin z dziećmi. Te rozwiązania kształtować będą wizerunek gminy przyjaznej rodzinom.

### **Priorytet 1.2. Polityka społeczna dostosowana do wyzwań**

Do wyzwań związanych z demografią należy zaliczyć w szczególności wzrost liczby osób w wieku senioralnym. W perspektywie 2030 roku powojenny wyż demograficzny w całości przejdzie do kategorii wieku poprodukcyjnego, osoby urodzone w latach 50-tych XX wieku osiągną wiek w przedziale 70 i 80 roku życia. Zwiększenie się liczby osób w wieku poprodukcyjnym wiąże się również z ubytkiem ludności w wieku produkcyjnym, w tym również pracowników wielu branż i sektorów. Dochodzi przy tym do sprzężenia dwóch zjawisk, wzrostu potrzeb seniorów i ograniczania potencjału służb wspierających lub realizujących politykę społeczną. Gmina Strzelin kwestie działań na rzecz seniorów traktować będzie jako rozwiązania strategiczne, długoterminowe. Należy bowiem przewidzieć, iż wysoki odsetek seniorów oraz duża ich liczba utrzyma się w gminie w długiej perspektywie czasu, tj. nawet do 2050 roku. Mając na uwadze powyższą sytuację Gmina wspierać będzie dostosowanie systemu opieki zdrowotnej do potrzeb seniorów.

Seniorzy to niejednorodna grupa społeczna. Wśród tej grupy są osoby zarówno potrzebujące szczególnego wsparcia w zakresie opieki, jak też osoby aktywne, oczekujące odpowiednich rozwiązań i infrastruktury. Gmina dążyć będzie do rozwoju infrastruktury społecznej oraz rozwiązań wspierających aktywność środowisk seniorskich, np. miejsc spotkań, aktywności, w tym zakłada się utworzenie nowego klubu seniora. Ważne będzie dalsze kształtowanie przestrzeni publicznych dedykowanych aktywności seniorów. Gmina dążyć będzie do aktywizacji środowisk seniorskich m. in. poprzez integrację międzypokoleniową. Zakłada się, że ważną rolę w działaniach na rzecz seniorów mogą odgrywać organizacje pozarządowe.

Gmina prowadzić będzie politykę społeczną, która ukierunkowana będzie w szczególności na potrzeby osób zagrożonych ubóstwem i wykluczeniem. Działania na rzecz tych grup społecznych realizowane będą zarówno przez publiczne jak też prywatne podmioty w oparciu o strategię rozwiązywania problemów społecznych.

### **Priorytet 1.3. Aktywni mieszkańcy**



Gmina Strzelin jako jeden z najważniejszych czynników sukcesu w realizacji działań rozwojowych, w tym założeń Strategii rozwoju, postrzega wzrost aktywności i zaangażowania mieszkańców. W związku z tym Gmina zamierza postawić na dalszy rozwój partycypacyjnego modelu zarządzania rozwojem lokalnym. W gminie coraz większą rolę w kreowaniu rozwoju odgrywają organizacje pozarządowe, społeczne, grupy nieformalne, inicjatywy lokalne i sołectkie oraz kluby sportowe. Ważną rolę pełnią również kluby i organizacje sportowe. Istotne znaczenie w życiu lokalnym odgrywają również szkoły. Gmina dążyć będzie do dalszego rozwoju aktywności społecznej, realizowanej zarówno poprzez działania bezpośrednie jak też pośrednie, wspierając kluczowych partnerów, w tym organizacje pozarządowe.

Ważnym działaniem, które będzie systematycznie realizowane, będzie poprawa dostępności, w tym likwidacja barier np. architektonicznych. Gmina dążyć będzie do gromadzenia wiedzy nt. istniejących barier, utrudniających aktywność mieszkańców.

Gmina dążyć będzie do integracji społecznej mieszkańców, w tym poprzez rozwój infrastruktury, np. miejsc spotkań, jak też poprzez działania skierowane do różnych grup społecznych i wiekowych. Ważne przy tym będzie kształtowanie tożsamości lokalnej, np. poprzez lekcje historii lokalnej, która pozwoli budować więź emocjonalną z miejscem zamieszkania. Kształtowanie tożsamości wspierane będzie przez świadomie realizowaną promocję gminy, w oparciu o markę, w tym system identyfikacji wizualnej wraz logotypem.

#### **Priorytet 1.4. Dobry dostęp do oferty czasu wolnego wspierający tożsamość lokalną**

Gmina i instytucje publiczne oraz organizacje pozarządowe i społeczne kształtują atrakcyjną ofertę kulturalną. Warto podkreślić, iż Gmina Strzelin inwestowała m. in. w infrastrukturę kultury. Niemniej należy zwrócić uwagę na dużą dynamikę przemian społecznych, w tym również zjawisk demograficznych, które również wpływają na sposób realizacji polityki kulturalnej, czy też szerzej kształtowanie oferty czasu wolnego. Konieczna jest ciągła ewaluacja i dostosowanie oferty kulturalnej do potrzeb różnych grup wiekowych, jak również stałe pobudzanie aktywności kulturalnej mieszkańców.

Istotne zasoby do rozwoju i kształtowania czasu wolnego bazują na wewnętrznych potencjałach gminy. Przede wszystkim można jeszcze wzmocnić wykorzystanie zasobów przyrodniczych, jak również dziedzictwa kulturowego i historii lokalnej oraz regionalnej. Te

działania służyć będą również integracji społecznej. Szczególną uwagę w kreowaniu rozwiązań czasu wolnego należy poświęcić dzieciom i młodzieży – co spójne jest z ideą kształtowania oferty mieszkaniowej dla młodych. Ważną rolę przy kształtowaniu oferty czasu wolnego pełnić będą infrastruktura sportu i rekreacji oraz inicjatywy sportowo-rekreacyjne.

#### **Priorytet 1.5. Ochrona środowiska i zachowanie zasobów przyrodniczych**

Gminę Strzelin dotykają wybrane problemy środowiskowe, które kształtują jakość życia. Warto podkreślić, iż część gminy stanowią obszary chronione, które umożliwiają mieszkańcom i turystom kontakt z przyrodą. Kształtują przy tym potencjał oferty mieszkaniowej w swoim sąsiedztwie. Wyzwaniem przyszłości jest również dostosowanie się do zmian klimatycznych i inwestowanie w rozwiązania, które wnosić będą wkład w ich zahamowanie.

Gmina Strzelin posiada dobrze rozwiniętą infrastrukturę techniczną, w tym związaną z gospodarką wodno-ściekową i gospodarką odpadami. W perspektywie 2030 roku Gmina zamierza kontynuować kanalizację swojej przestrzeni. Czeka ją również dalsza ewolucja systemu gospodarki odpadami.

Do lokalnych problemów środowiskowych należy zaliczyć kwestie jakości powietrza, problemy z hałasem, które w szczególny sposób koncentrują się w przestrzeni miejskiej Strzelina, jak też uciążliwe sąsiedztwo terenów przemysłowych i górniczych. Gmina dążyć będzie do ograniczania niskiej emisji, w tym poprzez działania realizowane przez instytucje publiczne oraz wsparcie osób prywatnych w zakresie systemów grzewczych oraz odciążenie z ruchu pojazdów centrum miasta. Kwestie ochrony środowiska uwzględniane będą w dokumentach planistycznych gminy. Dążyć się będzie do wykluczania kolizji terenów o różnym, sprzecznym przeznaczeniu, położonych w bezpośrednim sąsiedztwie (np. zabudowa mieszkaniowa i zabudowa usługowa, produkcyjna).

Kwestie dostosowania się do zmian klimatycznych wymuszać będą poszukiwanie i stosowanie rozwiązań z zakresu odnawialnych źródeł energii, w tym takich, które będzie można wykorzystać na potrzeby energetyczne gminy, uwzględniając przy tym specyfikę i możliwości rozwoju OZE na terenie gminy.

Mając na względzie przystosowanie się do zmian klimatycznych Gmina dążyć będzie do wzmocnienia potencjału retencyjnego swojej przestrzeni, w tym poprzez zwiększenie zdolności do zatrzymania wód opadowych.

Ważnym aspektem działań na rzecz ochrony środowiska będzie edukacja ekologiczna. Pozwoli ona efektywniej wdrażać szereg rozwiązań i działań, m. in. z zakresu gospodarki odpadami, rozwoju odnawialnych źródeł energii, czy też zachowania bioróżnorodności. Edukacja ekologiczna budować będzie kapitał społeczny dla zmian na rzecz środowiska oraz realizować projekty na rzecz środowiska, np. takie jak ogrody kieszonkowe.

### **Priorytet 1.6. Gmina zintegrowana przestrzennie**

Gmina Strzelin położona jest na skrzyżowaniu ważnych szlaków komunikacyjnych. Atutem jest przebieg linii kolejowej łączącej Strzelin ze stolicą województwa dolnośląskiego Wrocławiem. Gmina posiada zorganizowaną komunikację publiczną, która obsługuje obszary miejskie i wiejskie. Kluczowe dla integracji przestrzennej jest utrzymanie i rozwinięcie powiązań komunikacyjnych, w tym zapewnienie mieszkańcom całej gminy dostępu do usług zlokalizowanych w Strzelinie oraz dobrego dostępu do przestrzeni Aglomeracji Wrocławskiej.

Atutem gminy jest policentryczny układ osadniczy oraz gęsta sieć dróg łączących poszczególne miejscowości w gminie. Istotne znaczenie dla wewnętrznego układu komunikacyjnego posiada system drogowy w obrębie i sąsiedztwie Strzelina. Gmina dążyć będzie do usprawnienia systemu komunikacji drogowej w obrębie Strzelina, w tym poprzez budowę obwodnicy miasta. Ważne, w szczególności dla mieszkańców obszarów wiejskich, będzie dążenie do poprawy stanu nawierzchni i parametrów dróg na terenie gminy. Gmina realizować będzie działania na rzecz poprawy bezpieczeństwa w ruchu drogowym, w tym poprzez bezpieczne przejścia dla pieszych.

Myśląc o integracji przestrzennej, w tym w wymiarze ponadlokalnym, nie można pominąć potencjału rozwoju sieci i połączeń kolejowych. Gmina wspierać będzie działania prowadzone w wymiarze ponadlokalnym, które pozwolą wdrożyć rozwiązania komunikacyjne w oparciu o sieć kolejową.

Coraz ważniejszą rolę w systemie komunikacyjnym gminy oraz gmin sąsiednich odgrywają drogi i ścieżki rowerowe. Mogą być one ważnym elementem atrakcyjności turystycznej jak też

ważnym składnikiem systemu komunikacji. Gmina dążyć będzie do systematycznego rozwijania spójnego, zintegrowanego ponadlokalnie i funkcjonalnie systemu dróg i ścieżek rowerowych.

### Priorytet 1.7. Gmina SMART

Wymiar SMART w polityce rozwoju Gminy Strzelin oznaczać będzie dążenie do wykorzystania rozwiązań inteligentnych w szczególności w zarządzaniu Gminą oraz w komunikacji z mieszkańcami, co wspierać będzie partycypacyjny model zarządzania. Gmina stawiać będzie na wdrażanie i rozwój e-usług oraz dążyć będzie do podnoszenia dostępności administracji dla mieszkańców i innych odbiorców. Rozwiązania SMART wdrażane będą także w placówkach i jednostkach gminnych, m. in. w szkołach. Gmina zamierza prowadzić również edukację społeczności w zakresie wykorzystywania narzędzi e-usług i e-administracji. Wspierać będzie ponadto dostęp do szerokopasmowego Internetu, w szczególności na obszarach wiejskich.

**Tabela 2. Priorytety i działania ujęte w celu 1. Dobre miejsce do życia**

Priorytety	Działania
<b>Priorytet 1.1. Gmina dla młodych</b>	1.1.1. Rozwój opieki żłobkowej i przedszkolnej.
	1.1.2. Wspieranie i rozwijanie budownictwa mieszkaniowego, w tym zasobów komunalnych.
	1.1.3. Uzbrojenie terenów pod budownictwo mieszkaniowe.
	1.1.4. Rozwijanie i wdrażanie preferencyjnych rozwiązań wspierających młodych w zamieszkaniu na terenie gminy.
	1.1.5. Rozwijanie i kształtowanie przestrzeni publicznych oraz infrastruktury społecznej dedykowanej dla rodzin z dziećmi.
<b>Priorytet 1.2. Polityka społeczna dostosowana do wyzwań</b>	1.2.1. Rozwój infrastruktury społecznej oraz rozwiązań wspierających aktywność środowisk seniorskich, np. miejsc spotkań, aktywności, w tym utworzenie nowego domu seniora.
	1.2.2. Tworzenie infrastruktury opieki nad osobami starszymi, w tym rozwój mieszkań chronionych wraz z opieką wytchnieniową, poszerzenie zakresu oraz dostępności usług opiekuńczych.
	1.2.3. Wspieranie integracji międzypokoleniowej.
	1.2.4. Wspieranie organizacji pozarządowych i inicjatyw społecznych działających na rzecz seniorów i na rzecz rozwiązywania problemów społecznych.
	1.2.5. Realizacja polityki społecznej w oparciu o strategię rozwiązywania problemów społecznych w oparciu o partnerstwo z sektorem pozarządowym.

Priorytety	Działania
	<p>1.2.6. Wspieranie rozwoju wolontariatu.</p> <p>1.2.7. Wspieranie dostępu do opieki zdrowotnej oraz profilaktyki zdrowia.</p>
<b>Priorytet 1.3. Aktywni mieszkańcy</b>	<p>1.3.1. Wsparcie działalności oraz potencjału organizacji pozarządowych.</p> <p>1.3.2. Wspieranie rozwoju i aktywności klubów i organizacji sportowych, jako ważnych partnerów rozwoju społecznego gminy.</p> <p>1.3.3. Rozwój ekonomii społecznej, w tym bazującej na lokalnych potencjałach i produktach.</p> <p>1.3.4. Likwidacja barier w dostępności.</p> <p>1.3.5. Wspieranie integracji społecznej mieszkańców gminy, w tym poprzez rozwój i modernizację infrastruktury, np. miejsc spotkań, świetlic wiejskich.</p> <p>1.3.6. Kształtowanie tożsamości lokalnej.</p> <p>1.3.7. Zwiększenie zasięgu i skuteczności konsultacji społecznych.</p>
<b>Priorytet 1.4. Dobry dostęp do oferty czasu wolnego wspierający tożsamość lokalną</b>	<p>1.4.1. Rozwój oferty kulturalnej dostosowanej do potrzeb różnych grup wiekowych oraz pobudzanie aktywności kulturalnej, w tym na obszarach wiejskich oraz utworzenie muzeum/ izby regionalnej nawiązującego do lokalnej historii i tożsamości.</p> <p>1.4.2. Rozwój miejsc aktywności i rekreacji, bazujących na lokalnych zasobach przyrodniczych, kulturowych, krajobrazowych.</p> <p>1.4.3. Tworzenie miejsc rekreacji dla dzieci i młodzieży.</p> <p>1.4.4. Poprawa dostępu i komfortu korzystania z przestrzeni publicznych poprzez estetyzację, rozwój zieleni, utworzenie szaleatów miejskich.</p>
<b>Priorytet 1.5. Ochrona środowiska i zachowanie zasobów przyrodniczych</b>	<p>1.5.1. Kontynuowanie i dokończenie kanalizacji sanitarnej gminy.</p> <p>1.5.2. Podnoszenie estetyki przestrzeni gminy, utrzymanie czystości i ładu przestrzennego, likwidacja zaśmiecenia przestrzeni.</p> <p>1.5.3. Ograniczanie niskiej emisji, w tym poprzez działania realizowane przez instytucje publiczne oraz wsparcie osób prywatnych w zakresie systemów grzewczych oraz odciążenie z ruchu pojazdów centrum Strzelina.</p> <p>1.5.4. Prowadzenie gospodarki odpadami zgodnie z założeniami Planu Gospodarki Odpadami dla Województwa Dolnośląskiego.</p> <p>1.5.5. Rozwijanie potencjału odnawialnych źródeł energii, w tym na potrzeby energetyczne gminy, m. in. poprzez montaż OZE na budynkach użyteczności publicznej.</p> <p>1.5.6. Prowadzenie edukacji ekologicznej.</p> <p>1.5.7. Rozwój terenów zielonych oraz miejsc charakteryzujących się dużą bioróżnorodnością, np. ogrodów kieszonkowych.</p>

Priorytety	Działania
	1.5.8. Wzmocnienie potencjału retencyjnego przestrzeni gminy, w tym poprzez zwiększenie zdolności do zatrzymania wód opadowych.
	1.5.9. Ochrona zasobów przyrodniczych oraz przestrzenno-krajobrazowych.
<b>Priorytet 1.6. Gmina zintegrowana przestrzennie</b>	1.6.1. Usprawnienie systemu komunikacji drogowej w obrębie Strzelina, w tym budowa obwodnicy miasta.
	1.6.2. Poprawa stanu nawierzchni i parametrów dróg na terenie gminy, w tym dróg śródpolnych.
	1.6.3. Poprawa bezpieczeństwa w ruchu drogowym, w tym poprzez bezpieczne przejścia dla pieszych, rozwój i modernizację oświetlenia ulicznego.
	1.6.4. Wspieranie działań w zakresie rozwoju funkcjonalnego systemu komunikacji publicznej w oparciu o rozwój połączeń kolejowych.
	1.6.5. Rozwijanie spójnego systemu dróg i ścieżek rowerowych.
	1.6.6. Wspieranie rozwoju niskoemisyjnej komunikacji publicznej.
<b>Priorytet 1.7. Gmina SMART</b>	1.7.1. Rozwój inteligentnych rozwiązań, sprzyjających poprawie jakości życia i włączeniu mieszkańców w zarządzanie miastem
	1.7.2. Rozwój e-usług, e-administracji oraz cyfryzacja usług.
	1.7.3. Wsparcie rozwoju infrastruktury telekomunikacyjnej, w szczególności na obszarach wiejskich.

Źródło: opracowanie własne

## Cel 2. Dobre miejsce dla biznesu i do pracy

### Priorytet 2.1. Strzelin otwarty na inwestycje

Gmina Strzelin, dzięki m. in. lokalizacji, dostępności terenów inwestycyjnych oraz kadr, stała się miejscem istotnego ożywienia gospodarczego. Widoczne były nowe inwestycje oraz wzrost zatrudnienia bezpośrednio na terenie gminy. Otwartość Gminy Strzelin na inwestycje oznacza, że na jej terenie nadal tworzone będą warunki do lokowania nowych biznesów. Gmina zamierza wykorzystać swoje atuty, w tym posiadany zasób terenów inwestycyjnych i zamierza prowadzić ukierunkowaną na potrzeby inwestorów politykę wsparcia. Gmina dążyć będzie do aktualizacji miejscowych planów zagospodarowania przestrzennego. Podnosić będzie atrakcyjność do inwestowania na swoim terenie poprzez poprawę dostępności

komunikacyjnej do terenów inwestycyjnych, poprzez modernizację i budowę dróg, jak np. obwodnicy. Powstanie obwodnicy w ciągu drogi krajowej nr 39 jest jednak uzależnione od decyzji władz centralnych i środków z budżetu państwa. Gmina aktywnie promować będzie potencjał do inwestowania i wspierać będzie inwestorów poprzez Gminne Centrum Obsługi Inwestora i Eksportera. Ważna będzie przy tym stała współpraca z przedsiębiorcami, która pozwoli słuchać ich głosu i dostosowywać działania do ich potrzeb. Nie bez znaczenia dla lokowania inwestycji będzie również kształtowanie systemu edukacji oraz przyjazna postawa wobec migrantów.

### **Priorytet 2.2. Gmina dobrych szans na rynku pracy i wysokiej przedsiębiorczości**

Gmina Strzelin dążyć będzie do zwiększania szans na dobry start w życiu zawodowym młodych osób. W tym celu, przy współpracy z Powiatem Strzelińskim, wspierać będzie rozwój szkolnictwa zawodowego, które dostosowane będzie do potrzeb lokalnego rynku pracy. Ważna będzie również edukacja na rzecz przedsiębiorczości, która powinna być prowadzona już od najmłodszych lat. Prowadzenie edukacji z zakresu przedsiębiorczości wymaga współpracy z organizacjami i instytucjami wyspecjalizowanymi w tym zakresie, np. z instytucjami otoczenia biznesu, organizacjami pozarządowymi, organizacjami pracodawców, czy też przedsiębiorcami. Budowanie postaw przedsiębiorczych będzie wspierane przez aktywność społeczną. Ważną rolę w kształceniu na rzecz przedsiębiorczości odgrywać będą szkoły. Kluczowe wydaje się m. in. podnoszenie kompetencji matematycznych i informatycznych oraz językowych w szkołach, w tym poprzez rozwój zaplecza dydaktycznego oraz zajęcia pozalekcyjne. Gmina dążyć będzie do zaktywizowania przedsiębiorców w działania edukacyjne na rzecz mieszkańców.

Rozwój gospodarczy na terenie gminy realizowany będzie nie tylko poprzez dużych inwestorów, ale także w oparciu o potencjał lokalnej przedsiębiorczości. Gminie zależy na tym, aby nadal kształtować przedsiębiorczość wśród swoich mieszkańców. Wsparcie ukierunkowane będzie na rozwój nowych firm, inkubację, promocję przedsiębiorczości, czy też rozwój ekonomii społecznej. Priorytetowo traktowana będzie powszechna edukacja z zakresu przedsiębiorczości. Szczególny potencjał dla rozwoju przedsiębiorczości Gmina postrzega w specyficznych produktach i usługach lokalnych. Gmina wspierać będzie rozwój kanałów i narzędzi sprzedaży produktów lokalnych.

### Priorytet 2.3. Gmina rozwinięta turystycznie

Gmina Strzelin zamierza rozwijać turystykę. Potencjał dla rozwoju turystyki związany jest z ofertą aktywnego spędzania czasu. Gmina dążyć będzie do rozwoju oferty turystycznej, integrując ją wewnętrznie oraz w ujęciu funkcjonalnym, np. łącząc turystyczne szlaki rowerowe. Ważne przy tym będzie wzmocnienie potencjału usługowego Strzelina, mając na uwadze m. in. dziedzictwo kulturowe miasta, ale również potencjał komunikacyjny miasta.

Rozwój turystyki aktywnej bazować będzie na lokalnym i ponadlokalnym potencjale przyrodniczym, w tym związany będzie z turystyką rowerową, pieszą, kulturową. Zakłada się dalszą modernizację i rozwój atrakcji turystycznych gminy, jak też obiektów zabytkowych.

Dla skutecznej komunikacji z turystami ważne będzie sieciowanie i promocja atrakcji turystycznych gminy oraz w ujęciu funkcjonalnym, w tym na bazie współpracy ponadlokalnej, przy wykorzystaniu interaktywnych narzędzi. Rozwój małej infrastruktury turystycznej wspierać będzie dostępność do miejsc i przestrzeni atrakcyjnych turystycznie. Ważne przy tym będzie poszukiwanie i rozwijanie wyróżników bazujących na produktach i usługach lokalnych, pozwalających pełniej kształtować świadomość marki turystycznej gminy.

**Tabela 3. Priorytety i działania ujęte w celu 2. Dobre miejsce dla biznesu i do pracy**

Priorytety	Działania
<b>Priorytet 2.1. Strzelin otwarty na inwestycje</b>	2.1.1. Tworzenie i aktualizacja miejscowych planów zagospodarowania przestrzennego, które uwzględniać będą potrzeby rozwoju gospodarczego.
	2.1.2. Przebudowa dróg dojazdowych do terenów inwestycyjnych.
	2.1.3. Wykorzystanie potencjału utworzonej obwodnicy do kształtowania oferty inwestycyjnej.
	2.1.4. Współpraca przy promocji gminy, w tym poprzez Gminne Centrum Obsługi Inwestora i Eksportera.
	2.1.5. Wzmocnienie współpracy z przedsiębiorcami.
	2.1.6. Tworzenie atrakcyjnych terenów inwestycyjnych.
<b>Priorytet 2.2. Gmina dobrych szans na rynku pracy i wysokiej przedsiębiorczości</b>	2.2.1. Wsparcie rozwoju szkolnictwa zawodowego na terenie gminy i powiatu strzelińskiego, dostosowanego do potrzeb lokalnego rynku pracy.
	2.2.2. Edukacja na rzecz przedsiębiorczości, prowadzona od przedszkola.



Priorytety	Działania
	2.2.3. Wsparcie działań wspierających rozwój przedsiębiorczości prowadzonych m.in. przez instytucje otoczenia biznesu, organizacje pozarządowe, organizacje pracodawców, przedsiębiorców.
	2.2.4. Podnoszenie kompetencji matematycznych i informatycznych oraz językowych w szkołach, w tym poprzez rozwój zaplecza dydaktycznego, zajęcia pozalekcyjne.
	2.2.5. Wykorzystanie narzędzi społecznej odpowiedzialności biznesu w kształtowaniu edukacji na rzecz przedsiębiorczości i podnoszenia szans rozwoju młodych osób.
<b>Priorytet 2.3. Gmina rozwinięta turystycznie</b>	2.3.1. Wzmocnienie potencjału usługowego centrum Strzelina jako miejsca obsługi turystów, w tym poprzez rewitalizację przestrzeni miejskiej.
	2.3.2. Wzmocnienie i rozwój kanałów i narzędzi sprzedaży produktów lokalnych.
	2.3.3. Rozwój turystyki aktywnej, bazującej na lokalnym i ponadlokalnym potencjale przyrodniczym, w tym turystyki rowerowej, pieszej, wypoczynkowej.
	2.3.4. Powiązanie i promocja atrakcji turystycznych gminy oraz w ujęciu funkcjonalnym, w tym na bazie współpracy ponadlokalnej, przy wykorzystaniu interaktywnych narzędzi.
	2.3.5. Rozwój małej infrastruktury turystycznej, wspierającej dostępność do miejsc i przestrzeni atrakcyjnych turystycznie, np. parkingów, miejsc odpoczynku.
	2.3.6. Wspieranie rozwoju usług związanych z turystyką, w tym bazy noclegowej.

Źródło: opracowanie własne

## 6. Model struktury funkcjonalno-przestrzennej gminy

### 6.1. Założenia struktury funkcjonalno-przestrzennej gminy w kontekście ustaleń Strategii Rozwoju Gminy Strzelin na lata 2023-2030

Siedzibą władz Gminy jest miasto Strzelin, stanowiące jednocześnie ośrodek usługowy o znaczeniu regionalnym. Miasto leży nad rzeką Oławą (lewy dopływ Odry), na szlaku kolejowym łączącym Warszawę poprzez Wrocław z Pragą, w odległości 23 km od autostrady A4 (Kraków-Wrocław-Olszyna). Przez Strzelin przebiega linia kolejowa nr 273 relacji Wrocław Główny - Międzyzlesie, prowadząca do czeskiej Pragi. Jest to zatem magistrala kolejowa Wrocław-Praga o znaczeniu międzynarodowym. Układ komunikacyjny gminy tworzy sieć lokalnych dróg gminnych oraz dróg powiatowych, drogi wojewódzkie nr 395 (w kierunku Wrocławia) i 396 (w kierunku Oławy) oraz droga krajowa nr 39 (Łagiewniki – Strzelin – Wiązów), łącząca Strzelin z drogą krajową nr 8 (Wrocław – Kudowa Zdrój – Praga).

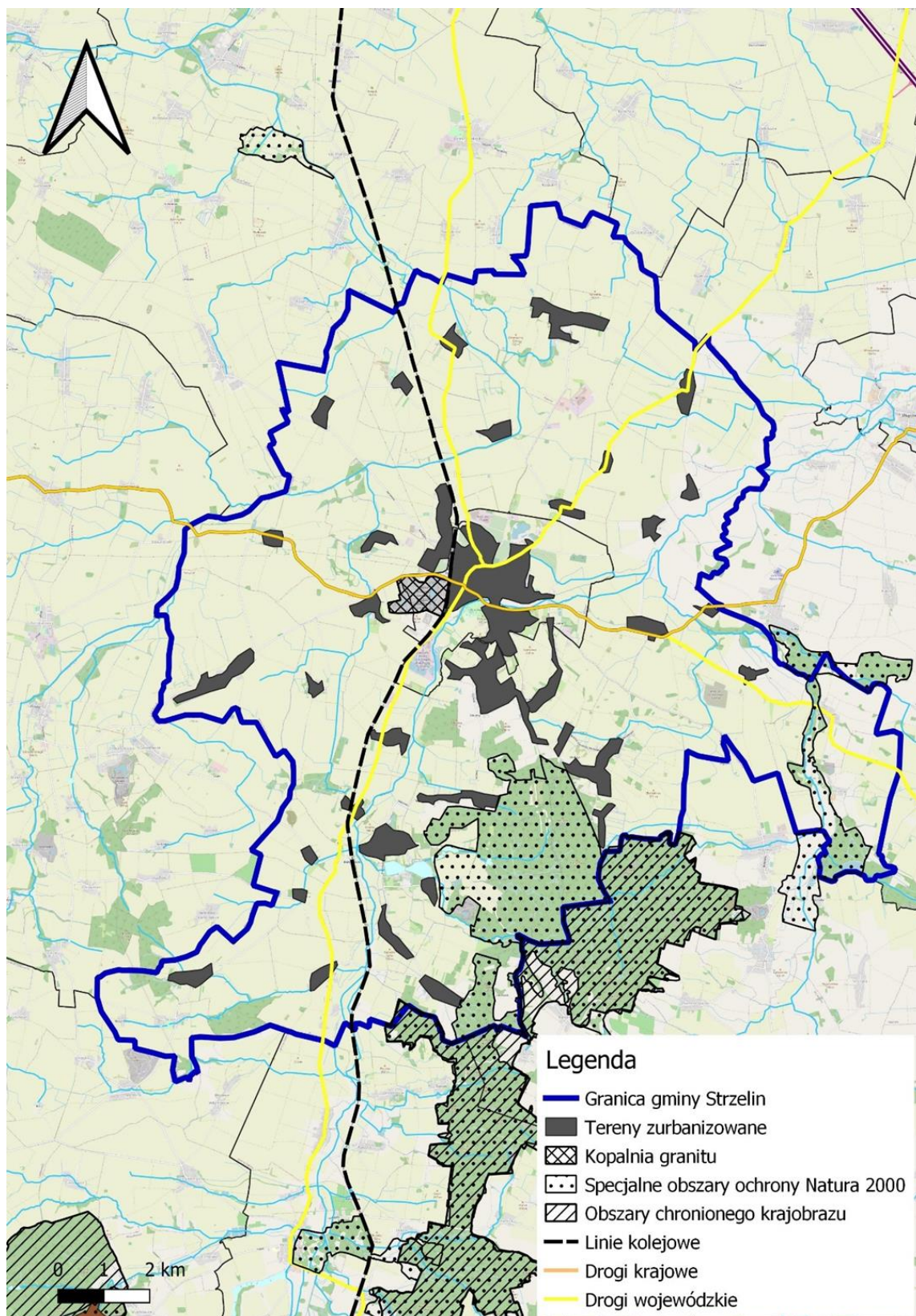
Ze względu na miejsko-wiejski charakter gminy Strzelin w strukturze zagospodarowania gruntów przestrzeń rolnicza stanowi aż 82,68% jej całkowitej powierzchni. Na pola orne przypada ponad 83% wszystkich gruntów rolnych. Użytki zielone (głównie łąki) zajmują nieco ponad 10% powierzchni użytków rolnych, położone są głównie na terenach zalewowych dolin rzecznych oraz na wzgórzach. Lasy zajmują 9,12% powierzchni gminy i położone są głównie w obrębie Wzgórz Strzelińskich.

Gmina charakteryzuje się bardzo dobrymi glebami o wysokich klasach bonitacji. Gleby gminy należą do czarnoziemów i gleb brunatnych. W obrębie użytków rolnych dominują gleby I-III klasy (ok. 72 %), dość duży udział mają również gleby IV klasy (20%). Gleby te zaliczane są do kompleksu pszennego dobrego i pszennego wadliwego, żytniego bardzo dobrego i dobrego. Gorsze warunki glebowe występują w rejonie Wzgórz Strzelińskich. Tam też występuje większe zagrożenie erozją wodną.

Najcenniejszymi obszarami na terenie gminy Strzelin są kompleksy leśne porastające Wzgórza Strzelińskie. Na tych terenach, a zwłaszcza w dolinie rzeki Krynki, występuje najwięcej rzadkich i zagrożonych gatunków. W obrębie użytków rolnych występują pasy i zespoły zadrzewień

śródpolnych, a wzdłuż cieków – ciągi drzew i krzewów. Szczególnie cenny ekosystem przyrodniczy zieleni niskiej i łąkowej z rzadkimi gatunkami roślin występuje w dolinie rzeki Oławy i Małej Ślęzy. Na terenach zabudowanych spotyka się skupiska zieleni wysokiej – m.in. starodrzewu, głównie w znajdujących się tam parkach przypałacowych. Obszar miasta i gminy Strzelin nie jest zbyt cenny pod względem występowania fauny. Obecne są tu pospolicie występujące w tej części kraju jelenie, sarny, dziki, zające, lisy, borsuki, kuny leśne. Z ptaków poza bardzo pospolitymi występuje np. bocian czarny, bocian biały, dzięcioł pstry, dzięcioł zielony, jastrząb. W Oławie i jej dopływach żyją: szczupaki, okonie, płocie, ukleje, wzdregi, liny.

Mapa 1. Układ funkcjonalno-przestrzenny gminy Strzelin



Źródło: opracowanie własne

Gmina Strzelin położona jest w zasięgu zlewni dwóch rzek: Oławy i Ślęzy. Zlewnia rzeki Oławy obejmuje północno – wschodnią część gminy, a zlewnia rzeki Ślęzy część północno - zachodnią. Głównymi ciekami są Mała Ślęza i Oława. Rzeki te są podstawowymi osiami systemu hydrograficznego gminy. Na terenie gminy w pobliżu miejscowości Biały Kościół znajdują się dwa zbiorniki o łącznej powierzchni 21,78 ha.

Więszymi dopływami tych rzek są: Krynka (dopływ Oławy), Młynówka Gębicka (dopływ Oławy), Potok Nieszkowicki (dopływ Oławy), Babica (dopływ Oławy), Pluskawa (dopływ Małej Ślęzy), Rów Gołostowicki (dopływ Małej Ślęzy). Dodatkowo przez gminę przepływają: Rów Roźnowski, Potok Kuropatnik, Rów „A”, Rów „C”, Potok Pogródka, Młynówka Żeleźnicka, Potok Gębicki, Potok Nowoleski, Potok Koziniec, Potok Skoroszowicki, Potok Komorowicki oraz znaczna liczba rowów melioracyjnych.

Wg danych GIOŚ wody powierzchniowe na terenie gminy Strzelin charakteryzowały się złym stanem, zagrożone były nieosiągnięciem celów środowiskowych, związanych z poprawą potencjału ekologicznego i stanu chemicznego.

**Tabela 4. Ocena stanu wód powierzchniowych wg jcwp na terenie gminy Strzelin**

Nazwa	Kod	Stan wód	Zagrożenie nieosiągnięciem celu środowiskowego
<b>Oława od Podgródki do Krynki</b>	PLRW6000191334199	Słaby potencjał ekologiczny, stan chemiczny poniżej dobrego, zły stan wód	Zagrożona
<b>Oława od źródła do Pogrodki</b>	PLRW6000613341929	Umiarkowany potencjał ekologiczny, stan chemiczny poniżej dobrego, zły stan wód	Zagrożona
<b>Mała Ślęza od Pluskawy do Ślęzy</b>	PLRW6000191336499	Słaby potencjał ekologiczny, zły stan wód	Zagrożona

**Źródło:** <https://www.gios.gov.pl>

Wg Planu Gospodarowania Wodami na obszarze dorzecza Odry celem ochrony wód jest osiągnięcie celów środowiskowych dla jednolitych części wód powierzchniowych, jednolitych części wód podziemnych oraz obszarów chronionych, a także poprawa jakości wód oraz biologicznych stosunków w środowisku wodnym i na terenach podmokłych. W odniesieniu do wód powierzchniowych cele te są następujące:

- niepogarszanie stanu wód, osiągnięcie lub utrzymanie dobrego stanu wód,
- stopniowe redukowanie zanieczyszczenia substancjami priorytetowymi oraz substancjami szczególnie szkodliwymi dla środowiska wodnego,
- zaprzestanie, stopniowe eliminowanie lub ograniczanie emisji substancji priorytetowych oraz substancji szczególnie szkodliwych dla środowiska wodnego,
- spełnienie wymagań szczególnych w odniesieniu do obszarów chronionych (np. obszary chronione przyrody, kąpieliska), tj. jest osiągnięcia norm i celów ustanowionych dla obszarów chronionych.<sup>2</sup>

Zgodnie z zapisami wynikającymi z Programu Planowanych Inwestycji (PPI) w gospodarce wodnej Państwowego Gospodarstwa Wodnego Wody Polskie, planowane jest zadanie pn.:

- Przywrócenie właściwego stanu technicznego obwałowaniom przeciwpowodziowym rzeki Ślęzy na terenie Zarządu Zlewni we Wrocławiu wraz z elementami renaturyzacji rzeki. Zakres inwestycji obejmuje opracowanie dokumentacji projektowej wraz z uzyskaniem decyzji umożliwiających realizację zadania; regulację spraw własnościowych; pełnienie nadzorów oraz wykonanie robót budowlanych polegających na modernizacji obwałowań i budowli piętrzących rz. Ślęzy na terenie Zarządu Zlewni we Wrocławiu tj. m. Wrocławia, gm. Kobierzyce, Żórawina, Borów, Jordanów Śląski, Kondratowice, Niemcza wraz z elementami renaturyzacji koryta rzeki. Zgodnie z PPI, zadanie zaplanowano również na terenie gminy Strzelin.<sup>3</sup>

---

<sup>2</sup> Za: Plan Gospodarowania Wodami na obszarze dorzecza Odry, Rozporządzenie Ministra Infrastruktury z dnia 16 listopada 2022 r. w sprawie planu gospodarowania wodami na obszarze dorzecza Odry (Dz.U. z 2023 r. poz. 335)

<sup>3</sup> Za: Informacja PGW WP z dnia 22.12.2023 r.

Na terenie gminy Strzelin występują obszary zagrożenia powodziowego. Aktualna ocena ryzyka powodziowego została przedstawiona na mapach zagrożenia powodziowego (MZP) i mapach ryzyka powodziowego (MRP). Na MZP wskazano obszary o wysokim prawdopodobieństwie wystąpienia powodzi (Q=10%, tzw. wody dziesięcioletnie), o średnim prawdopodobieństwie wystąpienia powodzi (Q=1%, tzw. wody stuletnie), o niskim prawdopodobieństwie wystąpienia powodzi (Q=0,2%, tzw. wody pięćsetletnie) oraz obszary narażone na zalanie w przypadku zniszczenia lub uszkodzenia wału przeciwpowodziowego. Na obszarach szczególnego zagrożenia powodzią, tj. Q=1% i Q=10%, występują ograniczenia dla zagospodarowania terenu, które wymagają uzgodnienia z Wodami Polskimi.

Na terenach szczególnego zagrożenia powodzią obowiązują zakazy wynikające z art. 77 ustawy z dnia 20 lipca 2017 roku Prawo wodne (Dz. U. z 2023 r. poz. 1478 ze zm.), obejmujące: gromadzenie ścieków, nawozów naturalnych, środków chemicznych, a także innych substancji lub materiałów, które mogą zanieczyścić wody, oraz prowadzenie przetwarzania odpadów, w szczególności ich składowanie oraz lokalizowanie nowych cmentarzy.

W przypadku lokalizowania na obszarach szczególnego zagrożenia powodzią m. in. nowych obiektów budowlanych oraz gromadzenia ścieków, niezbędne jest uzyskanie pozwolenia wodnoprawnego zgodnie z art. 390 ust. 1 ustawy Prawo wodne.

Tereny znajdujące się na obszarach szczególnego zagrożenia powodzią podlegają określonemu zagospodarowaniu, gdzie zgodnie z art. 166 pkt. 10 ustawy Prawo wodne, planowane zagospodarowanie nie może naruszać ustaleń planu zarządzania ryzykiem powodziowym czy stanowić zagrożenia dla ochrony zdrowia ludzi czy środowiska oraz utrudniać zarządzania ryzykiem powodziowym.<sup>4</sup>

Szczegółowe informacje na temat gospodarowania wodami na terenie gminy Strzelin zdefiniowane zostały w Planie zarządzania ryzykiem powodziowym dla obszaru dorzecza Odry. Jednym z celów głównych PZRP jest zahamowanie wzrostu ryzyka powodziowego, wśród których wymienia się wyeliminowanie lub unikanie wzrostu zagospodarowania na obszarach szczególnego zagrożenia powodzią jako cel szczegółowy, z kolei ograniczanie wrażliwości

---

<sup>4</sup> Za: Ustawa z dnia 20 lipca 2017 roku Prawo wodne

obiektów i społeczności na zagrożenie powodziowe stanowi cel szczegółowy celu głównego, jakim jest obniżenie istniejącego ryzyka powodziowego.<sup>5</sup>

Szczególnym wymiarem polityk rozwoju lokalnego oraz ponadlokalnego będzie przeciwdziałanie suszy. Plan Przeciwdziałania Skutkom Suszy (PPSS) na lata 2021-2027 – przyjęty został na mocy rozporządzenia Ministra Infrastruktury z dnia 15 lipca 2021 w sprawie przyjęcia Planu przeciwdziałania skutkom suszy (Dz.U.2021 poz. 1615).

Wg danych Planu przeciwdziałania skutkom suszy<sup>6</sup>, obszar gminy Strzelin położony jest:

- w części północnej na terenie silnie i w części centralnej oraz południowej ekstremalnie zagrożonym występowaniem suszy atmosferycznej,
- w części północnej na terenie ekstremalnie i w części południowej silnie zagrożonym występowaniem suszy rolniczej,
- w całości na terenie umiarkowanie zagrożonym występowaniem suszy hydrologicznej,
- w części południowej ekstremalnie i w części północnej silnie zagrożonym występowaniem suszy hydrogeologicznej.

W łącznym zestawieniu gmina Strzelin klasyfikuje się prawie w całości jako obszar silnie zagrożony suszą.

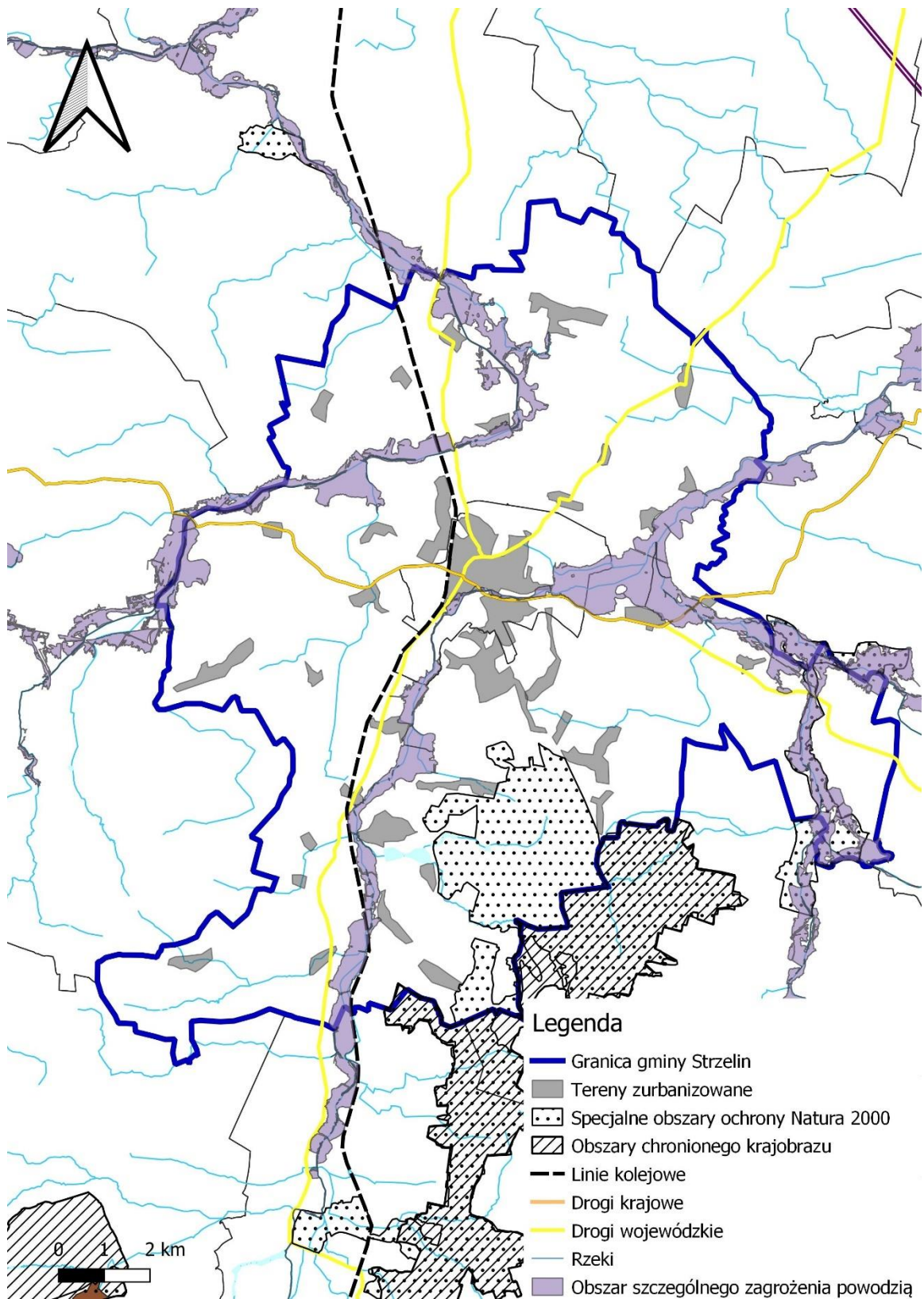
## **Mapa 2. Układ hydrologiczny na terenie gminy Strzelin**

---

<sup>5</sup> Rozporządzenie Ministra Infrastruktury z dnia 26 października 2022 r. w sprawie przyjęcia Planu zarządzania ryzykiem powodziowym dla obszaru dorzecza Odry

<sup>6</sup> Rozporządzenie Ministra Infrastruktury z dnia 15 lipca 2021 r. w sprawie przyjęcia Planu przeciwdziałania skutkom suszy





Źródło: opracowanie własne

## 6.2. Docelowy model funkcjonalno-przestrzenny

Analizując zakres działań przewidzianych do realizacji w Strategii Rozwoju Gminy Strzelin na lata 2023-2030 pod kątem kształtowania polityki przestrzennej należy zwrócić uwagę na priorytety, które w największym stopniu wpływać będą na zmiany funkcjonalno-przestrzenne. Będą to przede wszystkim następujące priorytety:

- Priorytet 1.6. Gmina zintegrowana przestrzennie,
- Priorytet 2.1. Strzelin otwarty na inwestycje.

Realizowane działania rozwojowe nie zmieniają zasadniczo struktury funkcjonalno-przestrzennej. Zakłada się przede wszystkim, że zwiększy się potencjał gminy w odniesieniu do rozwoju aktywności gospodarczej, jak też wyraźnie poprawi się jakość życia w przestrzeni miejskiej poprzez rozwiązania związane z wymiarem komunikacyjnym. Poprawi się również dostępność wybranych przestrzeni dla funkcji rekreacyjnych i turystycznych.

Poniżej przedstawiono założenia Strategii Rozwoju Gminy Strzelin na lata 2023-2030 w odniesieniu do wymiaru przestrzennego.

**Tabela 5. Wymiar przestrzenny realizacji założeń Strategii Rozwoju Gminy Strzelin na lata 2023-2030**

Priorytety	Zakres interwencji w odniesieniu do wymiaru przestrzennego
<b>Priorytet 1.1. Gmina dla młodych</b>	<ul style="list-style-type: none"><li>• Zakłada się zrównoważony rozwój gminy pod względem funkcji mieszkaniowej.</li><li>• Szczególny potencjał dla rozwoju zabudowy wielorodzinnej, dedykowanej młodym, posiada przestrzeń miejska. Atutami są dobra dostępność do usług publicznych, komunikacji, miejsc pracy oraz infrastruktury sieciowej, w tym ciepłowniczej.</li><li>• Atutem gminy są tereny inwestycyjne na obszarach wiejskich.</li></ul>
<b>Priorytet 1.2. Polityka społeczna dostosowana do wyzwań</b>	<ul style="list-style-type: none"><li>• Gmina dążyć będzie do zrównoważonej realizacji działań w ujęciu przestrzennym, odnoszących się do wsparcia seniorów.</li><li>• Z uwagi na koncentrację infrastruktury społecznej w Strzelinie, w tym placówek wsparcia seniorów, opieki</li></ul>

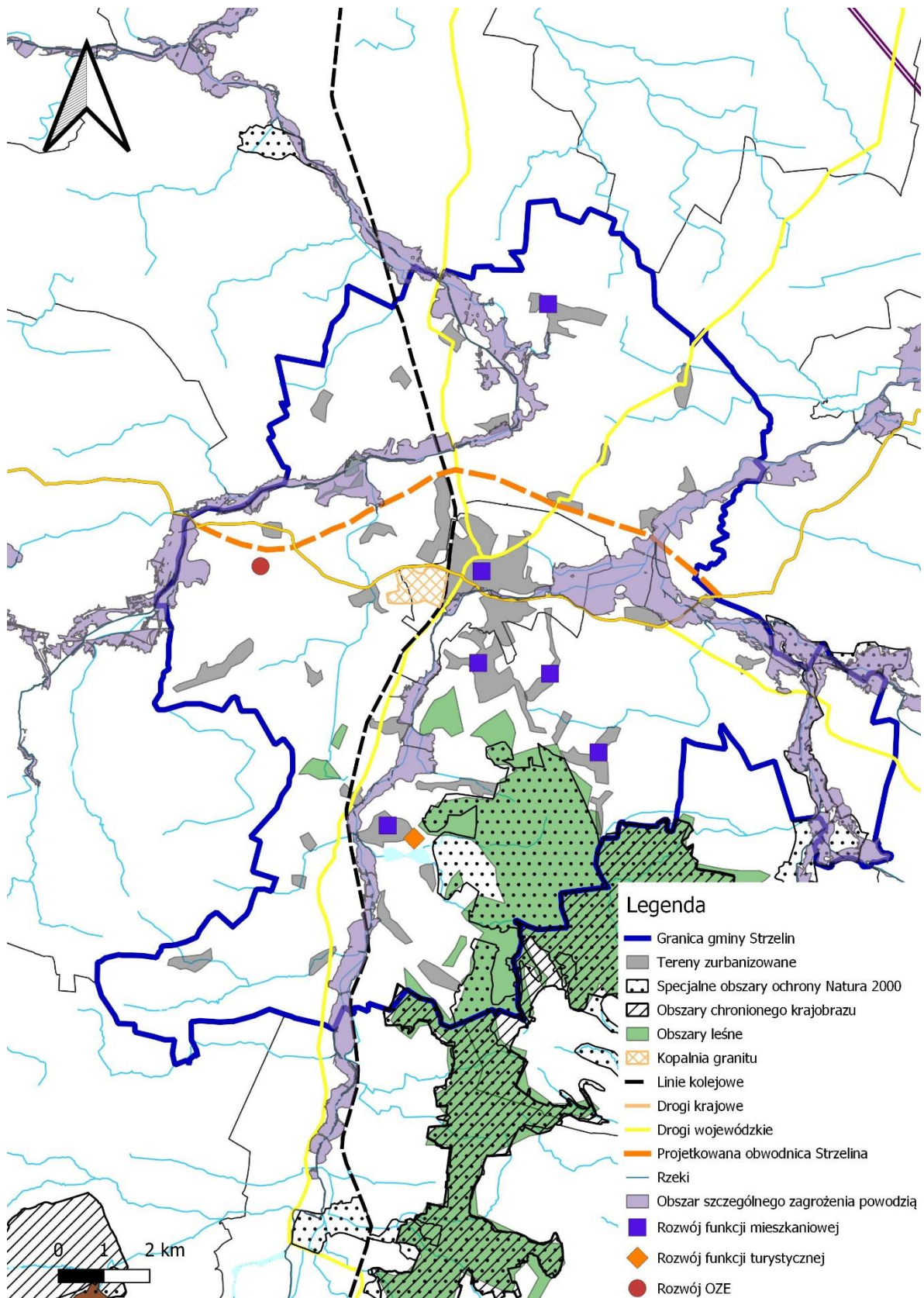
Priorytety	Zakres interwencji w odniesieniu do wymiaru przestrzennego
	zdrowotnej, większość działań realizowanych będzie w przestrzeni miejskiej gminy.
<b>Priorytet 1.3. Aktywni mieszkańcy</b>	<ul style="list-style-type: none"> <li>• Działania związane z rozwojem infrastruktury społecznej, ze względu na koncentrację usług publicznych, wdrażane będą w największym stopniu w przestrzeni miejskiej gminy. Niemniej zakłada się również interwencje w tym zakresie na obszarach wiejskich.</li> </ul>
<b>Priorytet 1.4. Dobry dostęp do oferty czasu wolnego wspierający tożsamość lokalną</b>	<ul style="list-style-type: none"> <li>• Działania związane z modernizacją i rozwojem infrastruktury sportu oraz rekreacji realizowane będą w miejscach ich lokalizacji oraz przestrzeniach o szczególnych walorach dla rozwoju funkcji wypoczynkowej, np. w sąsiedztwach stref zamieszkania, na obszarach atrakcyjnych dla turystyki, rekreacji i wypoczynku.</li> </ul>
<b>Priorytet 1.5. Ochrona środowiska i zachowanie zasobów przyrodniczych</b>	<ul style="list-style-type: none"> <li>• Gmina zmierzać będzie do pełnego skanalizowania sanitarnego miejscowości gminnych. Realizacja dotyczy więc przede wszystkim przestrzeni gminy, w której występują jeszcze deficyty infrastruktury kanalizacyjnej.</li> <li>• Realizacja działań związanych ze wsparciem rozwoju odnawialnych źródeł energii oraz wymiany źródeł ciepła realizowana będzie w przestrzeni całej gminy.</li> <li>• Zwiększanie zasięgu sieci ciepłowniczej dotyczyć będzie przestrzeni miejskiej gminy.</li> <li>• Zakłada się likwidację nieefektywnych źródeł ciepła w kotłowniach opalanych węglem i budowę odnawialnych źródeł ciepła.</li> <li>• Przewiduje się termomodernizację budynków użyteczności publicznej wraz z montażem OZE.</li> <li>• Działania z zakresu ograniczania niskiej emisji w szczególności sposób koncentrować będą się w przestrzeni miejskiej, choć zakłada się również realizację działań na obszarach wiejskich.</li> <li>• Działania z zakresu rozwoju potencjału retencyjnego dotyczyć będą całej przestrzeni gminy.</li> <li>• Rozwój terenów zielonych, w tym np. parków kieszonkowych, realizowany będzie w przeważającym zakresie na obszarze miejskim gminy.</li> <li>• Zadania z zakresu gospodarki odpadami dotyczyć będą przestrzeni całej gminy.</li> </ul>

Priorytety	Zakres interwencji w odniesieniu do wymiaru przestrzennego
<p><b>Priorytet 1.6. Gmina zintegrowana przestrzennie</b></p>	<ul style="list-style-type: none"> <li>• Zakłada się usprawnienie systemu komunikacji drogowej w obrębie Strzelina, m. in. poprzez budowę obwodnicy.</li> <li>• Zakłada się prowadzenie systematycznych modernizacji, remontów, rozbudowy infrastruktury drogowej, dróg rowerowych, ścieżek rowerowych oraz chodników w poszczególnych miejscowościach gminy.</li> <li>• Zakłada się modernizację dróg gminnych będących w złym stanie technicznym.</li> <li>• Gmina dążyć będzie do uspokojenia i wyprowadzenia ruchu komunikacyjnego ze ścisłego centrum Strzelina.</li> <li>• Gmina prowadzi będzie działania zabezpieczające dostęp do komunikacji publicznej w ujęciu całej gminy (w sposób zrównoważony).</li> <li>• W wymiarze współpracy ponadlokalnej Gmina dążyć będzie do wzmocnienia i rozwoju połączeń kolejowych.</li> </ul>
<p><b>Priorytet 1.7. Gmina SMART</b></p>	<ul style="list-style-type: none"> <li>• Działania SMART realizowane będą z myślą o całej społeczności gminy.</li> </ul>
<p><b>Priorytet 2.1. Strzelin otwarty na inwestycje</b></p>	<ul style="list-style-type: none"> <li>• Działania związane z powiększaniem zasięgu oraz aktualizacją Miejscowych Planów Zagospodarowania Przestrzennego realizowane będą sukcesywnie w całej przestrzeni gminy. Priorytetem będą obszary poddane presji urbanizacyjnej i inwestycyjnej.</li> <li>• Działania związane z rozwojem funkcji gospodarczej na terenie Gminy realizowane będą w przestrzeniach, które posiadają największe atuty pod względem atrakcyjności inwestycyjnej, w szczególności tereny inwestycyjne na terenie miejskim i w jego sąsiedztwie. Są to obszary, które posiadają przede wszystkim dogodnie powiązanie komunikacyjne.</li> </ul>
<p><b>Priorytet 2.2. Gmina dobrych szans na rynku pracy i wysokiej przedsiębiorczości</b></p>	<ul style="list-style-type: none"> <li>• Działania zakładające wsparcie rozwoju przedsiębiorczości realizowane będą z myślą o wszystkich mieszkańcach gminy, bez faworyzowania mieszkańców poszczególnych części gminy.</li> <li>• Działania związane z rozwojem bazy edukacyjnej realizowane będą w przestrzeni gminy, w której zlokalizowana jest infrastruktura oświatowa.</li> </ul>
<p><b>Priorytet 2.3. Gmina rozwinięta turystycznie</b></p>	<ul style="list-style-type: none"> <li>• Rozwój funkcji turystycznej zakłada wzmocnienie potencjału istniejących atrakcji i miejsc turystycznych. Dotyczy to m.in. największych atrakcji turystycznych gminy.</li> </ul>

Priorytety	Zakres interwencji w odniesieniu do wymiaru przestrzennego
	<ul style="list-style-type: none"> <li>• Gmina dążyć będzie do zwiększania atrakcyjności i dostępności miejsc turystycznych, m. in. poprzez rozwój małej infrastruktury turystycznej oraz rozwój szlaków turystycznych, w tym w oparciu o turystykę rowerową i pieszą.</li> <li>• Ważnym miejscem w układzie powiązań turystycznych i obsługi turystów odgrywać będzie Strzelin. Zakłada się m. in. ożywienie centrum miasta. Nie bez znaczenie dla przyszłej roli usługowej miasta będzie rozwój połączeń kolejowych.</li> </ul>

**Źródło: opracowanie własne**

**Mapa 3. Docelowy model funkcjonalno-przestrzenny gminy Strzelin**



Źródło: opracowanie własne

## 6.3. Ustalenia i rekomendacje w zakresie kształtowania i prowadzenia polityki przestrzennej w Gminie Strzelin

Mając na względzie docelowy model funkcjonalno-przestrzenny formułuje się następujące ustalenia i rekomendacje:

### a) Struktura sieci osadniczej wraz z rolą i hierarchią jednostek osadniczych:

- Najważniejszym ośrodkiem w gminie jest Strzelin, który powiązany jest poprzez sieć dróg, ciągów rowerowych oraz linię kolejową z obszarami wiejskimi gminy. Przestrzeń miejska powiązana jest wewnętrznie poprzez ciągi usługowe i zielone korytarze,
- Poszczególne skupiska zabudowy w mieście jak też poszczególne miejscowości wiejskie należy kształtować tak, aby posiadały one swoją tożsamość, posiadały centra o charakterze publicznym z usługami podstawowymi oraz własne rezerwy terenów rekreacji i wypoczynku,
- Należy dążyć do zacierania granic między terenami przemysłu, a pozostałym terenami miasta. Obszary przemysłowe powinny na swoich obrzeżach i wzdłuż ww. linii lokalizować obiekty nieuciążliwe, o atrakcyjnej formie architektonicznej np. budynki administracyjne, wystawowe, przestrzenie reprezentacyjne – wjazdowe lub logistyczne, tereny zieleni izolacyjnej i rekreacyjnej etc. Należy poprawiać estetykę architektury przemysłowej oraz standard ich przestrzeni publicznych,
- Należy unikać występowania sąsiedztwa terenów mieszkaniowych z terenami przemysłowymi. Poszerzanie terenów przemysłowych i ich rozwój nie może się odbywać z negatywnym skutkiem dla sąsiednich terenów.

### b) System powiązań przyrodniczych:

- Należy dążyć do lepszego powiązania przyrodniczego poszczególnych obszarów miasta i gminy,
- Kręgosłupem systemu zieleni w mieście jest rzeka Oława, Park Miejski oraz pozostałe, mniejsze enklawy i skupiska zieleni wysokiej,
- Należy dążyć do renaturyzacji brzegów rzeki Oławy oraz wprowadzania tam ogólnodostępnych przestrzeni publicznych, np. parków, zieleńców, połączeń rowerowych i pieszych,

- Należy dążyć, aby korytarze zieleni były ze sobą połączone,
- Zaleca się utrzymanie dużych zespołów ogrodów działkowych, tworzących system przyrodniczy – zapewniających ochronę dużych terenów zielonych.

**c) Główne korytarze i elementy sieci transportowych, w tym pieszych i rowerowych:**

- Należy dążyć do rozwoju transportu rowerowego, który wpłynie na zdrowie mieszkańców, komfort poruszania się, a także do budowy oddzielonych ścieżek i tras rowerowych oraz włączać je w system ścieżek wojewódzkich,
- Należy dążyć do jak najlepszej dostępności stacji kolejowych dla ośrodków zabudowy mieszkaniowej i przemysłowej,
- W związku z planowaną budową obwodnicy należy docelowo dążyć do wyeliminowania z terytorium miasta ruchu tranzytowego, wprowadzając przy tym uspokojenie ruchu na ulicach, które ze względu na funkcje zabudowy lub powiązania przestrzenne, mają potencjał by pełniły funkcje przestrzeni społecznych.

**d) Zasady ochrony środowiska i jego zasobów, w tym ochrony powietrza, przyrody i krajobrazu:**

- Zakłada się ochronę dolin rzek, w tym Oławy i Małej Ślęzy, przy jednoczesnym wykorzystaniu sąsiedztwa rzek pod rozwój zieleni i rekreację. Rzeki powinny stanowić kręgosłup systemu przyrodniczego i również zieleni, w tym w obrębie Strzelina, z zachowaniem naturalnych dóbr przyrodniczych,
- Należy dążyć do rozwoju infrastruktury technicznej i zaopatrzenia coraz większej ilości terenów istniejących i planowanych pod zabudowę w przyjazne dla środowiska źródła ogrzewania,
- W przypadku lokalizacji nowej zabudowy należy dążyć do zapewnienia samowystarczalności energetycznej i realizacji indywidualnych urządzeń elektrycznych w terenach zabudowy jednorodzinnej,
- Gmina Strzelin klasyfikuje się prawie w całości jako obszar silnie zagrożony suszą. Rekomenduje się zatem podejmowanie działań przeciwdziałających skutkom suszy: podjęcie działań mających na celu zwiększenie retencji wodnej na terenach zurbanizowanych, poprzez: tworzenie stref buforowych wzdłuż cieków, ochronę



i odtwarzanie oczek wodnych, małych urządzeń piętrzących (zastawki, małe progi, przetamowania), retencjonowanie wody w już istniejących zbiornikach i rowach oraz zachęcanie do wykonywania nowych zbiorników wodnych.

**e) Zasady ochrony dziedzictwa kulturowego i zabytków oraz dóbr kultury współczesnej:**

- Przedsięwzięcia mogące znacząco oddziaływać na dziedzictwo kulturowe gminy należy lokalizować przy uwzględnieniu aspektów kulturowych (a szczególnie widokowych), po przeprowadzeniu szczegółowych analiz przestrzennych i na podstawie planów zagospodarowania przestrzennego,
- Należy unikać powstawania nowych dominant konkurujących do obecnego charakteru śródmieścia Strzelina, jak też przestrzeni gminy o wysokich walorach estetycznych i krajobrazowych,
- Należy chronić wszystkie obiekty o wartościach kulturowych – nie tylko te wpisane do rejestru lub ujęte w ewidencji obiektów zabytkowych.

**f) Kierunki zmian w strukturze zagospodarowania terenów, w tym określania szczegółowych potrzeb w zakresie nowej zabudowy:**

- Należy dążyć do poprawy standardu obecnie istniejącej zabudowy (szczególnie, że jej rozmieszczenie w gminie jest racjonalne i uporządkowane) oraz roztropnie wyznaczać i realizować nowe tereny mieszkaniowe,
- Rozwój terenów mieszkaniowych nie powinien uszczuplać wartościowych terenów zieleni oraz nie powinien być lokalizowany przy uciążliwych terenach przemysłowych,
- Należy dążyć do kreacji również poza Strzelinem, tj. na obszarach wiejskich, przestrzeni publicznych o wyróżniającym się znaczeniu dla społeczności lokalnych. Z przestrzeniami publicznymi powinni się identyfikować mieszkańcy poszczególnych miejscowości, a mieszkańcy powinni mieć udział w ustalaniu kierunków rozwoju,
- Nowe tereny mieszkaniowe należy zaopatrywać w przestrzenie publiczne/półprywatne, niezbędne usługi i komponowaną zielenią.

**g) Zasady lokalizacji obiektów wielkopowierzchniowych w rozumieniu ustawy z dnia 27 marca 2003 o planowaniu i zagospodarowaniu przestrzennym:**

- Nie należy pochopnie wyznaczać nowych terenów pod tereny wielkopowierzchniowe, rozważając przy tym poziom nasycenia takimi obiektami,

- Zaleca się rozwój mniejszych obiektów handlowych i usługowych w strefach wielofunkcyjnych, zapewniających mieszkańcom bezpośredni dostęp.

#### **h) Zasady lokalizacji kluczowych obiektów inwestycji celu publicznego:**

- Należy modernizować istniejące obiekty kulturalne oraz pełniące funkcje rekreacyjno-sportowe,
- Należy dążyć do rozbudowy bazy hotelowej i gastronomicznej,
- Należy rozważyć budowę placówek oświatowych i wychowania w miejscach deficytowych (w szczególności żłobki).

#### **i) Kierunki rozwoju systemu komunikacji, infrastruktury technicznej i społecznej:**

- Należy dążyć do ograniczania ruchu samochodowego na rzecz zbiorowych środków komunikacji oraz innych ekologicznych środków transportu – np. rowerowych,
- Należy dążyć do rozwoju ruchu pieszego – wykorzystując zalety przestrzeni miejskiej Strzelina jako miasta zwartej,
- Należy dążyć do realizacji parkingów strategicznych P&R, mając na celu eliminowanie ruchu samochodowego,
- Należy rozwijać infrastrukturę techniczną na terenach przeznaczonych pod nową zabudowę,
- Należy dopasowywać infrastrukturę społeczną do potrzeb populacji i uwzględnić starzenie się społeczeństwa,
- Należy dążyć do realizacji indywidualnych urządzeń elektrycznych w terenach zabudowy jednorodzinnej.

#### **j) Zasady lokalizacji urządzeń wytwarzających energię o mocy zainstalowanej przekraczającej 500 kW:**

- Należy rozwijać OZE w lokalizacjach, które nie są uciążliwe dla funkcji mieszkaniowej i przyrodniczej: szczególnie w terenach produkcji, wzdłuż planowanej obwodnicy. Dopuszcza się również lokalizację OZE w terenach handlu wielkopowierzchniowego. W miejscach gdzie planuje się lokalizacje urządzeń o większych mocach należy

pamiętać o rozbudowie stosownej infrastruktury technicznej (konieczna bliskość do GPZ lub rozwój sieci elektrycznej).

**k) zasady lokalizacji przedsięwzięć mogących znacząco oddziaływać na środowisko:**

- Przedsięwzięcia mogące znacząco oddziaływać na środowisko należy lokalizować przy uwzględnieniu aspektów przyrodniczych i kulturowych, w tym również krajobrazowych, zgodnie z przepisami odrębnymi.

**l) Zasady kształtowania rolniczej i leśnej przestrzeni produkcyjnej:**

- Tereny rolne powinny być kształtowane zgodnie z zasadami Kodeksu Dobrej Praktyki Rolniczej (IUNG),
- Nie przewiduje się rozwoju nowych terenów rolnych w granicach gminy, a istniejące pozostawia się do utrzymania.

**m) Zasady kształtowania zagospodarowania przestrzennego na obszarach zdegradowanych i obszarach rewitalizacji oraz obszarach wymagających przekształceń, rehabilitacji, rekultywacji lub remediacji:**

- Nie wskazuje się terenów przewidzianych do rehabilitacji i przekształceń. W razie konieczności ich wyznaczenia w innych dokumentach wskazane jest opracowanie programów lub opracowań planistycznych, które będą podstawą do przekształceń oraz realizacji nowych inwestycji na tych terenach.

**W polityce przestrzennej Gminy Strzelin należy uwzględnić spójność z polityką przestrzenną Samorządu Województwa Dolnośląskiego wyrażoną w obowiązującym „Planie zagospodarowania przestrzennego województwa dolnośląskiego”, w szczególności następujących elementów:**

1) granic i zasad zagospodarowania obszarów funkcjonalnych w zakresie obszaru funkcjonalnego cennego przyrodniczo, obszarów uzupełniających – rzeczno-korytarza ekologicznego rzeki Oława;

2) inwestycji celu publicznego o znaczeniu ponadlokalnym:

- Kompleksowy projekt adaptacji lasów i leśnictwa do zmian klimatu – mała retencja oraz przeciwdziałanie erozji wodnej na terenach górskich – ustalenie,

- Rozbudowa istniejącego systemu sieci kanalizacji sanitarnej na terenie miasta i gminy Strzelin – ustalenie,
- Renowacja istniejących kanałów kanalizacji sanitarnej na terenie miasta Strzelina – ustalenie,
- Prace na linii kolejowej C-E 59 na odcinku Wrocław - Kamieniec Ząbkowicki – ustalenie,
- Modernizacja istniejących obiektów oczyszczalni ścieków w Chociwelu i centralnej przepompowni ścieków w Strzelinie wraz z częścią mechaniczną oczyszczalni (w zakresie piaskownik, kraty) – ustalenie,
- Składowisko w Wąwolnicy - rekultywacja – ustalenie,
- Inwestycje liniowe towarzyszące zagospodarowaniu złóż gazu ziemnego – postulat,
- Modernizacja lub przebudowa stacji 110 kV – postulat ustalenie,

3) ustaleń Planu zagospodarowania przestrzennego województwa dolnośląskiego w zakresie zasad zagospodarowania dla obszarów funkcjonalnych obowiązujących dla gmin:

- Planowanie i realizacja tras rowerowych wzdłuż dróg gminnych pozwalających na powiązanie jednostek osadniczych bezpośrednio z celami codziennych dojazdów do szkoły, pracy i usług lub przystanków i węzłów transportu zbiorowego, mogących stanowić jeden z etapów tych podróży (z zachowaniem odpowiednich rozwiązań zapewniających bezpieczeństwo, adekwatnych, w szczególności do natężenia ruchu na poszczególnych odcinkach tych dróg),
- Wyznaczenie elementów systemu bike & ride przy stacjach i przystankach kolejowych oraz pętlach tramwajowych a także dworcach autobusowych,
- Zachowanie rezerwy terenowej na prowadzenie tras rowerowych po zlikwidowanych liniach kolejowych i dowiązanie ich do układu drogowego,
- Uwzględnienie głównych tras rowerowych, wyznaczonych w Koncepcji sieci głównych tras rowerowych województwa dolnośląskiego,
- Wyznaczenie tras rowerowych umożliwiających bezpośredni dojazd rowerem z punktów centralnych miejscowości położonych w promieniu do 7 km do zintegrowanych węzłów przesiadkowych,

- Przeprowadzenie szczegółowych analiz dot. możliwości wyznaczenia elementów systemu park & ride przy stacjach i przystankach kolejowych,
- Wyznaczenie miejsca umożliwiającego realizację przynajmniej jednego zintegrowanego węzła przesiadkowego na terenie gminy,
- Określenie na terenie gminy co najmniej jednego dużego, zwartego kompleksu publicznie dostępnego terenu rekreacyjno-wypoczynkowego, zapewniającego mieszkańcom możliwość wspólnego spędzania czasu wolnego w otwartej przestrzeni, a przy tym sprzyjającego nawiązywaniu i pogłębianiu relacji oraz kontaktów społecznych. Zwarty kompleks publicznie dostępnych terenów rekreacyjno-wypoczynkowych musi stanowić wyodrębnioną przestrzennie jednostkę funkcjonalną lub składać się z kilku odrębnych, lecz powiązanych funkcjonalnie, jednostek funkcjonalnych o przeznaczeniu podstawowym zawierającym się w zakresie pojęcia publicznie dostępnych terenów rekreacyjnowypoczynkowych,
- Określenie, dla jednostek osadniczych o wielkości powyżej 250 mieszkańców, publicznie dostępnego terenu rekreacyjno-wypoczynkowego w zasięgu pieszego dojścia i dojazdu rowerem,
- Uwzględnienie i zachowanie ciągłości wskazanych w Planie korytarzy ekologicznych o znaczeniu ponadlokalnym (lądowych i rzecznych) poprzez uszczegółowienie ich przebiegu oraz określenie zasad ich zagospodarowania w oparciu o aktualne opracowania ekofizjograficzne i inwentaryzacje przyrodnicze, z uwzględnieniem lokalnych uwarunkowań przestrzennych,
- Przy wyznaczaniu korytarzy ekologicznych o znaczeniu ponadlokalnym zaleca się zachowanie poniższych parametrów:
  - 1) szerokość korytarza ekologicznego lądowego lub rzeczno-głównego (międzynarodowe) powinna wynosić co najmniej 300 m, przy czym wskazane jest uzyskanie szerokości korytarza pomiędzy 1000 m a 5000 m, wyznaczonego poza terenami zabudowanymi i terenami zurbanizowanymi,
  - 2) szerokość korytarza ekologicznego lądowego (krajowego) powinna wynosić co najmniej 200 m, przy czym wskazane jest uzyskanie szerokości korytarza

między 300 m a 1000 m, wyznaczonego poza terenami zabudowanymi i terenami zurbanizowanymi,

- 3) szerokość korytarza ekologicznego lądowego (regionalnego) powinna wynosić co najmniej 200 m, przy czym wskazane jest uzyskanie szerokości korytarza między 300 m a 1000 m, wyznaczonego poza terenami zabudowanymi i terenami zurbanizowanymi,
- 4) szerokość korytarza ekologicznego rzeczno-ekologicznego o znaczeniu ponadlokalnym (w tym odcinki wymagające szczególnej ochrony) powinna wynosić co najmniej 50 m, przy czym wskazane jest uzyskanie szerokości korytarza między 100 m a 300 m, wyznaczonego poza terenami zabudowanymi i terenami zurbanizowanymi. Uwzględnienie i zachowanie ciągłości wskazanych w Planie (WrOF) korytarzy ekologicznych o znaczeniu lokalnym (lądowych i rzecznych) poprzez uszczegółowienie ich przebiegu oraz określenie zasad ich zagospodarowania w oparciu o aktualne opracowania ekofizjograficzne i inwentaryzacje przyrodnicze, z uwzględnieniem lokalnych uwarunkowań przestrzennych. Przy wyznaczaniu korytarzy ekologicznych o znaczeniu lokalnym zaleca się zachowanie szerokości korytarza nie mniejszej niż 30 m, przy czym wskazane jest uzyskanie szerokości korytarza między 50 m a 100 m, wyznaczonego poza terenami zabudowanymi,
- Wskazanie obszarów najbardziej odpornych na sytuacje kryzysowe pozwalających na zapewnienie ludności warunków przetrwania w sytuacjach kryzysowych oraz prowadzenie działań z zakresu zarządzania kryzysowego – zgodnie z obowiązującymi planami zarządzania kryzysowego.
- Planowanie rozwoju struktur przestrzennych w oparciu o metodę Transit Oriented Development (TOD). Zaleca się wprowadzenie wytycznych zapewniających mieszkańcom jednostki osadniczej pieszy dostęp o zasięgu do 800 m:
  - 1) do usług podstawowych z zakresu oświaty, handlu, gastronomii, zdrowia, sportu i rekreacji – pozwalających na zaspokojenie większości codziennych potrzeb mieszkańców jednostki,

- 2) do węzła komunikacji zbiorowej, szczególnie opartego na komunikacji szynowej.
- Zachowywanie pomiędzy jednostkami osadniczymi wolnych od zabudowy i zagospodarowania (z wyłączeniem dróg i sieci uzbrojenia terenu) terenów otwartych lub zalesionych. Zaleca się, aby wolne od zabudowy i zagospodarowania przestrzenie otwarte lub zalesione miały szerokość co najmniej 500m, a w przypadku gdy odległość ta jest mniejsza niż 500m zaleca się ograniczenie rozwoju zabudowy na kierunkach, w których mógłby on doprowadzić do dalszego zmniejszenia przestrzeni wolnej od zabudowy pomiędzy jednostkami osadniczymi,
- Powiązanie rozwój osadnictwa z systemem transportowym, w szczególności z transportem szynowym – kolejowym,
- Zachowywanie pomiędzy jednostkami osadniczymi wolnych od zabudowy i zagospodarowania (z wyłączeniem dróg i sieci uzbrojenia terenu) terenów otwartych lub zalesionych.

**W polityce przestrzennej należy uwzględnić postulaty zawarte w „Planie zagospodarowania przestrzennego województwa dolnośląskiego” dla obszaru objętego ww. opracowaniem:**

- Uwzględnianie obszarów optymalnej lokalizacji nowych inwestycji, wskazanych na rysunku Planu nr 1. Osadnictwo, jako terenów lokalizacji budynków lub budowli związanych z prowadzeniem działalności mającej na celu wytwarzanie dóbr i materiałów oraz jako rekomendowanych przedsiębiorcom optymalnych lokalizacji nowych inwestycji w rozumieniu przepisów art. 7 ust. 2 pkt 10 ustawy z dnia 10 maja 2018 r. o wspieraniu nowych inwestycji,
- Ograniczenie zabudowy dolin rzecznych (ochrona brzegów rzek przed zabudową, groźeniem, osuszaniem i niszczeniem szaty roślinnej) w celu zachowania drożności korytarzy ekologicznych i minimalizowania skutków powodzi,
- Dostosowanie rozwoju zaplecza turystyki i rekreacji do zmian klimatu poprzez:

- 1) realizację transportu zbiorowego w obszarach i ośrodkach o atrakcyjnych turystycznie zasobach przyrodniczych, krajobrazowych i kulturowych, jako standardu ich komunikacyjnej obsługi,
- Realizacja regionalnych szlaków turystycznych oraz powiązanie ich z zasobami przyrodniczymi i kulturowymi gmin z wykorzystaniem systemów lokalnych szlaków turystycznych,
- Uwzględnienie ochrony udokumentowanych złóż o znaczeniu ogólnokrajowym i regionalnym i planowanie przeznaczenia terenów w sposób niewywołujący potencjalnych konfliktów związanych z ich eksploatacją,
- Uwzględnienie ograniczeń dla rozwoju energetyki wiatrowej wynikających z dokumentu wspomagającego politykę Zarządu Województwa Dolnośląskiego w zakresie energetyki ze źródeł odnawialnych - „Studium przestrzennych uwarunkowań rozwoju energetyki wiatrowej w województwie dolnośląskim”.
- Uwzględnienie preferencji dla lokalizacji elektrowni fotowoltaicznych na obszarach:
  - 1) położonych w sąsiedztwie dróg i linii elektroenergetycznych,
  - 2) niskim nachyleniu terenu – obszary nizinne,
  - 3) wysokim nasłonecznieniu,
  - 4) nieużytków i gleb nieprzydatnych rolniczo, oraz na dachach obiektów wielkopowierzchniowych,
- Uwzględnienie komponentu adaptacyjnego (do zmian klimatu) w dokumentach planistycznych, strategicznych i operacyjnych gminy, w tym m.in. odtwarzanie starorzeczy i obszarów bagiennych jako naturalnych terenów retencyjnych,
- Planowanie nowych odcinków dróg w sposób minimalizujący negatywne oddziaływanie hałasu na istniejące i planowane obszary podlegające ochronie akustycznej,
- Planowanie terenów nowej zabudowy mieszkaniowej na obszarach znajdujących się poza zasięgiem ponadnormatywnego oddziaływania hałasu,



- Uwzględnienie strefowego rozmieszczenia terenów, polegającego na lokalizacji terenów niepodlegających ochronie akustycznej w sąsiedztwie terenów, na których usytuowane są ponadnormatywne źródła dźwięku,
- Zachowanie bezpiecznej odległości od zakładów o dużym i o zwiększonym ryzyku wystąpienia poważnej awarii przemysłowej, które zostały zamieszczone w Aneksie nr 2 a ich rozmieszczenie zostało pokazane na rysunku Planu nr 8. Bezpieczeństwo,
- Korytarz (oławsko-strzeliński) – przebieg: DW346 Godzikowice – Gaj Oławski – dalej jako DW396 Strzelin,
- Korytarz (strzeliński) – przebieg: DW395 Wrocław – Strzelin,
- W ramach wskazanych ciągów drogowych postuluje się o uwzględnienie rezerw terenowych z uwagi na możliwość ujednolicenia parametrów użytkowych dróg wchodzących w skład danego korytarza. Szczególnie istotnym jest zapewnienie możliwości dostosowania parametrów technicznych dróg do obowiązujących normatywów, w oparciu o realne uwarunkowania terenowe. W miarę możliwości należy ograniczać lokalizację nowych zjazdów oraz skrzyżowań z drogami dojazdowymi i lokalnymi. Obsługa przyległych terenów powinna odbywać się poprzez już istniejące zjazdy, skrzyżowania oraz nowe drogi o klasie co najmniej zbiorczej, a dotyczy to w szczególności dróg klasy technicznej G i GP. W ramach wskazanych korytarzy należy dążyć do realizacji ciągów pieszych lub pieszo-rowerowych zgodnie ze Standardami projektowymi i wykonawczymi dla infrastruktury rowerowej województwa dolnośląskiego,
- Uwzględnienie rezerw terenowych z uwagi na możliwość realizacji wielopoziomowych bezkolizyjnych przejazdów kolejowych przez linie w sieci TEN-T oraz na pozostałych liniach we Wrocławskim Węźle Kolejowym,
- Opracowanie, zgodnie z rekomendacjami Dolnośląskiej Polityki Rowerowej, miejskich koncepcji rozwoju tras rowerowych w granicach administracyjnych miast,
- Uspójnienie, na styku jednostek administracyjnych, przebiegu planowanych tras rowerowych z gminami ościennymi,

- Uwzględnienie potrzeb rozwoju ruchu rowerowego przy inwestycjach realizowanych przez instytucje gminne. Włączenie transportu rowerowego w zintegrowany system transportu gminy, obejmujący różne środki transportu i elementy infrastruktury: kolej aglomeracyjną, autobusy, system kierowania ruchem, parkingi w systemie Bike&Ride, komunikację rowerową i pieszą,
- Opracowanie koncepcji sieci tras rowerowych gminy, stanowiącej składową koncepcji sieci tras rowerowych WrOF:
  - 1) zgodnie ze standardami projektowymi i wykonawczymi dla infrastruktury rowerowej województwa dolnośląskiego,
  - 2) powiązanej ze szkieletem głównych tras rowerowych, wyznaczonych w koncepcji sieci głównych tras rowerowych województwa dolnośląskiego, w oparciu o identyfikację głównych źródeł i celów ruchu rowerowego,
  - 3) uwzględniającej system tras rowerowych wynikający ze zintegrowanych inwestycji terytorialnych Wrocławskiego Obszaru Funkcjonalnego (ZIT WrOF),
  - 4) w oparciu o identyfikację głównych źródeł i celów ruchu rowerowego.
- Poprawienie funkcjonowania korytarza transportowego i redukcja uciążliwości związanych z wielkością natężenia ruchu samochodowego we WrOF poprzez wyznaczenie rezerwy terenowej dla budowy obwodnicy Ludowa Polskiego w ciągu drogi wojewódzkiej nr 395,
- Uwzględnienie rozwiązań sprzyjających rozwojowi elektromobilności oraz wykorzystaniu paliw alternatywnych w transporcie,
- Integracja szlaków turystycznych z przystankami komunikacji zbiorowej,
- Na styku jednostek administracyjnych uspoźnienie przebiegu szlaków turystycznych z gminami ościennymi,
- Poprawa dostępności komunikacją zbiorową i rowerową obszarów rozwoju turystyki, sportu i rekreacji w WrOF,
- Określanie wytycznych pozwalających uzyskać:

- 1) wysoki standard zamieszkiwania – odpowiednio dostosowany do lokalnych uwarunkowań właściwych dla terenów miejskich, podmiejskich i wiejskich,
- 2) odpowiedni klimat zamieszkiwania: nasłonecznienie, przewietrzanie, wilgotność powietrza, nasycenie zielenią,
- 3) odpowiednią jakość środowiska:– niski poziom zanieczyszczenia powietrza, wody, gleby, w tym zanieczyszczeń hałasem, falami elektromagnetycznymi, światłem nocnym oraz fetorem,
- 4) dobrą dostępność czasową i przestrzenną do podstawowych usług – opieki nad dziećmi w wieku do lat 3, szkolnictwa, zdrowia, handlu i gastronomii,
- 5) dobrą dostępność czasową i przestrzenną do terenów sportowych i rekreacyjnowypoczynkowych – przyosiedlowych, związanych bezpośrednio z terenami mieszkaniowymi,
- 6) dobrą dostępność do usług ponadpodstawowych,
- 7) dobrą dostępność do usług wyższego rzędu,
- 8) dobrą dostępność do miejsc pracy,
- 9) dobrą dostępność do funkcji turystycznych i rekreacji weekendowej na obszarze WrOF (terenów i obiektów sportowych, terenów rekreacyjnowypoczynkowych),
- Otaczanie jednostek osadniczych terenami zadrzewionymi, rekreacyjnowypoczynkowymi, zieleni urządzonej,
- Wyodrębnianie na terenach wskazywanych pod rozwój zabudowy lub w ich bezpośrednim sąsiedztwie odrębnych funkcjonalnie, ogólnodostępnych terenów zieleni o powierzchni nie mniejszej niż 1000m<sup>2</sup> i szerokości nie mniejszej niż 20m,
- Integrowanie obszarów rozwoju turystyki i rekreacji WrOF z obszarami tworzącymi system Zielonej Infrastruktury,
- Ustalanie:

- 1) terenów o najlepszych predyspozycjach dla lokalizacji nowej zabudowy mieszkaniowej,
- 2) terenów o najlepszych predyspozycjach dla lokalizacji skoncentrowanej działalności gospodarczej,
- Określanie wytycznych w zakresie zasad kształtowania polityki przestrzennej i warunków zabudowy i zagospodarowanie terenu zapewniających dobrą dostępność:
  - 1) do infrastruktury transportowej,
  - 2) do infrastruktury technicznej,
  - 3) do infrastruktury naukowo-badawczej,
  - 4) do bazy edukacyjnej,
  - 5) do infrastruktury biznesowo-finansowej.
- Optymalizowanie lokalizacji dużych kompleksów terenów zabudowy usługowej lub produkcyjnej. Zaleca się, aby kompleksy terenów o łącznej powierzchni przekraczającej 10 ha przeznaczane pod rozwój zabudowy usługowej lub produkcyjnej w miarę możliwości wyznaczać w obrębie wskazanych w Planie obszarów optymalnej lokalizacji nowych inwestycji lub w odległości do 1000 m od nich – w przypadku braku możliwości wynikających z uwarunkowań lokalnych,
- Zapewnienie efektywnej obsługi komunikacyjnej terenów wyznaczonych pod rozwój zabudowy usługowej lub produkcyjnej wyznaczonych w ramach obszarów optymalnej lokalizacji nowych inwestycji wskazanych w Planie lub innych dużych, zwartych kompleksów terenu zabudowy usługowej lub produkcyjnej przeznaczanych pod rozwój skoncentrowanej działalności gospodarczej. Zaleca się aby obsługa komunikacyjna tych terenów była zapewniona drogą co najmniej o parametrach drogi klasy zbiorczej, wyposażoną w pas zieleni izolacyjnej, w tym zieleni wysokiej o szerokości co najmniej 3,0 m,
- Ograniczanie przeznaczania gruntów rolnych wysokiej jakości na cele nierolnicze,
- Przeznaczanie pod zalesienia lub zadrzewienia nieużytków i użytków rolnych niskiej jakości, za wyjątkiem cennych przyrodniczo i krajobrazowo obszarów otwartych

i siedlisk przyrodniczych oraz obszarów podlegającym przepisom odrębnym (ochrona przeciwpowodziowa, inwestycje energetyczne i inne),

- Przeznaczanie terenów górniczych, po zakończonej eksploatacji powierzchniowej, w maksymalnym stopniu na funkcje rekreacyjne lub retencyjne,
- Kształtowanie struktury osadniczej jako sieci zwartych jednostek i osiedli, bez dopuszczania do powstawania luk w zabudowie i rozczłonkowania zwartych kompleksów otwartej przestrzeni,
- Ograniczanie potrzeb transportowych poprzez planowanie wielofunkcyjnego rozwoju terenów mieszkaniowych,
- Planowanie rozwoju struktur przestrzennych w oparciu o metodę Transit Oriented Development (TOD), czyli w ścisłym powiązaniu ze zbiorowym transportem publicznym, a w szczególności z transportem szynowym (kolejowym i tramwajowym),
- Preferowanie komunikacji pieszej i rowerowej oraz transportu publicznego jako wiodących rodzajów transportu przy określaniu kierunków rozwoju w zakresie obsługi komunikacyjnej terenów,
- Uwzględnianie zachodzących zmian klimatycznych oraz konieczności optymalnego bilansowania kosztów finansowych, czasowych i przestrzennych transportu oraz zaopatrzenia w energię przy ustalaniu kierunków oraz wytycznych dla rozwoju systemu osadniczego.

Zgodnie z koncepcją sieci głównych tras rowerowych w województwie dolnośląskim – DOLNOŚLĄSKA CYKLOSTRADA, zatwierdzoną Uchwałą Nr 4422/VI/21 Zarządu Województwa Dolnośląskiego z dnia 19.10.2021, stanowiącą najbardziej aktualne kierunki polityki rowerowej województwa dolnośląskiego, właściwe do stosowania w dokumentach szczebla lokalnego, zasadne jest uwzględnienie w projekcie Strategii Rozwoju Gminy Strzelin na lata 2023-2030:

- regionalnej trasy rowerowej – Trasa Złota Ząbkowice Śląskie – Oława,
- trasy rowerowej kolej na rowery Strzelin – Głęboka – Łukowice Brzeskie,

- trasy rowerowej kolej na rowery Ząbkowice Śląskie – Strzelin.<sup>7</sup>

---

<sup>7</sup> Za: OPINIA ZARZĄDU WOJEWÓDZTWA DOLNOŚLĄSKIEGO w przedmiocie sposobu uwzględnienia w projekcie „Strategii Rozwoju Gminy Strzelin na lata 2023- 2030” ustaleń i rekomendacji w zakresie kształtowania i prowadzenia polityki przestrzennej w województwie określonych w „Strategii Rozwoju Województwa Dolnośląskiego 2030”; Załącznik do uchwały nr 7907/VI/23 Zarządu Województwa Dolnośląskiego z dnia 11 grudnia 2023 r.

## 7. System zarządzania strategią

### 7.1. Zasady wdrażania i monitoringu

Strategia Rozwoju Gminy Strzelin na lata 2023-2030 jest najważniejszym dokumentem strategicznym Gminy, wyznaczającym kierunki działań, które sukcesywnie powinny być wdrażane. Jest dokumentem komplementarnym do Strategii Rozwoju Województwa Dolnośląskiego 2030, tj. stanowi uzupełnienie i rozwinięcie założeń rozwojowych regionu w wymiarze lokalnym. Spójność planowania na poziomie regionalnym i lokalnym jest kluczowa dla powodzenia realizacji zamierzeń rozwojowych.

Strategia Rozwoju Gminy Strzelin na lata 2023-2030 jest dokumentem wyjściowym dla szeregu polityk rozwojowych poziomu lokalnego, w tym związanych z planowaniem przestrzennym, zagadnieniami społecznymi, promocją gminy, rewitalizacją, ochroną środowiska. Jest dokumentem, który powinien być realizowany ponad podziałami politycznymi, angażując wszelkie możliwe zasoby i środki. Ukierunkowany jest na podnoszenie jakości życia mieszkańców, powinien być co do zasady wdrażany bez względu na kadencyjność władz samorządowych. Strategia bazuje na szczegółowej diagnozie społeczno-gospodarczej i uwzględnia uwarunkowania przestrzenne rozwoju gminy. Model rozwoju gminy opiera się na faktach oraz zdiagnozowanych potrzebach mieszkańców.

System wdrażania i monitoringu opierać będzie się na strukturze organizacyjnej i instytucjonalnej Gminy oraz na lokalnym partnerstwie.

Do podmiotów wdrażających Strategię należeć będzie:

- **Rada Miejska Strzelina** – uchwalająca Strategię, pełniąca nadzór nad realizacją Strategii, uwzględniająca jej ustalenia przy tworzeniu budżetu oraz Wieloletniej Prognozy Finansowej, uchwalająca zmiany zapisów Strategii, planów zagospodarowania przestrzennego i studium uwarunkowań i kierunków zagospodarowania przestrzennego Gminy Strzelin,
- **Burmistrz Miasta i Gminy Strzelin** – podejmujący bieżące decyzje realizacyjne, przygotowujący materiały informacyjne i decyzyjne dla Rady, prowadzący działania informacyjno-promocyjne,

- **Koordynator Strategii**, gromadzący dokumentację związaną z pracami nad Strategią oraz informacje określające postępy w jej realizacji w formie sprawozdań z wykonania Strategii,
- **Podmioty realizujące poszczególne zadania opisane w Strategii**, wykonujące przyjęte zadania i opracowujące sprawozdania dotyczące tych zadań dla Koordynatora Strategii.

Monitorowanie realizacji Strategii polegać będzie na zbieraniu informacji i analizowaniu poziomu zbieżności podejmowanych działań z określonymi w Strategii kierunkami (przypisanie inwestycji/ projektu do poszczególnych kierunków działań). Uzupełnieniem monitoringu opierającego się na produktach będzie analiza wskaźnikowa, odnosząca się do wizji/wyzwań rozwoju.

System monitoringu stanowić będzie podstawę do ewaluacji i oceny stopnia aktualności Strategii. Aktualizacja Strategii możliwa będzie w przypadku stwierdzenia istotnych zmian uwarunkowań rozwojowych gminy Strzelin.

Rekomenduje się przeprowadzenie ewaluacji w połowie okresu wdrażania Strategii (ewaluacja śródkresowa) oraz po zakończeniu (ewaluacja końcowa). Wynikiem przeprowadzenia ewaluacji będzie raport zawierający podsumowanie zestawień wyników uzyskanych w ramach monitoringu wraz z oceną poziomu realizacji poszczególnych celów strategicznych oraz kierunków działań. Celem oceny będzie porównanie założonych w Strategii oddziaływań i efektów jej wdrożenia z faktycznie osiągniętymi efektami. Raporty ewaluacyjne będą prezentowane Radzie Miejskiej Strzelina przez Burmistrza Miasta i Gminy Strzelin.

Zmiany w Strategii Rozwoju Gminy Strzelin na lata 2023-2030 dokonywane będą uchwałą Rady Miejskiej Strzelina na wniosek Burmistrza Miasta i Gminy Strzelin.

## 7.2. Ramy finansowe i źródła finansowania

Potencjalnymi źródłami finansowania działań ujętych w Strategii będą:



- środki budżetu gminy,
- środki budżetu powiatu – na współfinansowanie projektów lub jako niezależne źródło finansowania,
- środki budżetu samorządu województwa – na współfinansowanie projektów lub jako niezależne źródło finansowania,
- środki budżetu państwa – przewidziane na współfinansowanie projektów lub jako niezależne źródło finansowania,
- środki Unii Europejskiej – fundusze europejskie dostępne w ramach Europejskiego Funduszu Rozwoju Regionalnego, Funduszu Spójności, Europejskiego Funduszu Społecznego, Funduszu Sprawiedliwej Transformacji,
- inne fundusze zewnętrzne – np. fundusze norweskie i fundusze Europejskiego Obszaru Gospodarczego,
- inne środki publiczne, np. fundusze celowe,
- darowizny na cele publiczne np. przedsiębiorców, organizacji pozarządowych, mieszkańców,
- partnerstwo publiczno-privatne.

Analiza zdolności budżetu Gminy do realizacji założeń Strategii rozwoju oparta została na danych przedstawionych w Wieloletniej Prognozie Finansowej (uchwała w sprawie uchwalenia Wieloletniej Prognozy Finansowej Gminy Strzelin na lata 2023-2035).

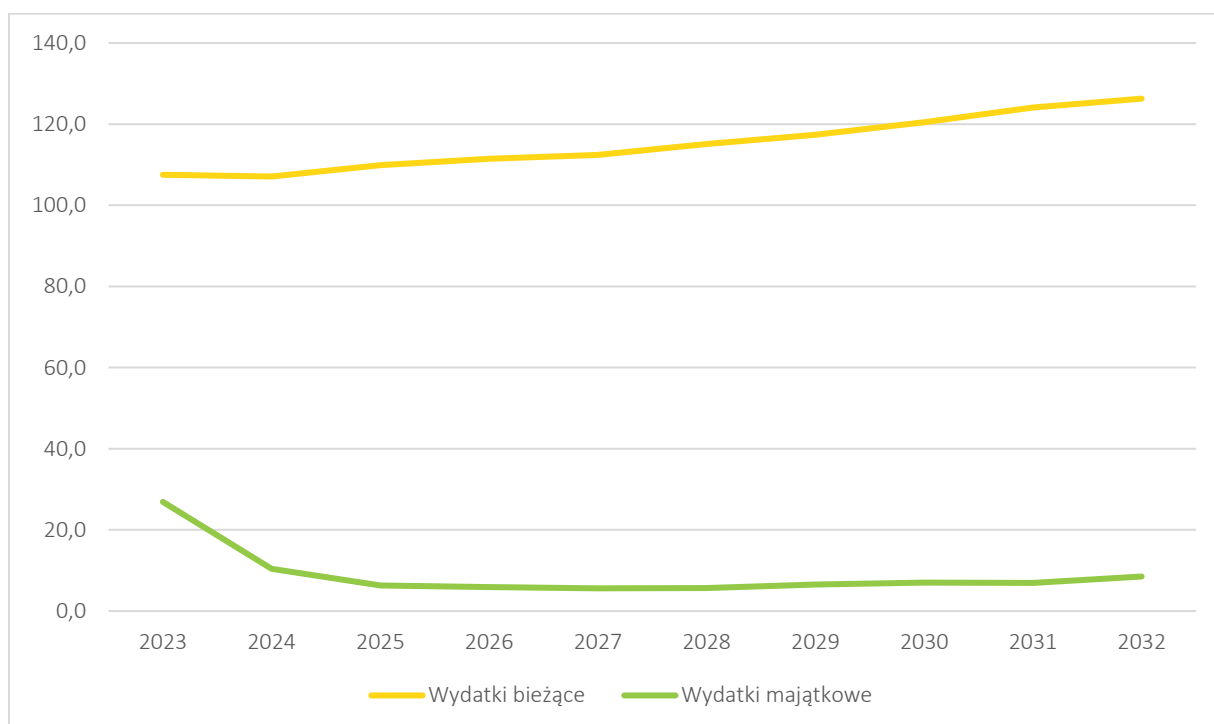
Dane ujęte w WPF wskazują na stabilną sytuację budżetu miasta oraz na dużą ostrożność w planowaniu przyszłych wydatków majątkowych. Widoczny jest również wzrost wydatków bieżących. Warto zauważyć, iż prognoza w zakresie wydatków bazuje na dużej niepewności związanej m. in. ze wskaźnikami inflacyjnymi, rosnącymi kosztami oraz prognozami odnoszącymi się do wzrostu gospodarczego.

Prognoza nie uwzględnia w wydatkach majątkowych potencjału finansowania działań ze środków zewnętrznych. Widoczne jest to w dysproporcji wydatków majątkowych pomiędzy okresem po 2025 roku. Obecny stan prognozy finansowania działań rozwojowych (majątkowych) wskazuje, że do 2030 roku Gmina Strzelin przeznaczy na nie około 75 mln zł. Wydaje się, że jest to plan minimum, bazujący na dużej ostrożności w planowaniu finansów miasta.

Do zagrożeń dla zdolności gminy w realizacji działań rozwojowych należy niewątpliwie zaliczyć m.in. inflację, odpływ mieszkańców oraz starzenie się społeczeństwa, co może realnie spowolnić dochody własne gminy. Nie bez znaczenia może być także polityka fiskalna państwa.

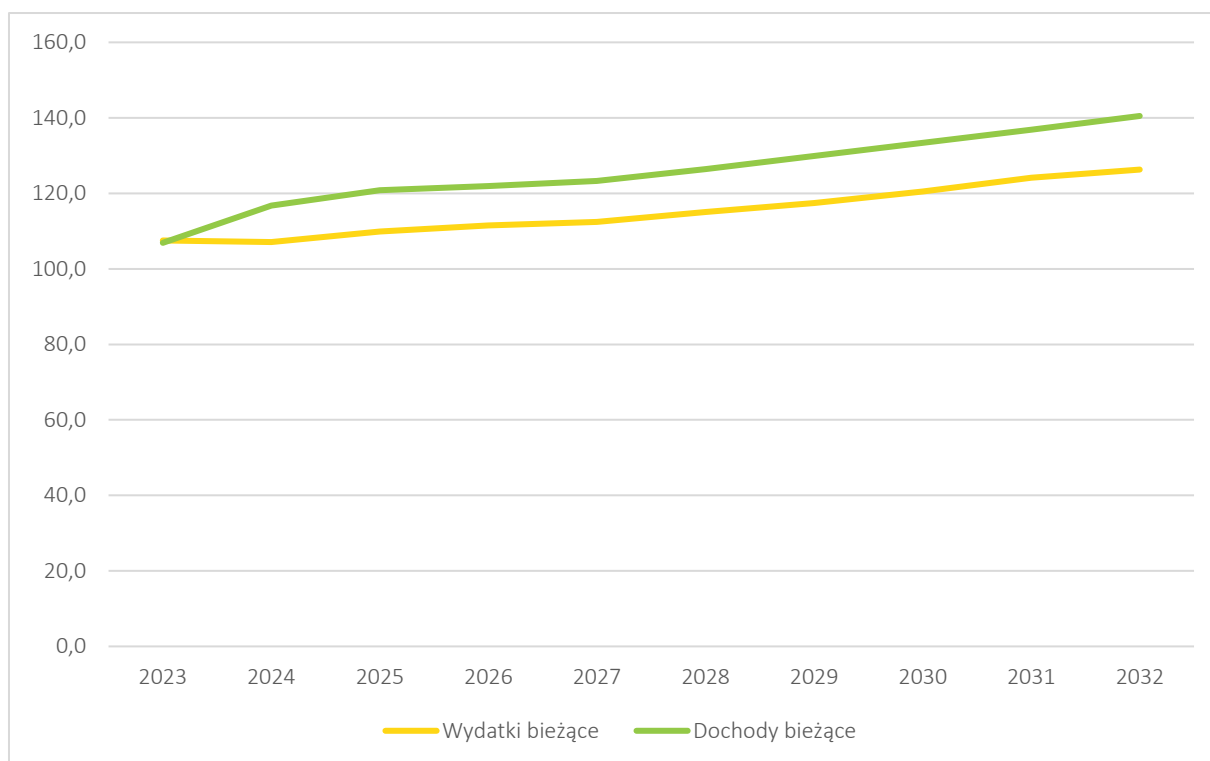
Stabilność planowania budżetu gminy widoczna jest w relacji dochodów bieżących oraz wydatków bieżących. Prognozuje się utrzymanie stabilności budżetu gminy, przy jednoczesnym, umiarkowanym wzroście dochodów i wydatków bieżących.

**Wykres 1. Wydatki majątkowe i bieżące budżetu Gminy Strzelin**



**Źródło: opracowanie własne na podstawie danych WPF**

**Wykres 2. Dochody bieżące i wydatki bieżące budżetu Gminy Strzelin**

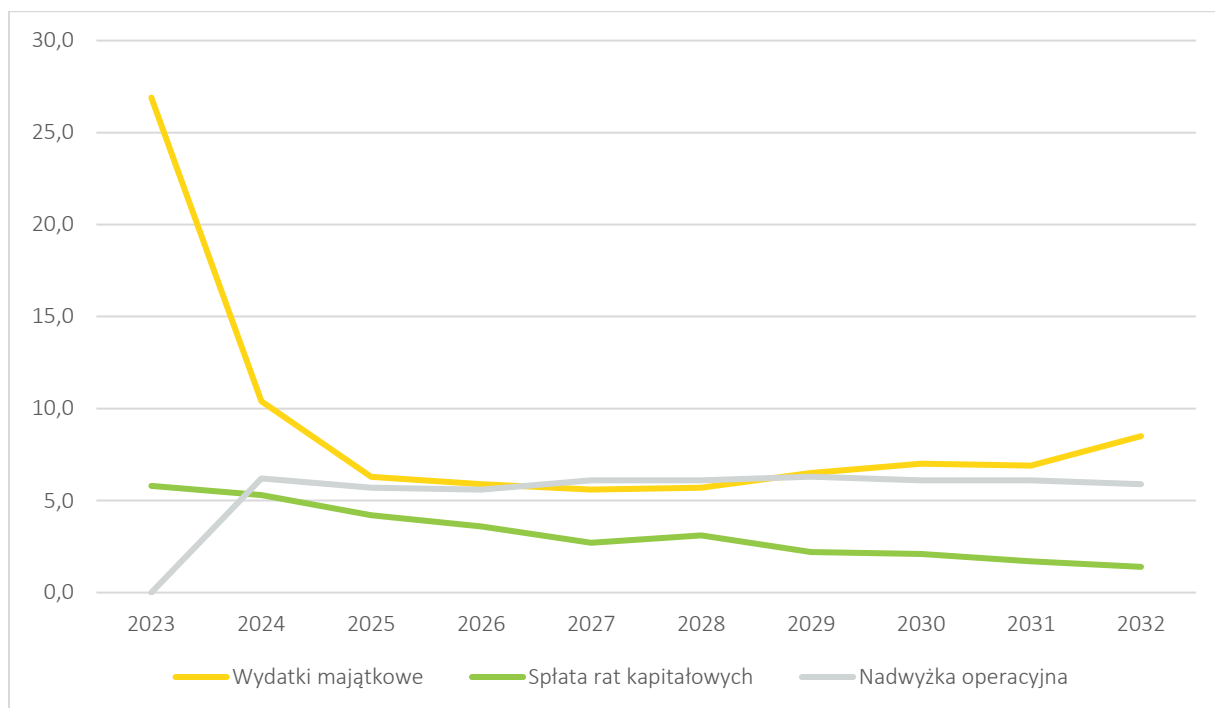


**Źródło: opracowanie własne na podstawie danych WPF**

Budżet Gminy Strzelin charakteryzował się dobrą kondycją, co było widoczne w danych odnoszących się do wydatków majątkowych, wielkości spłat rat kredytów i pożyczek oraz nadwyżki operacyjnej. Prognoza ujęta w WPF wskazuje na utrzymanie buforu bezpieczeństwa budżetu. Oznacza to również, że budżet przygotowany jest do zdolności zwiększenia wydatków bieżących (w przypadku niepewnej sytuacji ekonomicznej kraju) lub opcjonalnie do zwiększania wydatków majątkowych.

Nadwyżka operacyjna to główny wskaźnik „poziomu bezpieczeństwa finansowego” samorządów lokalnych. Oznacza dodatnią różnicę między dochodami bieżącymi a wydatkami bieżącymi w danym roku w gminie. Im większa nadwyżka, tym mniejsze ryzyko utraty płynności finansowej w wyniku negatywnych czynników zewnętrznych. Nadwyżka operacyjna jest niezbędna do realizowania inwestycji przez samorządy lokalne, a więc jest to swego rodzaju „potencjał inwestycyjny” samorządów. Nadwyżka jest też potrzebna do spłacania długu (kredyty, pożyczki, obligacje samorządowe) gminy.

**Wykres 3. Wydatki majątkowe, spłata rat kapitałowych i nadwyżka operacyjna budżetu Gminy Strzelin**

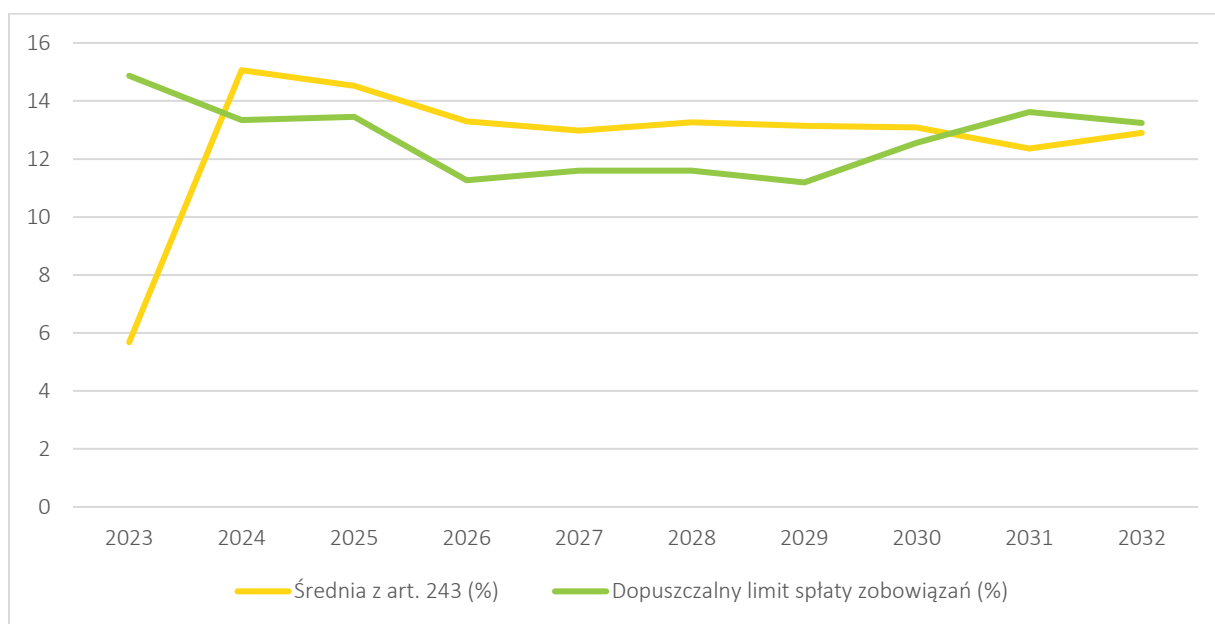


**Źródło: opracowanie własne na podstawie danych WPF**

Kolejne dane odnoszące się do realnego poziomu zobowiązań spłaty rat kredytowych w relacji do budżetu oraz dopuszczalnego limitu spłat zobowiązań, określonego po prawej stronie nierówności we wzorze, o którym mowa w art. 243 ustawy o finansach publicznych, potwierdzają dobrą sytuację budżetu gminy oraz ostrożnościowe podejście do planowania rozwoju.

Wskaźnik spłaty zobowiązań wskazuje na stabilną sytuację budżetu gminy, odnoszącą się do poziomu zaciągniętego zobowiązania kredytowego (rocznych poziomów spłat rat kredytowych) oraz jednocześnie bieżących zobowiązań finansowych (realizacja zadań gminy) i poziomu dochodów. Wskazuje również na istotną rezerwę zdolności zadłużania się gminy (różnica pomiędzy średnią z art. 243 a dopuszczalnym limitem spłaty zobowiązań).

**Wykres 4. Wskaźnik spłaty zobowiązań budżetu Gminy Strzelin**



**Źródło: opracowanie własne na podstawie danych WPF**

Analiza danych przedstawionych w WPF wskazuje na ostrożność w planowaniu budżetu Gminy Strzelin. Widoczny jest niższy planowany poziom finansowania działań inwestycyjnych i rozwojowych (wydatki majątkowe) niż w okresie poprzedzającym realizację Strategii. Warto jednak dodać, iż prognoza nie uwzględnia w dużym zakresie środków z nowej perspektywy budżetu UE na lata 2021-2027 i innych środków pomocowych.

### **7.3. Wytyczne do sporządzenia dokumentów wykonawczych**

**Strategia Rozwoju Gminy Strzelin na lata 2023-2030 jest dokumentem wyjściowym dla szeregu polityk rozwojowych poziomu lokalnego**, w tym związanych z planowaniem przestrzennym, zagadnieniami społecznymi, ochroną środowiska.

W każdym dokumencie wykonawczym powinno znaleźć się co najmniej odniesienie do konkretnego celu strategicznego i kierunku działań niniejszej Strategii. Każdy dokument wykonawczy powinien zostać poddany konsultacjom.

Poniżej przedstawiono informację nt. aktualności wytycznych z poziomu lokalnego polityk rozwoju.

**Tabela 6. Ocena aktualności lokalnych planów i polityk rozwoju Gminy Strzelin**

Lp.	Obszar tematyczny	Nazwa dokumentu	Ocena	Rekomendacje i uwagi
1.	Planowanie przestrzenne	Studium Uwarunkowań i kierunków zagospodarowania przestrzennego Gminy Strzelin	Konieczność aktualizacji	Po 2023 roku konieczność opracowania tzw. planu ogólnego w wyniku planowanych zmian do obowiązującej ustawy z dnia 23 marca 2003 r. o planowaniu i zagospodarowaniu przestrzennym. W Strategii Rozwoju Gminy Strzelin na lata 2023-2030 spójność z polityką planowania przestrzennego wskazuje się w modelu funkcjonalno-przestrzennym.
2.	Planowanie przestrzenne	Lokalny Program Rewitalizacji Gminy Strzelin na lata 2016-2023	Konieczność aktualizacji	Rewitalizacja wpisuje się w kilku priorytetów ze względu na jej komplementarny charakter. Rewitalizacja jest spójna w szczególności z następującymi priorytetami Strategii Rozwoju Gminy Strzelin na lata 2023-2030: <ul style="list-style-type: none"> <li>✓ Priorytet 1.2. Polityka społeczna dostosowana do wyzwań</li> <li>✓ Priorytet 1.3. Aktywni mieszkańcy</li> <li>✓ Priorytet 1.4. Dobry dostęp do oferty czasu wolnego wspierający tożsamość lokalną</li> <li>✓ Priorytet 1.5. Ochrona środowiska i zachowanie zasobów przyrodniczych</li> <li>✓ Priorytet 1.6. Gmina zintegrowana przestrzennie</li> </ul> Po 31.12.2023 roku działania rewitalizacyjne w oparciu o Lokalnym Program Rewitalizacji nie będą mogły być kontynuowane ze względu na zapisy ustawy o rewitalizacji (Dz.U. 2021 poz. 485).
3.	Planowanie przestrzenne	Program opieki nad zabytkami dla Miasta i Gminy Strzelin na lata 2021-2024	Aktualny	Program co do zasady jest spójny z następującymi priorytetami Strategii Rozwoju Gminy Strzelin na lata 2023-2030: <ul style="list-style-type: none"> <li>✓ Priorytet 1.4. Dobry dostęp do oferty czasu wolnego wspierający tożsamość lokalną</li> <li>✓ Priorytet 1.5. Ochrona środowiska i zachowanie zasobów przyrodniczych</li> </ul>

Lp.	Obszar tematyczny	Nazwa dokumentu	Ocena	Rekomendacje i uwagi
				✓ Priorytet 2.3. Gmina rozwinięta turystycznie
4.	Ochrona środowiska	Program ochrony środowiska dla Gminy Strzelin	Konieczność aktualizacji	<p>Konieczność opracowania i przyjęcia. Obecny dokument został przyjęty w 2009 roku.</p> <p>Program co do zasady jest spójny z następującymi priorytetami Strategii Rozwoju Gminy Strzelin na lata 2023-2030:</p> <ul style="list-style-type: none"> <li>✓ Priorytet 1.5. Ochrona środowiska i zachowanie zasobów przyrodniczych</li> <li>✓ Priorytet 1.6. Gmina zintegrowana przestrzennie</li> </ul>
5.	Ochrona środowiska	Plan gospodarki niskoemisyjnej dla Gminy Strzelin na lata 2021-2030	Aktualny	<p>Plan jest spójny z następującymi priorytetami Strategii Rozwoju Gminy Strzelin na lata 2023-2030:</p> <ul style="list-style-type: none"> <li>✓ Priorytet 1.5. Ochrona środowiska i zachowanie zasobów przyrodniczych</li> <li>✓ Priorytet 1.6. Gmina zintegrowana przestrzennie</li> </ul>
6.	Ochrona środowiska	Aktualizacja programu usuwania wyrobów zawierających azbest dla z terenu gminy Strzelin na lata 2017-2032	Aktualny	<p>Program jest spójny z następującymi priorytetami Strategii Rozwoju Gminy Strzelin na lata 2023-2030:</p> <ul style="list-style-type: none"> <li>✓ Priorytet 1.5. Ochrona środowiska i zachowanie zasobów przyrodniczych</li> </ul>
7.	Gospodarka komunalna	Plan zaopatrzenia w ciepło, energię elektryczną i paliwa gazowe dla terenu Gminy Strzelin na lata 2021-2036	Aktualny	<p>Plan jest spójny z następującymi priorytetami Strategii Rozwoju Gminy Strzelin na lata 2023-2030:</p> <ul style="list-style-type: none"> <li>✓ Priorytet 1.5. Ochrona środowiska i zachowanie zasobów przyrodniczych</li> </ul>

Lp.	Obszar tematyczny	Nazwa dokumentu	Ocena	Rekomendacje i uwagi
8.	Gospodarka komunalna	Wieloletni program gospodarowania mieszkaniowym zasobem Gminy Strzelin na lata 2021-2025	Aktualny	Program jest spójny z następującymi priorytetami Strategii Rozwoju Gminy Strzelin na lata 2023-2030: <ul style="list-style-type: none"> <li>✓ Priorytet 1.1. Gmina dla młodych</li> <li>✓ Priorytet 1.2. Polityka społeczna dostosowana do wyzwań</li> <li>✓ Priorytet 1.5. Ochrona środowiska i zachowanie zasobów przyrodniczych</li> </ul>
9.	Polityka społeczna	Strategia Rozwiązywania Problemów Społecznych Gminy Strzelin na lata 2022-2026	Aktualny	Strategia jest spójna z następującymi priorytetami Strategii Rozwoju Gminy Strzelin na lata 2023-2030: <ul style="list-style-type: none"> <li>✓ Priorytet 1.1. Gmina dla młodych</li> <li>✓ Priorytet 1.2. Polityka społeczna dostosowana do wyzwań</li> <li>✓ Priorytet 1.3. Aktywni mieszkańcy</li> </ul>
10.	Polityka społeczna	Program Przeciwdziałania Przemocy w Rodzinie oraz Ochrony Ofiar Przemocy w Rodzinie na lata 2021-2024 dla Miasta i Gminy Strzelin	Aktualny	Program jest spójny z następującymi priorytetami Strategii Rozwoju Gminy Strzelin na lata 2023-2030: <ul style="list-style-type: none"> <li>✓ Priorytet 1.2. Polityka społeczna dostosowana do wyzwań</li> </ul>
11.	Polityka społeczna	Gminny Program Wspierania Rodziny na lata 2022-2024 dla Miasta i Gminy Strzelin	Aktualny	Program jest spójny z następującymi priorytetami Strategii Rozwoju Gminy Strzelin na lata 2023-2030: <ul style="list-style-type: none"> <li>✓ Priorytet 1.2. Polityka społeczna dostosowana do wyzwań</li> </ul>
12.	Polityka społeczna	Program współpracy z organizacjami pozarządowymi oraz innymi podmiotami	Aktualny	Strategia jest spójna z następującymi priorytetami Strategii Rozwoju Gminy Strzelin na lata 2023-2030: <ul style="list-style-type: none"> <li>✓ Priorytet 1.2. Polityka społeczna dostosowana do wyzwań</li> <li>✓ Priorytet 1.3. Aktywni mieszkańcy</li> </ul>



Lp.	Obszar tematyczny	Nazwa dokumentu	Ocena	Rekomendacje i uwagi
		prowadzącymi działalność społecznie użyteczną na dany rok (przyjmowany do roku)		

**Źródło: opracowanie własne**

## 7.4. Oczekiwane rezultaty planowanych działań

System monitoringu stworzony został z myślą o stałej obserwacji zmian zachodzących w przestrzeni gminy Strzelin, które można powiązać z zakresem prowadzonej interwencji publicznej.

Rozdział zawiera oczekiwane rezultaty zaplanowanych priorytetów i kierunków działań, wraz ze wskaźnikami ich osiągnięcia, w trzech wymiarach: społecznym, gospodarczym i przestrzennym. Rezultaty definiuje się jako efekty planowanych działań w ramach priorytetów, jak również zmiany pożądane w ramach podjętej interwencji. Rezultaty powinny być mierzalne i weryfikowalne, dlatego w tym celu przedstawiono je w ujęciu wskaźnikowym. Katalog mierników opracowano dla każdego z priorytetów i kierunków działań zdefiniowanych w Strategii, wraz z podaniem źródła danych oraz przewidywaną tendencją, rezultatem ich realizacji. Wskaźniki obrazują stopień realizacji przyjętych celów i ułatwiają prowadzenie monitoringu.

**Tabela 7. Wartości bazowe wskaźników oraz oczekiwane rezultaty w odniesieniu do poszczególnych priorytetów wskazanych w Strategii Rozwoju Gminy Strzelin na lata 2023-2030**

Priorytet	Nazwa wskaźnika	Wartość bazowa wskaźnika (2021)	Oczekiwany rezultat do 2030 roku	Źródło danych
<b>Cel strategiczny 1. Dobre miejsce do życia</b>				
<b>Priorytet 1.1. Gmina dla młodych</b>	Liczba lokali mieszkalnych komunalnych będących własnością lub współwłasnością miasta	364	stabilny/wzrost	UMiG Strzelin
	Liczba mieszkań oddanych do użytkowania	92	wzrost	GUS
	Liczba wyremontowanych/zmodernizowanych lokali mieszkalnych	1 w 2021	wzrost	UM Strzelin
	Liczba miejsc w żłobkach podległych samorządowi	0 – w gminie aktualnie nie działają publiczne żłobki	wzrost	UMiG Strzelin
<b>Priorytet 1.2. Polityka społeczna dostosowana do wyzwań</b>	Liczba osób korzystających z ośrodków wsparcia dla osób starszych (Kluby Seniora, Dom Dziennego Pobytu)	38	wzrost	UMiG Strzelin
	Liczba podmiotów aktywnie działających na rzecz środowiska senioralnego	4	wzrost	UMiG Strzelin
	Liczba dzieci korzystających ze wsparcia w placówkach wsparcia dziennego	45	spadek	UMiG Strzelin
	Liczba osób korzystających ze środowiskowej pomocy społecznej (osoby)	668	spadek	UMiG Strzelin
	Liczba bezrobotnych (osób)	10,3%	spadek	UMiG Strzelin
<b>Priorytet 1.3. Aktywni mieszkańcy</b>	Liczba organizacji pozarządowych realizujących zadania publiczne	30	wzrost	UMiG Strzelin

Priorytet	Nazwa wskaźnika	Wartość bazowa wskaźnika (2021)	Oczekiwany rezultat do 2030 roku	Źródło danych
	Liczba fundacji, stowarzyszeń i organizacji społecznych w przeliczeniu na 10 tys. mieszkańców	21	wzrost	BDL GUS
<b>Priorytet 1.4. Dobry dostęp do oferty czasu wolnego wspierający tożsamość lokalną</b>	Liczba imprez kulturalnych (artystyczno-rozrywkowych) [szt.] (masowe)	2 masowe imprezy	wzrost	UMiG Strzelin
	Liczba osób biorących udział w imprezach kulturalnych (artystyczno-rozrywkowych) [osób]	ok. 30 tys.	wzrost	UMiG Strzelin
	Liczba i kwota udzielonych dotacji celowych na prace konserwatorskie, restauratorskie i roboty budowlane przy zabytkach zlokalizowanych wpisanych do rejestru zabytków	55 000	wzrost	UMiG Strzelin
<b>Priorytet 1.5. Ochrona środowiska i zachowanie zasobów przyrodniczych</b>	Odsetek ludności korzystającej z sieci kanalizacyjnej	70,2%	wzrost	UMiG Strzelin
	Powierzchnia terenów zielonych utrzymywanych przez Gminę w powierzchni ogólnej	82 ha	stabilny/wzrost	UMiG Strzelin
	Procent powierzchni miasta objęty MPZP	100	wzrost	UMiG Strzelin
	Liczba udzielonych dotacji/grantów na wymianę lub modernizację pieców	70	wzrost	UMiG Strzelin
	Łączna moc (w MWh) instalacji wykorzystujących odnawialne źródła energii, których właścicielem lub współwłaścicielem jest Gmina Strzelin	0,7 mwh-solary na Aquaprku Granit	wzrost	UMiG Strzelin
	Procent odpadów komunalnych zebranych na terenie miasta w sposób selektywny	41,97	wzrost	UMiG Strzelin
<b>Priorytet 1.6. Gmina zintegrowana przestrzennie</b>	Udział autobusów niskoemisyjnych lub zero emisyjnych komunikacji miejskiej w całkowitej liczbie taboru	30,7	wzrost	UMiG Strzelin
	Długość dróg rowerowych	3,57 km	wzrost	UMiG Strzelin
	Liczba parkingów w systemie Park & Ride	1	wzrost	UMiG Strzelin

Priorytet	Nazwa wskaźnika	Wartość bazowa wskaźnika (2021)	Oczekiwany rezultat do 2030 roku	Źródło danych
	Długość zmodernizowanych dróg gminnych	W 2021 - 4,7 km	wzrost	UMiG Strzelin
	Liczba połączeń kolejowych pomiędzy Strzelinem i Wrocławiem	42	wzrost	UMiG Strzelin
<b>Priorytet 1.7. Gmina SMART</b>	Odsetek mieszkańców z dostępem do szerokopasmowego Internetu	-	wzrost	BDL GUS
<b>Cel strategiczny 2. Dobre miejsce dla biznesu i do pracy</b>				
<b>Priorytet 2.1. Strzelin otwarty na inwestycje</b>	Powierzchnia terenów inwestycyjnych przekazana inwestorom	0	wzrost	UMiG Strzelin
	Funkcjonujące stanowisko ds. promocji gospodarczej gminy/ obsługi inwestorów/ współpracy z biznesem	1	stabilny/wzrost	UMiG Strzelin
<b>Priorytet 2.2. Gmina dobrych szans na rynku pracy i wysokiej przedsiębiorczości</b>	Liczba podmiotów gospodarczych w przeliczeniu na 10 tys. mieszkańców	67,40	wzrost	BDL GUS
	Liczba osób pracujących w przeliczeniu na 1000 mieszkańców	320	wzrost	BDL GUS
<b>Priorytet 2.3. Gmina rozwinięta turystycznie</b>	Liczba udzielonych noclegów rocznie turystom	7296 osobonocy	wzrost	BDL GUS

Źródło: opracowanie własne

## 8. Spójność Strategii Rozwoju Gminy Strzelin na lata 2023-2030 z krajowymi dokumentami strategicznymi

Założenia Strategii Rozwoju Gminy Strzelin na lata 2023-2030 spójne są z założeniami Krajowej Strategii Rozwoju Regionalnego 2030, co przedstawiono w poniższej macyry spójności.

**Tabela 8. Spójność założeń Krajowej Strategii Rozwoju Regionalnego 2030 oraz Strategii Rozwoju Gminy Strzelin na lata 2023-2030**

Krajowa Strategia Rozwoju Regionalnego 2030	Powiązania wykazane w Strategii Rozwoju Gminy Strzelin na lata 2023-2030
<b>Cel szczegółowy 1 – Zwiększenie spójności rozwoju kraju w wymiarze społecznym, gospodarczym, środowiskowym i przestrzennym.</b>	
<b>1.4. Przeciwdziałanie kryzysom na obszarach zdegradowanych.</b>	Priorytet 1.2. Polityka społeczna dostosowana do wyzwań Priorytet 1.3. Aktywni mieszkańcy Priorytet 1.4. Dobry dostęp do oferty czasu wolnego wspierający tożsamość lokalną
<b>1.5. Rozwój infrastruktury wspierającej dostarczanie usług publicznych i podnoszącej atrakcyjność inwestycyjną obszarów.</b>	Priorytet 1.1. Gmina dla młodych Priorytet 1.4. Dobry dostęp do oferty czasu wolnego wspierający tożsamość lokalną Priorytet 1.5. Ochrona środowiska i zachowanie zasobów przyrodniczych Priorytet 1.6. Gmina zintegrowana przestrzennie Priorytet 1.7. Gmina SMART Priorytet 2.1. Strzelin otwarty na inwestycje Priorytet 2.3. Gmina rozwinięta turystycznie
<b>Cel szczegółowy 2 – Wzmacnianie regionalnych przewag konkurencyjnych.</b>	
<b>2.1. Rozwój kapitału ludzkiego i społecznego.</b>	Priorytet 1.1. Gmina dla młodych Priorytet 1.2. Polityka społeczna dostosowana do wyzwań Priorytet 1.3. Aktywni mieszkańcy Priorytet 1.4. Dobry dostęp do oferty czasu wolnego wspierający tożsamość lokalną Priorytet 2.2. Gmina dobrych szans na rynku pracy i wysokiej przedsiębiorczości
<b>2.2. Wspieranie przedsiębiorczości na szczeblu regionalnym i lokalnym.</b>	Priorytet 2.1. Strzelin otwarty na inwestycje Priorytet 2.2. Gmina dobrych szans na rynku pracy i wysokiej przedsiębiorczości Priorytet 2.3. Gmina rozwinięta turystycznie
<b>2.3. Innowacyjny rozwój regionu i doskonalenie podejścia opartego na Regionalnych Inteligentnych Specjalizacjach.</b>	Priorytet 2.1. Strzelin otwarty na inwestycje Priorytet 2.2. Gmina dobrych szans na rynku pracy i wysokiej przedsiębiorczości

<b>Krajowa Strategia Rozwoju Regionalnego 2030</b>	<b>Powiązania wykazane w Strategii Rozwoju Gminy Strzelin na lata 2023-2030</b>
<b>Cel szczegółowy 3 – Podniesienie jakości zarządzania i wdrażania polityk ukierunkowanych terytorialnie.</b>	
<b>3.1. Wzmacnianie potencjału administracji na rzecz zarządzania rozwojem.</b>	
<b>3.2. Wzmacnianie współpracy i zintegrowanego podejścia do rozwoju na poziomie lokalnym, regionalnym i ponadregionalnym.</b>	Priorytet 1.2. Polityka społeczna dostosowana do wyzwań Priorytet 1.3. Aktywni mieszkańcy Priorytet 1.7. Gmina SMART
<b>3.3. Poprawa organizacji świadczenia usług publicznych.</b>	Priorytet 1.1. Gmina dla młodych Priorytet 1.2. Polityka społeczna dostosowana do wyzwań
<b>3.4. Efektywny i spójny system finansowania polityki regionalnej.</b>	-

**Źródło: opracowanie własne**

Założenia Strategii Rozwoju Gminy Strzelin na lata 2023-2030 roku spójne są z założeniami Krajowej Polityki Miejskiej 2030, co przedstawiono w poniższej macierzy spójności.

**Tabela 9. Spójność założeń Krajowej Polityki Miejskiej 2030 oraz Strategii Rozwoju Gminy Strzelin na lata 2023-2030**

<b>Krajowa Polityka Miejska 2030</b>	<b>Powiązania wykazane w Strategii Rozwoju Gminy Strzelin na lata 2023-2030</b>
<b>Wyzwanie I: Dbłość o ład przestrzenny i estetyczny</b>	Priorytet 1.4. Dobry dostęp do oferty czasu wolnego wspierający tożsamość lokalną
<b>Wyzwanie II: Niwelowanie procesów chaotycznej suburbanizacji</b>	Priorytet 1.1. Gmina dla młodych
<b>Wyzwanie III: Wzmocnienie współpracy samorządowej w ramach miejskich obszarów funkcjonalnych</b>	Priorytet 1.5. Ochrona środowiska i zachowanie zasobów przyrodniczych Priorytet 1.6. Gmina zintegrowana przestrzennie Priorytet 2.3. Gmina rozwinięta turystycznie
<b>Wyzwanie IV: Niwelowanie negatywnych skutków zmian klimatu w miastach</b>	Priorytet 1.5. Ochrona środowiska i zachowanie zasobów przyrodniczych
<b>Wyzwanie V: Poprawa jakości środowiska przyrodniczego w miastach</b>	Priorytet 1.5. Ochrona środowiska i zachowanie zasobów przyrodniczych
<b>VI: Zapewnienie zrównoważonego i zintegrowanego systemu mobilności miejskiej w miejskich obszarach funkcjonalnych</b>	Priorytet 1.6. Gmina zintegrowana przestrzennie
<b>Wyzwanie VII: Poprawa bezpieczeństwa w ruchu drogowym</b>	Priorytet 1.6. Gmina zintegrowana przestrzennie
<b>Wyzwanie VIII: Poprawa dostępności mieszkaniowej</b>	Priorytet 1.1. Gmina dla młodych

Krajowa Polityka Miejska 2030	Powiązania wykazane w Strategii Rozwoju Gminy Strzelin na lata 2023-2030
Wyzwanie IX: Poprawa zdolności inwestycyjnych miast	Priorytet 2.1. Strzelin otwarty na inwestycje
Wyzwanie X: Zwiększenie wykorzystania wykorzystanie potencjału społecznego	Priorytet 1.3. Aktywni mieszkańcy
Wyzwanie XI: Przyspieszenie tempa transformacji cyfrowej miast	Priorytet 1.7. Gmina SMART

**Źródło: opracowanie własne**



## 9. Spójność Strategii Rozwoju Gminy Strzelin na lata 2023-2030 ze Strategią Rozwoju województwa

Strategia Rozwoju Gminy Strzelin na lata 2023-2030 wpisuje się w założenia Strategii Rozwoju Województwa Dolnośląskiego 2030:

- W odniesieniu do celu strategicznego SRWD 2030 pod nazwą Cel strategiczny **1. Efektywne wykorzystanie gospodarczego potencjału regionu** – w Strategii Rozwoju Gminy Strzelin na lata 2023-2030 przewidziano realizację działań związanych z podnoszeniem konkurencyjności lokalnej gospodarki (nowe inwestycje), rozwojem turystycznym i podnoszeniem poziomu przedsiębiorczości.
- W odniesieniu do celu strategicznego SRWD 2030 pod nazwą Cel strategiczny **2. Poprawa jakości i dostępności usług publicznych** – w Strategii Rozwoju Gminy Strzelin na lata 2023-2030 przewidziano realizację działań wzmacniających system pomocy społecznej i opieki zdrowotnej oraz wspierających rozwój oferty czasu wolnego, w tym kultury, sportu i rekreacji.
- W odniesieniu do celu strategicznego SRWD 2030 pod nazwą Cel strategiczny **3. Wzmocnienie regionalnego kapitału ludzkiego i społecznego** – w Strategii Rozwoju Gminy Strzelin na lata 2023-2030 przewidziano realizację działań wzmacniających aktywność społeczną, m. in. poprzez inwestycje w infrastrukturę społeczną oraz rozwój aktywności przyczyniających się do podnoszenia integracji społecznej. Ważną grupą odbiorców Strategii są seniorzy, młodzież oraz osoby z niepełnosprawnością.
- W odniesieniu do celu strategicznego SRWD 2030 pod nazwą Cel strategiczny **4. Odpowiedzialne wykorzystanie zasobów i ochrona walorów środowiska naturalnego i dziedzictwa kulturowego** – w Strategii Rozwoju Gminy Strzelin na lata 2023-2030 przewidziano działania związane z ochroną środowiska, m.in. wspierające niskoemisyjną gospodarkę, rozwijające zeroemisyjną i niskoemisyjną komunikację publiczną, wspierające pozyskiwanie energii ze źródeł odnawialnych, przyczyniające się do redukcji emisji gazów cieplarnianych.
- W odniesieniu do celu strategicznego SRWD 2030 pod nazwą Cel strategiczny **5. Wzmocnienie przestrzennej spójności regionu** – w Strategii Rozwoju Gminy Strzelin

na lata 2023-2030 przewidziano działania związane z rozwojem komunikacji publicznej.

**Tabela 10. Spójność założeń Strategii Rozwoju Województwa Dolnośląskiego 2030 oraz Strategii Rozwoju Gminy Strzelin na lata 2023-2030**

<b>Strategia Rozwoju Województwa Dolnośląskiego 2030</b>	<b>Strategia Rozwoju Gminy Strzelin na lata 2023-2030</b>
<b>Cele strategiczne i operacyjne</b>	<b>Priorytety</b>
<b>Cel strategiczny 1. Efektywne wykorzystanie gospodarczego potencjału regionu</b>	
Cel operacyjny 1.1. Wspieranie endogenicznych potencjałów gospodarczych subregionów.	Priorytet 2.1. Strzelin otwarty na inwestycje Priorytet 2.3. Gmina rozwinięta turystycznie
Cel operacyjny 1.2. Wzmocnienie krajowej i europejskiej konkurencyjności regionu i jego marki.	Priorytet 2.1. Strzelin otwarty na inwestycje
Cel operacyjny 1.3 Wzmacnianie innowacyjności regionu.	Priorytet 2.1. Strzelin otwarty na inwestycje
Cel operacyjny 1.4. Wspieranie rozwoju oraz rewitalizacja obszarów miejskich i wiejskich.	Priorytet 1.2. Polityka społeczna dostosowana do wyzwań Priorytet 1.3. Aktywni mieszkańcy Priorytet 1.4. Dobry dostęp do oferty czasu wolnego wspierający tożsamość lokalną
<b>Cel strategiczny 2. Poprawa jakości i dostępności usług publicznych</b>	
Cel operacyjny 2.1. Poprawa stanu regionalnej infrastruktury technicznej.	Priorytet 1.5. Ochrona środowiska i zachowanie zasobów przyrodniczych Priorytet 1.6. Gmina zintegrowana przestrzennie
Cel operacyjny 2.2. Rozwój i modernizacja regionalnej infrastruktury społecznej z uwzględnieniem potrzeb osób z niepełnosprawnościami i starszych.	Priorytet 1.2. Polityka społeczna dostosowana do wyzwań
Cel operacyjny 2.3. Rozwój i doskonalenie usług publicznych.	Priorytet 1.1. Gmina dla młodych Priorytet 1.2. Polityka społeczna dostosowana do wyzwań
<b>Cel strategiczny 3. Wzmocnienie regionalnego kapitału ludzkiego i społecznego</b>	
Cel operacyjny 3.1. Kształtowanie postaw obywatelskich.	Priorytet 1.3. Aktywni mieszkańcy
Cel operacyjny 3.2. Wzrost społecznej integracji.	Priorytet 1.2. Polityka społeczna dostosowana do wyzwań
Cel operacyjny 3.3 Doskonalenie regionalnego i lokalnych rynków pracy.	Priorytet 2.2. Gmina dobrych szans na rynku pracy i wysokiej przedsiębiorczości
Cel operacyjny 3.4. Poprawa efektywności kształcenia.	Priorytet 2.2. Gmina dobrych szans na rynku pracy i wysokiej przedsiębiorczości
Cel operacyjny 3.5. Regionalna polityka wspierania seniorów oraz osób z niepełnosprawnościami.	Priorytet 1.2. Polityka społeczna dostosowana do wyzwań

Strategia Rozwoju Województwa Dolnośląskiego 2030	Strategia Rozwoju Gminy Strzelin na lata 2023-2030
Cele strategiczne i operacyjne	Priorytety
Cel operacyjny 3.6. Kształtowanie postaw prozdrowotnych i prosportowych.	Priorytet 1.4. Dobry dostęp do oferty czasu wolnego wspierający tożsamość lokalną
<b>Cel strategiczny 4. Odpowiedzialne wykorzystanie zasobów i ochrona walorów środowiska naturalnego i dziedzictwa kulturowego.</b>	
Cel operacyjny 4.1. Poprawa stanu wszystkich komponentów środowiska.	Priorytet 1.5. Ochrona środowiska i zachowanie zasobów przyrodniczych
Cel operacyjny 4.2. Racjonalne wykorzystanie walorów i zasobów środowiska.	Priorytet 1.5. Ochrona środowiska i zachowanie zasobów przyrodniczych
Cel operacyjny 4.3 Ochrona przed klęskami żywiołowymi.	Priorytet 1.5. Ochrona środowiska i zachowanie zasobów przyrodniczych
Cel operacyjny 4.4. Wspieranie produkcji energii ze źródeł odnawialnych oraz wspieranie bezpieczeństwa energetycznego.	Priorytet 1.5. Ochrona środowiska i zachowanie zasobów przyrodniczych
Cel operacyjny 4.5. Ochrona obiektów i terenów dziedzictwa kulturowego.	Priorytet 1.4. Dobry dostęp do oferty czasu wolnego wspierający tożsamość lokalną
Cel operacyjny 4.6. Rozwój gospodarki o obiegu zamkniętym	Priorytet 1.5. Ochrona środowiska i zachowanie zasobów przyrodniczych
<b>Cel strategiczny 5. Wzmocnienie przestrzennej spójności regionu.</b>	
Cel operacyjny 5.1. Rozwój regionalnej sieci transportowej	Priorytet 1.4. Dobry dostęp do oferty czasu wolnego wspierający tożsamość lokalną
Cel operacyjny 5.2. Wzrost dostępności regionalnej infrastruktury informacyjnej o wysokich standardach funkcjonalno-użytkowych.	Priorytet 1.7. Gmina SMART
Cel operacyjny 5.3 Wspieranie współpracy międzyregionalnej i transgranicznej.	Realizacja wybranych kierunków w oparciu o współpracę

**Źródło: opracowanie własne**

**Uzupełnieniem spojrzenia na rozwój regionalny województwa dolnośląskiego, który zdefiniowany został w Strategii Rozwoju Województwa Dolnośląskiego 2030, jest tzw. wymiar terytorialny polityki rozwoju.**

Identyfikacja i delimitacja tzw. Obszarów Strategicznej Interwencji (OSI) na terenie województwa dolnośląskiego odbywała się na bazie obszarów funkcjonalnych wskazanych w Planie Zagospodarowania Województwa Dolnośląskiego. **Gmina Strzelin zlokalizowana jest w OSI Obszary poza miejskimi obszarami funkcjonalnymi – obszary peryferyjne.**

**Przyjęta w Strategii Rozwoju Województwa Dolnośląskiego 2030 macierz kierunków interwencji w odniesieniu do wymiaru terytorialnego, wskazuje na następujące kluczowe priorytety rozwojowe:**

- 1.1. Wspieranie endogenicznych potencjałów gospodarczych subregionów.
- 1.4. Wspieranie rozwoju i rewitalizacja zdegradowanych obszarów miejskich i wiejskich
- 5.1. Rozwój regionalnej sieci transportowej.
- 2.3. Rozwój i doskonalenie usług publicznych.
- 2.1. Poprawa stanu i dostępności regionalnej infrastruktury technicznej.
- 3.3. Doskonalenie regionalnego i lokalnych rynków pracy.

Analiza celów strategicznych i przypisanych do nich priorytetów przyjętych w Strategii Rozwoju Gminy Strzelin na lata 2023-2030 pozwala stwierdzić, że w zdecydowanej większości korespondują one z priorytetami rozwojowymi dedykowanymi OSI Obszary poza miejskimi obszarami funkcjonalnymi – obszary peryferyjne. W szczególności spójność widoczna jest w zakresie działań na rzecz rozwoju gospodarczego na terenie gminy Strzelin, rewitalizacji społecznej przestrzeni miejskiej Strzelina i obszarów wiejskich, integracji przestrzennej gminy, rozwoju usług publicznych, w zakresie dążenia do poprawy dostępu do opieki i wychowania, podnoszenia jakości nauczania, rozwoju usług dedykowanych starszej społeczności gminy, rozwoju infrastruktury ochrony środowiska i wzmocnienia potencjału kształcenia zawodowego i poziomu przedsiębiorczości.

## 10. Strategiczna ocena oddziaływania na środowisko

Celem prognozy oddziaływania na środowisko było ustalenie, czy zapisy projektowanej Strategii Rozwoju Gminy Strzelin na lata 2023-2030 nie naruszają zasad prawidłowego funkcjonowania środowiska przyrodniczego. Prognoza ma również ułatwić identyfikację możliwych do określenia skutków środowiskowych spowodowanych realizacją w przyszłości postanowień ocenianego dokumentu oraz określić, czy istnieje prawdopodobieństwo powstawania w przyszłości konfliktów i zagrożeń w środowisku.

Oceniając wpływ projektowanego dokumentu na środowisko istotne było przedstawienie stanu środowiska na terenie gminy Strzelin. Informacja ta stanowi bowiem swoisty punkt odniesienia. Ocenic należy bowiem, czy stan ten ulegnie zmianie wskutek realizacji założeń Strategii. Oceniając stan środowiska na terenie gminy Strzelin należy zwrócić uwagę na problemy chwilowego złego stanu powietrza, który spowodowany jest przez sektor komunalno-bytowy i częściowo przez transport. Do problemów należy zaliczyć także kwestie hałasu. Istotnym problemem jest zły stan wód powierzchniowych.

Na terenie gminy występują powierzchniowe formy ochrony przyrody, które są miejscem ważnym dla bioróżnorodności. Zlokalizowane są one głównie w obrębie Wzgórz Strzelińskich, jak też w obrębie dolin rzecznych. Pełnią przy tym funkcje społeczne, są ważnym miejscem ze względu na rozwój turystyki i rekreacji.

Należy stwierdzić, że realizacja przedsięwzięć ujętych w Strategii z dużym lub umiarkowanym prawdopodobieństwem spowodują oddziaływania na środowisko, zarówno pozytywne jak też negatywne. Bilans tych oddziaływań jest jednocześnie mocno przechylony na korzyść oddziaływań pozytywnych.

Wybrane działania charakteryzować się będą różnym rodzajem oddziaływań oraz różną skalą oddziaływań. W Strategii ujęte są również działania, które mogą potencjalnie znacząco oddziaływać na środowisko. Dotyczą budowy i modernizacji infrastruktury komunikacyjnej, lokowania nowych działalności gospodarczych na terenie gminy (tereny inwestycyjne), rozwoju odnawialnych źródeł energii (OZE), rozwoju i modernizacji kanalizacyjnej.

Większość negatywnych oddziaływań na środowisko, które prognozuje się w związku z realizacją Strategii, będzie miało charakter czasowy, ograniczony do trwania inwestycji.

Zasięg oddziaływań na środowisko będzie miał w większości lokalny charakter. Należy zwrócić uwagę, że tylko niewielka część działań może być realizowana na obszarach chronionych lub w ich sąsiedztwie. Dotyczy to przede wszystkim działań związanych z modernizacją dróg biegnących przez Wzgórza Strzelińskie. Uwzględniając charakter tych działań należy założyć, iż nie spowoduje to istotnego wpływu na obszary Natura 2000.

Nie można przy tym wykluczyć, iż nie dojdzie do negatywnych oddziaływań na różnorodność biologiczną. W zakresie projektowanych działań są takie, które zakładają trwałe zajęcie powierzchni ziemi. Związane są z budową nowych dróg, terenów o funkcji mieszkaniowej i gospodarczej.

Realizacja Strategii Rozwoju Gminy Strzelin na lata 2023-2030 generować będzie pozytywny wpływ na środowisko. Za najważniejsze wyzwania w zakresie środowiskowym w gminie Strzelin należy uznać kwestie związane z transformacją gospodarki w kierunku innowacyjnej i zielonej, ochronę i aktywną adaptację do zmian klimatycznych, ochronę i zrównoważone wykorzystanie walorów przyrodniczych, skoordynowane planowanie przestrzenne oraz priorytety odnoszące się do komunikacji i transportu. Warto zwrócić na poruszane w Strategii zagadnienia dot. zachowania zasobów wodnych (zwiększanie retencyjności), ochrony klimatu (rozwój OZE), ochrony powietrza (m. in. rozwój zrównoważonej mobilności) oraz zachowania i wzmocnienia bioróżnorodności, rozwoju systemu gospodarki odpadami.

Te działania, realizowane w ramach Strategii, przyczyniać będą się do zachowania bioróżnorodności oraz zmniejszania negatywnej presji na środowisko i przyrodę. Ważnym zagadnieniem dla rozwoju gminy Strzelin jest rozwój niskoemisyjnego i zrównoważonego transportu. Dużą wagę, również na poziomie regionalnym, poświęca się rozwojowi sieci i połączeń kolejowych oraz integracji różnych środków komunikacji i transportu.

Mając na względzie fakt, iż dokument Strategii jest na tym etapie bardzo ogólnym planem trudno przedstawić jakie działania podjąć aby ograniczyć negatywny wpływ na środowisko. Te kwestie muszą być zasadniczo rozstrzygnięte na etapie pozwoleń środowiskowych przed realizacją inwestycji. Niemniej można wskazać pewne ogólne sformułowania odnoszące się do zasad projektowania przedsięwzięć, między innymi takich jak: dobór właściwej lokalizacji, wybór metod ograniczania negatywnych wpływów powstałej infrastruktury na różnorodność

biologiczną (np. gniazda ptaków, siedliska nietoperzy, etc.), prowadzenie inwentaryzacji przyrodniczych, odpowiednie zabezpieczenie terenów budowy, stosowanie zasad BHP.

Należy stwierdzić, że propozycje działań ujęte w dokumencie wydają się być optymalnymi rozwiązaniami, mając na uwadze stopień szczegółowości przedstawiony w Strategii. Rozwiązania alternatywne można rozważyć w przypadku uszczegóławiania realizacji poszczególnych zadań, np. co do sposobu prowadzenia prac budowlanych, lokalizacji zadania, wyboru technologii.

Ogólna ocena zakresu działań przewidzianych do realizacji w Strategii jest pozytywna z perspektywy korzyści dla środowiska. Realizacja założeń Strategii oznacza faktycznie wykorzystanie szans na przyspieszenie rozwoju społeczno-gospodarczego oraz środowiskowego. Strategia jest narzędziem koniecznym do tego, aby Gmina Strzelin mogła sięgać po fundusze zewnętrzne.

W przypadku wpływu ustaleń projektowanego dokumentu na środowisko proponuje się prowadzenie analizy i oceny stanu poszczególnych komponentów środowiska w oparciu o wyniki pomiarów uzyskanych w ramach państwowego monitoringu środowiska oraz w przypadku zadań, które mogą znacząco oddziaływać na środowisko w ramach indywidualnych zamówień.

## 11. Spis map, rysunków, tabel, wykresów

MAPA 1. UKŁAD FUNKCJONALNO-PRZESTRZENNY GMINY STRZELIN .....	44
MAPA 2. UKŁAD HYDROLOGICZNY NA TERENIE GMINY STRZELIN .....	48
MAPA 3. DOCELOWY MODEL FUNKCJONALNO-PRZESTRZENNY GMINY STRZELIN.....	54
RYSUNEK 1. SCHEMAT PRAC NAD STRATEGIĄ ROZWOJU GMINY STRZELIN NA LATA 2023-2030 .....	4
RYSUNEK 2. WYZWANIA ROZWOJOWE GMINY STRZELIN .....	27
RYSUNEK 3. CELE I PRIORYTETY STRATEGII ROZWOJU GMINY STRZELIN NA LATA 2023-2030 .....	30
TABELA 1. ANALIZA SWOT UWARUNKOWAŃ ROZWOJOWYCH GMINY STRZELIN .....	19
TABELA 2. PRIORYTETY I DZIAŁANIA UJĘTE W CELU 1. DOBRE MIEJSCE DO ŻYCIA .....	36
TABELA 3. PRIORYTETY I DZIAŁANIA UJĘTE W CELU 2. DOBRE MIEJSCE DLA BIZNESU I DO PRACY .....	40
TABELA 4. OCENA STANU WÓD POWIERZCHNIOWYCH WG JCWP NA TERENIE GMINY STRZELIN .....	45
TABELA 5. WYMIAR PRZESTRZENNY REALIZACJI ZAŁOŻEŃ STRATEGII ROZWOJU GMINY STRZELIN NA LATA 2023- 2030 .....	50
TABELA 6. OCENA AKTUALNOŚCI LOKALNYCH PLANÓW I POLITYK ROZWOJU GMINY STRZELIN .....	78
TABELA 7. WARTOŚCI BAZOWE WSKAŹNIKÓW ORAZ OCZEKIWANE REZULTATY W ODNIESIENIU DO POSZCZEGÓLNYCH PRIORYTETÓW WSKAZANYCH W STRATEGII ROZWOJU GMINY STRZELIN NA LATA 2023- 2030 .....	83
TABELA 8. SPÓJNOŚĆ ZAŁOŻEŃ KRAJOWEJ STRATEGII ROZWOJU REGIONALNEGO 2030 ORAZ STRATEGII ROZWOJU GMINY STRZELIN NA LATA 2023-2030 .....	86
TABELA 9. SPÓJNOŚĆ ZAŁOŻEŃ KRAJOWEJ POLITYKI MIEJSKIEJ 2030 ORAZ STRATEGII ROZWOJU GMINY STRZELIN NA LATA 2023-2030 .....	87
TABELA 10. SPÓJNOŚĆ ZAŁOŻEŃ STRATEGII ROZWOJU WOJEWÓDZTWA DOLNOŚLĄSKIEGO 2030 ORAZ STRATEGII ROZWOJU GMINY STRZELIN NA LATA 2023-2030 .....	90



WYKRES 1. WYDATKI MAJĄTKOWE I BIEŻĄCE BUDŻETU GMINY STRZELIN.....	74
WYKRES 2. DOCHODY BIEŻĄCE I WYDATKI BIEŻĄCE BUDŻETU GMINY STRZELIN .....	74
WYKRES 3. WYDATKI MAJĄTKOWE, SPŁATA RAT KAPITAŁOWYCH I NADWYŻKA OPERACYJNA BUDŻETU GMINY STRZELIN .....	76
WYKRES 4. WSKAŹNIK SPŁATY ZOBOWIĄZAŃ BUDŻETU GMINY STRZELIN.....	77