

**PROGNOZA
ODDZIAŁYWANIA NA ŚRODOWISKO
SPORZĄDZONA
DO PROJEKTU
MIEJSCOWEGO PLANU
ZAGOSPODAROWANIA PRZESTRZENNEGO
DLA CZĘŚCI MIEJSCOWOŚCI MUCHOWIEC**

Opracowanie :

mgr Lesław Witkowski

*(podpisano bezpiecznym podpisem elektronicznym
weryfikowanym przy pomocy ważnego
kwalifikowanego certyfikatu)*

mgr inż. Marcin Sławik

*(podpisano bezpiecznym podpisem elektronicznym
weryfikowanym przy pomocy ważnego
kwalifikowanego certyfikatu)*


Pracownia Projektowo-Usługowa
„Witkowski & Sławik” s.c.
ul. Krótka 5, 57-100 Strzelin
e-fax 71 716 55 49
NIP 914-14-61-624 REGON 932282468

Strzelin, 4. 03. 2024

SPIS TREŚCI:

1. Przedmiot i cel opracowania
2. Podstawy prawne opracowania prognozy
3. Powiązania z innymi dokumentami
4. Metoda sporządzenia prognozy
5. Charakterystyka ustaleń projektu planu
6. Problemy ochrony środowiska istotne z punktu widzenia realizacji ustaleń planu
7. Cele ochrony środowiska ustalone na szczeblu międzynarodowym, wspólnotowym lub krajowym.
8. Ocena stanu i funkcjonowania środowiska.
 - 8.1 Położenie, morfologia
 - 8.2 Hydrografia
 - 8.3 Budowa geologiczna
 - 8.4 Warunki wodne
 - 8.5 Warunki glebowe
 - 8.6 Szata roślinna
 - 8.7 Warunki klimatyczne.
 - 8.8 Dotychczasowy sposób zagospodarowania i użytkowania terenu
 - 8.9 Stan ochrony prawnej zasobów przyrodniczych
 - 8.10 Stan ochrony prawnej zasobów kultury
 - 8.11 Stan ochrony prawnej wynikający z innych przepisów szczegółowych
9. Skutki dla środowiska w wyniku realizacji planu
 - 9.1 Wpływ na stan atmosfery
 - 9.2 Wpływ na rzeźbę terenu
 - 9.3 Wpływ na gleby
 - 9.4 Wpływ na kopaliny
 - 9.5 Wpływ na klimat lokalny
 - 9.6 Wpływ na warunki gruntowo-wodne
 - 9.7 Wpływ na zwierzęta i rośliny
 - 9.8 Wpływ na ekosystem
 - 9.9 Wpływ na krajobraz.
10. IDENTYFIKACJA ZAGROŻEŃ DLA ŚRODOWISKA PRZYRODNICZEGO W WYNIKU REALIZACJI USTALEŃ PLANU
11. OCENA USTALEŃ PLANU W KONTEKŚCIE UWARUNKOWAŃ PRZYRODNICZYCH I ZAGOSPODAROWANIA PRZESTRZENNEGO
12. IDENTYFIKACJA ZAGROŻEŃ STANOWIĄCYCH SKUTEK REALIZACJI USTALEŃ PLANU NA POSZCZEGÓLNE ELEMENTY ŚRODOWISKA PRZYRODNICZEGO
13. ROZWIĄZANIA MAJĄCE NA CELU ZAPOBIEGANIE, OGRANICZANIE LUB KOMPENSACJĘ PRZYRODNICZĄ NEGATYWNYCH ODDZIAŁYWAN NA ŚRODOWISKO
14. PROPOZYCJE ROZWIĄZAŃ ALTERNATYWNYCH DO ROZWIĄZAŃ USTALONYCH W PROJEKCIE PLANU MIEJSCOWEGO.
15. TRANSGRANICZNE ODDZIAŁYWANIE NA ŚRODOWISKO.
16. METODY ANALIZY SKUTKÓW REALIZACJI USTALEŃ PLANU MIEJSCOWEGO
16. STRESZCZENIE.
17. ZAŁĄCZNIKI:
 - 1) Oświadczenie autora prognozy.
 - 2) Rysunek prognozy oddziaływania na środowisko w skali 1:1000.

1. PRZEDMIOT I CEL OPRACOWANIA.

Niniejsza prognoza została wykonana w związku z wymogami art. 51 ust. 1 ustawy z dnia 3 października 2008 r. o udostępnianiu informacji o środowisku i jego ochronie, udziale społeczeństwa w ochronie środowiska oraz o ocenach oddziaływania na środowisko (Dz. U. z 2023r., poz. 1094, ze zm.).

Prognoza ma na celu przedstawienie wyników analiz i ocen do proponowanych ustaleń zmiany studium zagospodarowania w aspekcie ochrony środowiska oraz skutków jakie mogą one spowodować w okresie realizacji ustaleń projektu miejscowego planu zagospodarowania przestrzennego dla części miejscowości MUCHOWIEC. Projekt planu miejscowego obejmuje tereny działek położonych w obrębie geodezyjnym Muchowiec, o łącznej o powierzchni 16,5 ha.

Ustalenia rysunkowe projektu planu miejscowego przedstawione zostały na załączniku graficznym w skali 1:10 000.

2. PODSTAWY PRAWNE OPRACOWANIA PROGNOZY

Podstawami prawnymi niniejszej prognozy są obowiązujące ustawy i rozporządzenia, a w szczególności:

- 1) Ustawa z dnia 27 marca 2003 r. o planowaniu i zagospodarowaniu przestrzennym (tekst jednolity Dz. U. z 2023 r., poz. 977, ze zm.).
- 2) Ustawa z dnia 3 października 2008 r. o udostępnianiu informacji o środowisku i jego ochronie, udziale społeczeństwa w ochronie środowiska oraz o ocenach oddziaływania na środowisko (tekst jednolity Dz. U. z 2023r., poz. 1094, ze zm.).
- 3) Ustawa z dnia 27 kwietnia 2001 r. Prawo ochrony środowiska (tekst jednolity Dz. U. 2022, poz. 2556).
- 4) Ustawa z dnia 9 czerwca 2011 r. Prawo geologiczne i górnicze (tekst jednolity Dz. U. 2021, poz. 1420).
- 5) Ustawa z dnia 14 grudnia 2012 r. o odpadach (tekst jednolity Dz. U. z 2021 poz. 779).
- 6) Ustawa z dnia 20 lipca 2017 r. Prawo wodne (tekst jednolity Dz. U. z 2022 r., poz. 2625).
- 7) Ustawa z dnia 3 lutego 1995 r. o ochronie gruntów rolnych i leśnych (tekst jednolity Dz. U. z 2022 r. poz. 2409).
- 8) Ustawa z dnia 16 kwietnia 2004 r. o ochronie przyrody (tekst jednolity Dz. U. z 2023 poz. 1336).
- 9) Ustawa z dnia 23 lipca 2003 o ochronie zabytków i opiece nad zabytkami (tekst jednolity Dz. U. z 2022 r., poz. 840).
- 10) Ustawa z dn. 21 marca 1985 r. o drogach publicznych (tekst jednolity Dz. U. z 2023 r., poz. 645).
- 11) Ustawa z dnia 20 lutego 2015 r. o odnawialnych źródłach energii (tekst jednolity z 2022 r., poz. 1378).
- 12) Rozporządzenia Rady Ministrów z dnia 10 września 2019 r. w sprawie przedsięwzięć mogących znacząco oddziaływać na środowisko (Dz. U. z 2019 r., poz. 1839).
- 13) Rozporządzenie Ministra Gospodarki Morskiej i Żeglugi Śródlądowej z dnia 12 lipca 2019 r. w sprawie substancji szczególnie szkodliwych dla środowiska wodnego oraz warunków, jakie należy spełnić przy wprowadzaniu do wód lub do ziemi ścieków, a także przy odprowadzaniu wód opadowych lub roztopowych do wód lub do urządzeń wodnych (Dz. U. z 2019 r., poz. 1311).
- 14) Rozporządzenie Ministra Środowiska z dnia 14 czerwca 2007 r. w sprawie dopuszczalnych poziomów hałasu w środowisku (tekst jednolity Dz. U. Nr z 2014 r., poz. 112, ze zmianami).

Zgodnie z art. 46 pkt 1 i 53 ustawy z dnia 3 października 2008 r. o udostępnianiu informacji o środowisku i jego ochronie, udziale społeczeństwa w ochronie środowiska oraz o ocenach oddziaływania na środowisko (tekst jednolity Dz. U. z 2023r., poz. 1094, ze zm.) zakres i stopień szczegółowości informacji wymaganych w prognozie oddziaływania na środowisko do projektu miejscowego planu zagospodarowania przestrzennego dla części miejscowości MUCHOWIEC został uzgodniony z:

1. Regionalnym Dyrektorem Ochrony Środowiska we Wrocławiu – nr WSI.411.453.2023.KM z dnia 9.11.2023 r.
2. Państwowy Powiatowy Inspektor Sanitarny w Strzelinie – postanowienie z dnia 18.10.2023 (ZNS.9022.4.16.PJ.2023).

3. POWIĄZANIA Z INNYMI DOKUMENTAMI

Zgodnie z art. 15 ust. 1 ustawy z dnia 27 marca 2003 r. o planowaniu i zagospodarowaniu przestrzennym (tekst jednolity Dz. U. z 2023 r., poz. 977, ze zm.) wójt, burmistrz albo prezydent miasta sporządza projekt planu miejscowego, zawierający część tekstową i graficzną, zgodnie z zapisami studium oraz z przepisami odrębnymi, odnoszącymi się do obszaru objętego planem.

Przy sporządzaniu prognozy posłużono się następującymi opracowaniami i materiałami:

1. Opracowanie fizjograficzne dla gminy Strzelin w skali 1:10000 wykonane przez Geoprojekt Wrocław w 1974 r.
2. Mapa glebowo-rolnicza w skali 1 : 5000, obręb Mikoszków.
3. „Studium uwarunkowań i kierunków zagospodarowania przestrzennego miasta i gminy Strzelin” przyjęte uchwałą Rady Miejskiej Strzelina Nr XXIII/311/16 z dnia 28.06.2016r., ostatnio zmienione uchwałą nr LXVIII/849/23 Rady Miejskiej Strzelina z dnia 28 listopada 2023 r.
4. miejscowy plan zagospodarowania przestrzennego dla miejscowości MUCHOWIEC, uchwalony uchwałą Nr XXIV/327/16 Rady Miejskiej Strzelina z dnia 30 sierpnia 2016 r., opublikowaną w Dzienniku Urzędowym Województwa Dolnośląskiego z dnia 12 września 2016 r., poz. 4163 oraz prognoza oddziaływania na środowisko sporządzona do ww planu.
5. Inwentaryzacji Przyrodniczej Gminy Strzelin.
6. Uchwała NR XXXIX/348/10 Rady Miejskiej Strzelina z dnia 26 stycznia 2010 r. w sprawie utworzenia Zespołu Krajobrazowo-Przyrodniczego „Wzgórz Strzelińskich”;
7. Programu ochrony i zagospodarowania wód zlewni rzek Ślęza i Oława, praca zbiorowa „Widuch Hydro” S.A., Integrated Management Services i Instytutu meteorologii i Gospodarki Wodnej.
8. Program ochrony środowiska Gminy Strzelin, opracowanie Eko-Team Konsulting, Bielsko Biała, Strzelin 2009.
9. Informacje przestrzenne zawarte na portalach: geoportal.dolnyslask.pl, gdos.gov.pl, epsh.pgi.gov.pl,
10. Innych dostępnych materiałów archiwalnych dotyczących stanu środowiska przyrodniczego w aspekcie obowiązujących przepisów prawnych.

4. METODA SPORZĄDZENIA PROGNOZY.

Opracowanie prognozy poprzedziła wizja terenu pozwalająca ocenić cechy terenu, stopień degradacji, jego użytkowanie, aktualny stan środowiska oraz podatność na degradację.

W opracowaniu ustosunkowano się do przyjętych w projekcie planu miejscowego założeń ochrony środowiska. Wskazano potencjalne zagrożenia oraz przedstawiono rozwiązania minimalizujące negatywny wpływ ustaleń projektu planu miejscowego na środowisko.

Prognozę oddziaływania na środowisko przedstawiono w zakresie, jaki umożliwia obecny stan informacji o środowisku przyrodniczym oraz przewidywanym zainwestowaniu i zagospodarowaniu terenu.

5. CHARAKTERYSTYKA USTALEŃ PROJEKTU PLANU.

Prace nad projektem planu miejscowego podjęto w oparciu o uchwałę Nr LXIII/806/23 Rady Miejskiej Strzelina z dnia 27 czerwca 2023 r. w sprawie przystąpienia do sporządzenia miejscowego planu zagospodarowania przestrzennego dla części miejscowości MUCHOWIEC.

Celem sporządzenia projektu planu miejscowego jest zmiana ustaleń obowiązującego mpzp, w odniesieniu do terenów użytkowanych w części jako farma fotowoltaiczna a w części jako nieużytki, położone w oddaleniu od zwartej zabudowy wsi Muchowiec, na cele: składów i magazynów, elektrowni słonecznej lub gospodarowania odpadami. W obowiązującym planie miejscowym tereny są przeznaczone na cele urządzeń farmy fotowoltaicznej (EF) oraz teren lasu (ZL3).

Projekt planu przewiduje cały obszar na cele:

- 1) teren elektrowni słonecznej - oznaczony symbolem 1PEF;
- 2) teren składów i magazynów, lub elektrowni słonecznej - oznaczony symbolem 1PS-PEF;
- 3) teren składów i magazynów lub gospodarowania odpadami oznaczony symbolem 1PS-IO;
- 4) teren drogi dojazdowej - oznaczony symbolem 1KDD.

W zakresie infrastruktury technicznej i ochrony środowiska plan ustala:

1. Infrastruktura techniczna: ustala się realizację dystrybucyjnej sieci infrastruktury technicznej na zasadach określonych w przepisach odrębnych;
2. Zaopatrzenie w wodę:
 - 1) zaopatrzenie w wodę z sieci wodociągowej;
 - 2) parametry sieci wodociągowej należy dostosować do wymagań przepisów odrębnych.
3. Kanalizacja sanitarna:
 - 1) odprowadzenie ścieków komunalnych do systemu kanalizacji sanitarnej, zgodnie z przepisami odrębnymi;
 - 2) odprowadzenie i utylizacja ścieków przemysłowych, zgodnie z przepisami odrębnymi;
 - 3) parametry sieci kanalizacji sanitarnej należy dostosować do wymagań przepisów odrębnych;
 - 4) dopuszcza się stosowanie do oczyszczania ścieków przemysłowych osadników lub zbiorników, zgodnie z przepisami odrębnymi.
4. Kanalizacja deszczowa:
 - 1) odprowadzenie wód opadowych i roztopowych z połaci dachowych i nawierzchni utwardzonych alternatywnie: powierzchniowo, do innych odbiorników wód, z zastosowaniem studni chłonnych lub zbiorników retencyjno-odparowujących zlokalizowanych na terenie inwestora, lub do kanalizacji deszczowej, zgodnie z przepisami odrębnymi;
 - 2) parametry sieci kanalizacji deszczowej należy dostosować do wymagań przepisów odrębnych;
 - 3) obowiązuje stosowanie rozwiązań polegających na zagospodarowaniu całości lub części wód w miejscu opadu, w szczególności poprzez gospodarcze wykorzystanie, odparowanie, rozsączanie do gruntu lub retencjonowanie na działce budowlanej wraz ze spowolnieniem ich odpływu do odbiornika.
5. Elektroenergetyka:
 - 1) zasilanie odbiorców z dystrybucyjnej sieci elektroenergetycznej lub ze źródeł indywidualnych, w tym odnawialnych źródeł energii o mocy większej niż 500 kW, z

-
- wyłączeniem możliwości lokalizacji turbin wiatrowych o mocy większej niż mikroinstalacje w rozumieniu przepisów odrębnych;
- 2) parametry sieci elektroenergetycznej należy dostosować do wymagań przepisów odrębnych;
 - 3) dopuszcza się lokalizację stacji transformatorowych.
6. Zaopatrzenie w gaz:
- 1) dostawa gazu z dystrybucyjnej sieci gazowej, przyłączanie obiektów, zgodnie z wymogami przepisów odrębnych;
 - 2) dopuszcza się zaopatrzenie biogazem produkowanym w urządzeniach technologicznych zakładu produkcyjnego, zgodnie z wymogami przepisów odrębnych;
 - 3) parametry sieci gazowej należy dostosować do wymagań przepisów odrębnych;
 - 4) dopuszcza się stosowanie indywidualnych zbiorników zaopatrzenia w gaz płynny, lokalizacja zbiorników i związanych z nimi instalacji zgodnie z wymogami przepisów odrębnych.
7. Zaopatrzenie w ciepło: zaopatrzenie z indywidualnych lub zbiorczych źródeł zaopatrzenia w ciepło, niepowodujących ponadnormatywnej emisji zanieczyszczeń do atmosfery zgodnie z przepisami odrębnymi oraz ze źródeł odnawialnych o mocy większej niż 500 kW.
8. Telekomunikacja: dostęp do usług telekomunikacyjnych, w tym sieci szerokopasmowych, podziemną lub radiową siecią telekomunikacyjną.
9. Gospodarka odpadami:
- 1) odpady komunalne należy zagospodarować zgodnie z przepisami odrębnymi;
 - 2) odpady inne niż komunalne należy zagospodarować zgodnie z wymaganiami przepisów odrębnych.
10. Zasady lokalizacji urządzeń wytwarzających energię z odnawialnych źródeł energii (OZE):
- 1) w granicach terenu elektrowni słonecznej IPEF i terenu składów i magazynów lub terenu elektrowni słonecznej IPS-PEF dopuszcza się lokalizację urządzeń wytwarzających energię z odnawialnych źródeł energii (OZE), na warunkach określonych w przepisach odrębnych, z zastrzeżeniem pkt 2 i 3;
 - 2) maksymalna moc zainstalowana wolnostojących fotowoltaicznych urządzeń wytwarzających energię z odnawialnych źródeł energii większa niż 500 kW;
 - 3) w obszarze planu ustala się zakaz lokalizacji:
 - a) biogazowni, w tym instalacji służących do wytwarzania biogazu rolniczego, niezależnie od ich mocy,
 - b) urządzeń wytwarzających energię z odnawialnych źródeł energii wykorzystujących energię wiatru, z wyjątkiem urządzeń stanowiących mikroinstalacje.

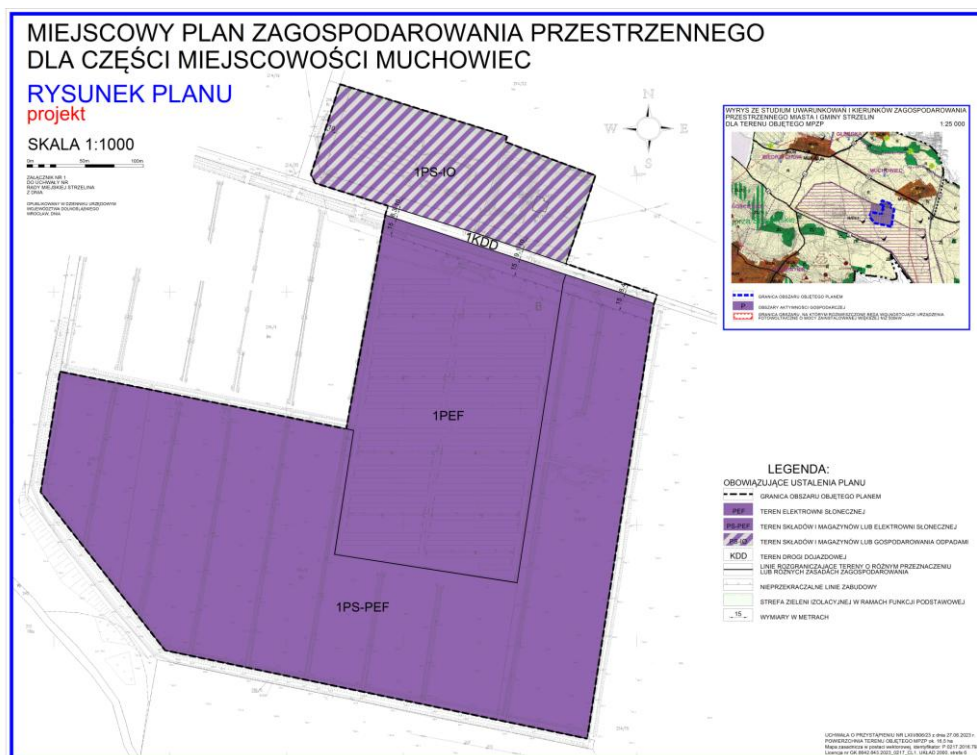
Obszar objęty planem znajduje się w całości w granicach Zespołu Przyrodniczo-Krajobrazowego „Wzgórza Strzelińskie” – obowiązują zakazy, nakazy i ograniczenia w zagospodarowaniu terenów określone w uchwale Nr XXXIX/348/10 Rady Miejskiej Strzelina z dnia 26 stycznia 2010 r.

Ustala się granicę terenu pod budowę urządzeń wytwarzających energię z odnawialnych źródeł energii o mocy zainstalowanej większej niż 500 kW oraz granicę strefy ochronnej związanej z ograniczeniami w zabudowie, zagospodarowaniu i użytkowaniu terenu oraz występowaniem znaczącego oddziaływania tych urządzeń na środowisko tożsamą z liniami rozgraniczającymi terenu elektrowni słonecznej IPEF oraz terenu składów i magazynów lub terenu elektrowni słonecznej IPS-PEF.

Działalność realizowana w ramach przeznaczenia podstawowego lub uzupełniającego nie może powodować ponadnormatywnych obciążeń środowiska uciążliwościami w zakresie hałasu, wibracji, emisji zanieczyszczeń pyłowych i gazowych, zanieczyszczenia wód podziemnych i powierzchniowych, natężenia pola elektromagnetycznego poza granicami terenu, do którego

inwestor posiada tytuł prawny, z wyłączeniem inwestycji w zakresie elektroenergetyki lub telekomunikacji.

Wzdłuż północno-wschodniej granicy terenu 1PS-IO wyznacza się strefę zieleni izolacyjnej w ramach funkcji podstawowej o szerokości 5 m, w której obowiązują ustalenia § 19 ust 3 pkt 6 niniejszej uchwały.



Ryc. 1 Rysunek projektu miejscowego planu zagospodarowania przestrzennego dla części miejscowości MUCHOWIEC (źródło: opracowanie własne)

6. PROBLEMY OCHRONY ŚRODOWISKA ISTOTNE Z PUNKTU WIDZENIA REALIZACJI USTALEŃ PLANU

Ustalenia projektu planu miejscowego przeznaczają tereny obecnie przeznaczone na cele urządzeń farmy fotowoltaicznej (EF) oraz teren lasu (ZL3) na cele: składów i magazynów lub elektrowni słonecznej (1PS-PEF), elektrowni słonecznej (1PEF) oraz składów i magazynów lub gospodarowania odpadami (1PS-IO) i drogi dojazdowej (1KDD).

Obszar objęty planem znajduje się w całości w granicach Zespołu Przyrodniczo-Krajobrazowego „Wzgórza Strzelińskie” powołanego uchwałą Nr XXXIX/348/10 Rady Miejskiej Strzelina z dnia 26 stycznia 2010 r. Celem ochrony Zespołu Przyrodniczo-Krajobrazowego „Wzgórza Strzelińskie” jest zapewnienie ochrony wyróżniającego się krajobrazu kulturowego i naturalnego o zróżnicowanych ekosystemach zasiedlanych przez wiele cennych gatunków roślin, zwierząt i grzybów, ochrona cennych przyrodniczo siedlisk, ochrona korytarza ekologicznego Wzgórz Strzelińskich, ochrona obszarów wartościowych ze względu na możliwość zaspokajania potrzeb związanych z turystyką i wypoczynkiem, zasługujących na ochronę ze względu na walory widokowe, estetyczne, krajobrazowe i przyrodnicze. Działania w zakresie gospodarki przestrzennej na terenie Zespołu Przyrodniczo-Krajobrazowego „Wzgórza Strzelińskie” winny polegać na:

- 1) wprowadzeniu w nowo projektowanych miejscowych planach zagospodarowania przestrzennego ograniczenia lokalizacji przedsięwzięć mogących zawsze znacząco oddziaływać na środowisko w

rozumieniu ustawy z dnia 3 października 2008 r. o udostępnianiu informacji o środowisku i jego ochronie, udziale społeczeństwa w ochronie środowiska oraz o ocenach oddziaływania na środowisko (Dz. U. 2008 Nr 199, poz. 1227 ze zmianami);

- 2) unikaniu likwidowania i niszczenia zadrzewień śródpolnych, przydrożnych i nadwodnych, jeżeli nie wynikają one z potrzeby ochrony przeciwpowodziowej i zapewnienia bezpieczeństwa ruchu drogowego lub wodnego lub budowy, odbudowy, utrzymania, remontów lub naprawy urządzeń wodnych;
- 3) dbałości o zachowanie i odbudowę korytarzy ekologicznych;
- 4) nie dopuszczenie do łączenia sąsiadujących miejscowości typu ulicówek, zachować między nimi nieurbanizowaną i nieogrodzoną przestrzeń jako przejścia dla zwierząt;
- 5) rozpoznanie okresowych dróg migracji płazów przez ruchliwe drogi i wykonanie pod nimi przejść;
- 6) w sytuacji gdy jest to możliwe odsuwanie przyczółków mostów od rzeki, aby umożliwić zwierzętom przemieszczanie wzdłuż rzeki;
- 7) ograniczenie budowy uciążliwych dla środowiska zakładów przemysłowych poza terenami istniejących miejscowości.

Opracowany projekt planu miejscowego odnosi się do celów ochrony na terenie Zespołu Przyrodniczo-Krajobrazowego „Wzgórza Strzelińskie” w następujący sposób:

- 1) projekt planu ustala zakaz lokalizacji przedsięwzięć mogących zawsze znacząco oddziaływać na środowisko w rozumieniu ustawy z dnia 3 października 2008 r. o udostępnianiu informacji o środowisku i jego ochronie, udziale społeczeństwa w ochronie środowiska oraz o ocenach oddziaływania na środowisko,
- 2) projekt planu dotyczy wyodrębnionego w krajobrazie terenu nieużytkowanego rolniczo i nie posiadającego cennych walorów środowiskowych, na terenach po dawnej, nieczynnej oczyszczalni ścieków oraz osadników. Część terenu zajmuje czynna farma fotowoltaiczna. Lokalizacja ta nie powoduje łączenia sąsiadujących miejscowości, pozwala na zachowanie od najbliższych miejscowości nieurbanizowanej i nieogrodzonej przestrzeni jako przejścia dla zwierząt,

Teren planowanej zabudowy składów i magazynów lub elektrowni słonecznej (1PS-PEF), elektrowni słonecznej (1PEF) oraz składów i magazynów lub gospodarowania odpadami (1PS-IO) obejmuje grunty po dawnej, nieczynnej od wielu lat oczyszczalni ścieków z osadnikami, które są obecnie użytkowane w części jako farma fotowoltaiczna a w części stanowią nieużytki. Teren 1PEF to czynna farma fotowoltaiczna.

Głównym problemem z punktu widzenia ochrony środowiska przyrodniczego oraz oddziaływania na ludzi jest emisja zanieczyszczeń do atmosfery oraz hałasu pochodzących z działalności składów i magazynów (głównie związanych z działalnością Cukrowni Strzelin) i gospodarowania odpadami oraz zagrożenie zanieczyszczeniem wód gruntowych i gleby. Teren 1PS-PEF to dawne osadniki oczyszczalni ścieków, obecnie teren jest nie zainwestowany i porośnięty samosiewem, głównie krzewami. Projekt planu przewiduje na terenie 1PS-PEF lokalizację składów i magazynów dla potrzeb Cukrowni Strzelin, na części tego terenu będzie możliwość realizacji farmy fotowoltaicznej stanowiącej kontynuację użytkowania jak na terenie 1PEF (istniejąca farma fotowoltaiczna). Na terenie 1PS-IO znajdują się ruiny dawnej oczyszczalni ścieków – jest to teren Gminy Strzelin, na którym przewiduje się możliwość realizacji instalacji do przetwarzania bioodpadów pochodzących z pielęgnacji i utrzymania terenów zielonych oraz uzupełniająco: punktu selektywnego zbierania odpadów komunalnych, zbieranie odpadów innych niż niebezpieczne i magazynowanie odpadów budowlanych i rozbiórkowych. Projekt planu zdecydowanie wyklucza na tym terenie możliwość lokalizacji: składowisk odpadów, zakładów unieszkodliwiania odpadów lub spalarni odpadów.

Funkcjonowanie instalacji do przetwarzania bioodpadów pochodzących z pielęgnacji i utrzymania terenów zielonych pozwoli na zagospodarowanie i powtórne wykorzystanie biomasy zbieranej przez służby komunalne na terenie Gminy Strzelin. Lokalizacja na terenie 1PS-IO, będącym własnością gminną, instalacji związanych z gospodarowaniem odpadami wynika z potrzeb Gminy Strzelin w zakresie organizacji systemu gospodarowania odpadami. Wzdłuż północno-wschodniej granicy terenu 1PS-IO, od strony najbliższej położonej zabudowy wsi Muchowiec, wyznacza się strefę zieleni izolacyjnej w ramach funkcji podstawowej.

Funkcjonowanie składów i magazynów oraz instalacji gospodarowania odpadami może również generować zwiększone oddziaływanie transportu związanego z tymi przedsięwzięciami. Oddziaływanie to związane będzie ze zwiększeniem liczby pojazdów, głównie ciężarowych, dowożących do terenów objętych planem surowce i materiały do składowania oraz gospodarowania odpadami. Pozytywnym aspektem planowanych przedsięwzięć jest zwiększenie powierzchni terenów wykorzystywanych do produkcji energii ze słońca (farma fotowoltaiczna), ponieważ w ogólnym bilansie mogą przyczynić się do pozytywnego zmniejszenia w skali lokalnej i ponadlokalnej emisji zanieczyszczeń do atmosfery i poprawy stanu środowiska.

Granice obszaru objętego planem znajdują się w odległości ok. 420-440 m od najbliższej położonego budynku mieszkalnego (w kierunku północno-wschodnim).

7. CELE OCHRONY ŚRODOWISKA USTALONE NA SZCZEBLU MIĘDZYNARODOWYM, WSPÓLNOTOWYM LUB KRAJOWYM.

Warunki sprzyjające ochronie środowiska wyrażone zostały w szeregu dokumentów o znaczeniu ponadlokalnym lub międzynarodowym. Należą do nich w szczególności:

1) Dokumenty o znaczeniu międzynarodowym:

- a) dyrektywa Rady 79/409/EWG z dnia 2 kwietnia 1979 r. w sprawie ochrony dzikiego ptactwa (Dz.U.UE.L.79.103.1 z późn. zm.) – zgodnie z którą należy podjąć środki w celu ochrony, zachowania lub przywrócenia wystarczającej różnorodności i obszaru naturalnych siedlisk wszystkich gatunków ptactwa. Środki te obejmują głównie:
 - stworzenie obszarów ochrony;
 - utrzymanie naturalnych siedlisk i gospodarowanie nimi w ramach obszarów ochrony i poza nimi;
 - przywracanie zniszczonych biotopów, a także tworzenie nowych biotopów.

Projekt planu miejscowego nie obejmuje terenów wymagającego powyższych działań. Naturalne warunki środowiskowe na tym obszarze zostały wcześniej już radykalnie zmienione, ponieważ są to nieczynne obecnie i zrujnowane obiekty dawnej oczyszczalni ścieków (w tym porośnięte samosiewami krzewów dawne osadniki) oraz ogrodzony teren farmy fotowoltaicznej.

- b) dyrektywa Parlamentu Europejskiego i Rady 85/337/EWG z dnia 27 czerwca 1985 r. w sprawie oceny wpływu wywieranego przez niektóre przedsięwzięcia publiczne i prywatne na środowisko (Dz.U.UE.L.85.175.40 z późn. zm.) – która ma zastosowanie do oceny skutków środowiskowych wywieranych przez przedsięwzięcia publiczne i prywatne, które mogą znacząco oddziaływać na środowisko.

Projekt planu miejscowego realizuje ww cele przez przeprowadzenie procedury strategicznej oceny oddziaływania na środowisko, zgodnie z wymaganiami ustawy z dnia 3 października 2008 r. o udostępnianiu informacji o środowisku i jego ochronie, udziale społeczeństwa w ochronie środowiska oraz o ocenach oddziaływania na środowisko (tekst jednolity Dz. U. z 2023r., poz. 1094).

- c) dyrektywa Rady 92/43/EWG z dnia 21 maja 1992 r. w sprawie ochrony siedlisk przyrodniczych oraz dzikiej fauny i flory (Dz.U.UE.L.92.206.7 z późn. zm.) – której celem jest m.in. odtworzenie lub zachowanie siedlisk przyrodniczych i gatunków, objętych

zakresem zainteresowania Wspólnoty, we właściwym stanie ochrony, konieczne jest wyznaczenie specjalnych obszarów ochrony w celu stworzenia spójnej europejskiej sieci ekologicznej zgodnie z wyznaczonym harmonogramem.

Projekt planu miejscowego nie obejmuje terenu wymagającego powyższych działań, przy czym naturalne warunki środowiskowe na tym obszarze zostały wcześniej już radykalnie zmienione, ponieważ są to nieczynne obecnie i zrujnowane obiekty dawnej oczyszczalni ścieków (w tym porośnięte samosiewami krzewów dawne osadniki) oraz ogrodzony teren farmy fotowoltaicznej. W granicach planu nie ma obszarów specjalnej ochrony siedlisk sieci NATURA 2000 - najbliższe położone obszary sieci NATURA2000 to: Specjalny Obszar Ochrony „Karszówek” (PLH020098) znajdujący się w odległości ok. 1,5 km oraz Specjalny Obszar Ochrony „Wzgórza Strzelińskie” (PLH0200374) znajdujący się w odległości ok. 3 km.

- d) dyrektywy Rady 96/62/WE z dnia 27 września 1996 r. w sprawie oceny i zarządzania jakością otaczającego powietrza (Dz.U.UE.L.96.296.55 z późn. zm.) – która w celu ochrony środowiska jako całości oraz zdrowia ludzkiego wskazuje, że należy unikać, zapobiegać lub zmniejszać stężenia szkodliwych substancji zanieczyszczających powietrze, jak również ustanowić wartości dopuszczalne i/lub progi alarmowe określone dla zanieczyszczenia otaczającego powietrza.

Projekt planu miejscowego realizuje ww cele przez wskazanie lokalizacji wolnostojących urządzeń fotowoltaicznych o mocy zainstalowanej większej niż 500 kW; lokalizacja farmy fotowoltaicznej w długofalowej perspektywie może przyczynić się do pozytywnego zmniejszenia w skali lokalnej emisji zanieczyszczeń do atmosfery i poprawy stanu środowiska

- e) dyrektywa Parlamentu Europejskiego i Rady 2002/49/WE z dnia 25 czerwca 2002 r. odnosząca się do oceny i zarządzania poziomem hałasu w środowisku (Dz.U.UE.L.02.189.12).

Projekt planu miejscowego nie obejmuje terenów chronionych przed hałasem zgodnie z Rozporządzeniem Ministra Środowiska z dnia 14 czerwca 2007 r. w sprawie dopuszczalnych poziomów hałasu w środowisku (tekst jednolity Dz. U. Nr z 2014 r., poz. 112, ze zmianami).

2) dokumenty o znaczeniu krajowym:

- a) Polityka Ekologiczna Państwa 2030 – której głównym celem jest rozwój potencjału środowiska na rzecz obywateli i przedsiębiorców, ujęte w trzech celach środowiskowych:

- cel szczegółowy I: Środowisko i zdrowie. Poprawa jakości środowiska i bezpieczeństwa ekologicznego;
- cel szczegółowy II: Środowisko i gospodarka. Zrównoważone gospodarowanie zasobami środowiska;
- cel szczegółowy III: Środowisko i klimat. Łagodzenie zmian klimatu i adaptacja do nich oraz zarządzanie ryzykiem klęsk żywiołowych;
- 2 cele horyzontalne: (1) Środowisko i edukacja. Rozwijanie kompetencji (wiedzy, umiejętności i postaw) ekologicznych społeczeństwa, (2) Środowisko i administracja.

Poprawa efektywności funkcjonowania instrumentów ochrony środowiska.

Projekt planu miejscowego realizuje ww cele przez minimalizowanie sytuacji konfliktowych występujących między funkcjami gospodarczymi a funkcjami ekologicznymi.

- b) Polityka Energetyczna do 2030 r. – zakładająca wzrost w finalnym zużyciu energii wykorzystania energii ze źródeł odnawialnych do 15% w 2020 r. i do 20% w 2030 r..

Projekt planu miejscowego realizuje ww cel przez ustalenia dotyczące lokalizacji urządzeń do produkcji energii z odnawialnych źródeł o mocy powyżej 500kW (elektrownia słoneczna).

- c) Strategia Rozwoju Województwa Dolnośląskiego 2030 przyjęta uchwałą nr L/1790/18 Sejmiku Województwa Dolnośląskiego z dnia 20 września 2018 r., której celem jest wskazanie niezbędnych dla obszaru Województwa Dolnośląskiego kierunków rozwoju gospodarczego i infrastrukturalnego. Dokument ten stanowi narzędzie do poprawy warunków życia mieszkańców Dolnego Śląska, m.in. poprzez zwiększanie ich zaangażowania w realizację zadań publicznych, a tym samym zwiększanie poczucia odpowiedzialności za harmonijny rozwój regionu.
- d) Plan Zagospodarowania Przestrzennego Województwa Dolnośląskiego, Perspektywa 2020, przyjęty Uchwałą Nr XIX/438/20 Sejmiku Województwa Dolnośląskiego z dnia 16 czerwca 2020 r., opublikowany w Dzienniku Urzędowym Województwa Dolnośląskiego z dnia 30 czerwca 2020 r. poz. 4036.
- e) Uchwała NR XLI/1407/17 Sejmiku Województwa Dolnośląskiego z dnia 30 listopada 2017 r. w sprawie wprowadzenia na obszarze województwa dolnośląskiego, z wyłączeniem Gminy Wrocław i uzdrowisk, ograniczeń i zakazów w zakresie eksploatacji instalacji, w których następuje spalanie paliw, opublikowana w Dzienniku Urzędowym Województwa Dolnośląskiego z dnia 8 grudnia 2017 r. poz. 5155.

Wymienione w tych dokumentach zasady uwarunkowań zagospodarowania przestrzennego sprzyjać będą realizacji proekologicznych kierunków i form zagospodarowania przestrzeni regionu, województwa, powiatu i gminy.

Opracowany projekt planu miejscowego dla części miejscowości MUCHOWIEC nie narusza zasad określonych w ww dokumentach tj. nie wpływa negatywnie na chronione elementy środowiska przyrodniczego (florę i faunę), nie spowoduje znaczącego, negatywnego wzrostu emisji zanieczyszczeń do atmosfery i ponadnormatywnego zwiększenia poziomu hałasu, sprzyja zachowaniu bioróżnorodności na terenach niezainwestowanych, sprzyja minimalizacji sytuacji konfliktowych występujących między funkcjami gospodarczymi a funkcjami ekologicznymi, stwarza warunki do efektywnego wykorzystania odnawialnych źródeł energii oraz stwarza warunki trwałego rozwoju gospodarczego miejscowości i gminy.

11. OCENA STANU I FUNKCJONOWANIA ŚRODOWISKA.

8.1 Położenie, morfologia.



Ryc. 1. Położenie obszaru opracowania w gminie Strzelin.

Źródło: <https://maps.google.pl/maps>

Teren objęty planem położony jest w granicach gminy Strzelin, w obrębie geodezyjnym wsi Muchowiec, położonej na północ od pasma Wzgórz Strzelińskich. Projekt planu obejmuje grunty po dawnej, nieczynnej od wielu lat oczyszczalni ścieków z osadnikami, które są obecnie użytkowane w części jako farma fotowoltaiczna a w części stanowią nieużytki. Część terenu stanowi czynna farma fotowoltaiczna.

Teren jest generalnie płaski, z niewielkim nachyleniem w kierunku południowym i południowo-zachodnim, w kierunku potoku Kuropatnik stanowiącego lewostronny dopływ rzeki Krynki. Spadki terenu nie przekraczają 2 %.

Rzędne terenu wynoszą od 168 m n.p.m. w części północnej do 166 m n.p.m. w części południowo-zachodniej.

Pod względem geomorfologicznym jest to wysoczyzna morenowa płaska.

Według regionalizacji fizycznogeograficznej Polski J. Kondrackiego teren objęty planem położony jest w obrębie makroregionu Niziny Śląskiej - mezoregionu Równiny Wrocławskiej w części sąsiadującej z pobliskim makroregionem Przedgórze Sudeckiego (mikroregion Wzgórz Strzelińskich).



Ryc. 2. Widok z drogi dojazdowej (1KDD) wzdłuż wschodniej granicy planu w kierunku południowym – na horyzoncie pasmo Wzgórz Strzelińskich

8.2 Hydrografia

Teren badań położony jest w zlewni rzeki Oławy, lewobrzeżnego dopływu Odry. Wody z tego rejonu gminy Strzelin odprowadza potok Kuropatnik a dalej rzeka Krynka. Wody opadowe są głównie odprowadzane powierzchniowo, część tych wód wsiąka w podłoże. Na części terenu będącej dawnymi osadnikami znajdują się porośnięte krzewami dawne rowy odprowadzające

odcieki w kierunku rowu zbiorczego biegnącego wzdłuż drogi dojazdowej 1KDD i odprowadzającego wody na zachód do potoku Kuropatnik. W części północnej na terenie dawnej oczyszczalni znajdują się zdewastowane, częściowo porośnięte krzewami obiekty kubaturowe oraz betonowe baseny.

W granicach obszaru opracowania nie występują ciekłe wodne, rowy melioracyjne ani otwarte zbiorniki wodne.

8.3 Budowa geologiczna.

Obszar objęty planem znajduje się w granicach Bloku Przedsudeckiego, na terenach pokrytych grubą warstwą osadów poglądalnych. Podłoże w obrębie wysoczyzny budują czwartorzędowe osady wodno – lodowcowe i lodowcowe.

W obrębie badanego terenu w podłożu w przewadze występuje seria utworów wodno - lodowcowych reprezentowanych głównie przez piaski, żwiry, żwiry gliniaste o miąższości kilku metrów.

Działalność człowieka doprowadziła do powierzchniowych przeobrażeń budowy geologicznej – pojawiły się nasypy antropogeniczne w obrębie drogi dojazdowej oraz na terenie dawnej, nieczynnej obecnie oczyszczalni ścieków (utwardzone betonowe nawierzchnie, budynki, podziemna infrastruktura), a w części południowej na dawnych osadnikach warstwy osadów.

Pod względem geologicznym Równina Wrocławska należy do bloku przedsudeckiego. Głębsze warstwy geologiczne tworzą staropaleozoiczne skały metamorficzne gnejsy, łupki łuszczkowe, kwarcyty, łupki kwarcowe, amfibolity, marmury, poprzecinane licznymi żyłami karbońskich i permskich kwaśnych skał magmowych, tzw. granitów (granity, granodioryty, tonality), a także trzeciorzędowymi bazaltami. Częściowo przykrywają je skały osadowe, wieku miocenijskiego (iły) i plejstocenijskiego (gliny, lessy). Litologia warstw powierzchniowych wschodniej części gminy Strzelin (w tym wsi Muchowiec) jest bardziej zróżnicowana i obejmuje gliny zwałowe dennej moreny środkowopolskiej, piaski i żwiry wodnolodowcowe oraz wychodnie osadów trzeciorzędowych serii poznańskiej (głównie iły).

Na omawianym obszarze nie występują udokumentowane złoża surowców naturalnych.

8.4 Warunki wodne

Omawiany obszar należy do przedsudeckiego regionu hydrogeologicznego (XXX), a w jego ramach do podregionu podsudeckiego (XXV 3).

Obszar objęty planem w całości leży w zlewni rzeki Oławy przepływającej na północ od wsi Muchowiec. Na omawianym obszarze nie występują naturalne otwarte zbiorniki wodne.

Na obszarze objętym planem nie występuje zagrożenie powodziowe.

8.5 Warunki glebowe

Gleba jest bardzo złożonym utworem, o własnościach fizycznych i chemicznych zależnych od rodzaju skały, z której powstała oraz czasu działania i kierunku przebiegu naturalnych procesów glebotwórczych prowadzących do jej powstania.

Gleby są środowiskiem będącym w stanie równowagi biochemicznej do czasu aż ten stan nie ulegnie przekształceniu, bądź degradacji przez rolniczą i pozarolniczą działalność człowieka.

Na terenie badań występują gleby o przeciętnej przydatności rolniczej. W obrębie wysoczyzny wytworzyły się gleby, dla których skałą macierzystą były w przewadze pyły ilaste, gliny lekkie i ciężkie, lokalnie gleby szkieletowe.

Na terenie badań nie występują użytki rolne, natomiast są tu grunty oznaczone ewidencyjnie jako Ba (tereny przemysłowe) i Bi (inne tereny zabudowane), nie wymagające uzyskania zgody na zmianę przeznaczenia na cele nierolnicze.

8.6 Szata roślinna.

N terenie objętym planem przez wiele lat prowadzona była działalność w zakresie oczyszczalni ścieków, związana z realizacją obiektów kubaturowych oraz budowli (baseny, wiaty, rowy odciekowe, pola osadników). Po zakończeniu funkcjonowania tych obiektów pozostawiono je praktycznie w stanie zdewastowania i ruiny, co doprowadziło do licznych samosiewów krzewami i mniejszymi drzewami. Dawne osadniki i rowy odciekowe również porastają krzewy i niska roślinność. Na części obszaru przed kilku laty zrealizowano farmę fotowoltaiczną, stanowiącą na tym obszarze jedyny uporządkowany i ogrodzony teren. Zachodzące tu procesy doprowadziły z czasem do częściowej renaturyzacji biosfery polegającej na powstaniu strefy krzewów i drzew, wśród których schronienie znajduje zwierzyna polna. Niemniej roślinność ta nie ma charakteru pierwotnego, lecz jest przejawem synantropizacji terenów opuszczonych przez człowieka. Nie występują tu drzewa o charakterze pomnikowym ani stanowiska roślin chronionych.



Ryc. 3. Widok z drogi dojazdowej (1KDD) w kierunku zachodnim – po prawej zabudowania dawnej oczyszczalni ścieków, po lewej tereny po osadnikach



Ryc. 4. Widok z drogi dojazdowej (1KDD) - zabudowania dawnej oczyszczalni ścieków



Ryc. 5. Widok z drogi dojazdowej (1KDD) w kierunku południowym – farma fotowoltaiczna



Ryc. 6. Widok z drogi dojazdowej (1KDD) w kierunku wschodnim



Ryc.. 6. Widok z drogi dojazdowej (1KDD) – tereny sąsiadujące z farmą fotowoltaiczną



Ryc. 7. Widok w kierunku południowo-zachodnim, w oddali pasmo zadrzewień wzdłuż potoku Kuropatnik

8.7 Warunki klimatyczne.

Warunki meteorologiczne

Omawiany obszar znajduje się w jednej z najcieplejszych dzielnic klimatycznych kraju — dzielnicy wrocławskiej — obejmującej swoim zasięgiem Nizinę Śląską. Dzielnicą ta cechuje się klimatem ciepłym i łagodnym.

Istniejące warunki klimatyczne można scharakteryzować na podstawie danych ze stacji meteorologicznej we Wrocławiu.

Podstawowe parametry meteorologiczne dla tego rejonu przedstawiają się następująco :

- średnia temperatura stycznia	-1.2 °C
- średnia temperatura lipca	18.2 °C
- czas trwania zimy	60 dni
- czas trwania lata	98 dni
- liczba dni pogodnych	62
- liczba dni pochmurnych	110
- opad atmosferyczny	580 mm
- liczba dni z szatą śnieżną	54
- średnia prędkość wiatru	2.3 m/s
- przeważające kierunki wiatru	N, W, SW

Średnie prędkości wiatru w m/s na poszczególnych kierunkach:

N	NE	E	SE	S	SW	W	NW	R
2.9	2.8	2.9	3.2	3.5	3.9	5.0	3.9	3.6

Opad atmosferyczny:

I	II	III	IV	V	VI	VII	VIII	IX	X	XI	XII	R
22	26	35	41	60	61	94	69	49	46	36	35	585

Cisze atmosferyczne wynoszą około 20%. Wiatry słabe o szybkości 1 - 2 m/s występują w 30% czasu rocznego. Dominują wiatry o składowej zachodniej z dość znacznym udziałem wiatrów południowych.

Dane powyższe z uwagi na bliskie położenie od stacji pomiarowej można przyjąć jako reprezentatywne dla tego rejonu.

Topoklimat

Położenie terenu na obszarze wysoczyzny morenowej płaskiej i falistej decyduje o warunkach topoklimatu. Klimat lokalny jest charakterystyczny i typowy dla terenów pozadolinnych, płaskich i o nieznacznym nachyleniu poniżej 2%. Charakteryzuje się on występowaniem zwłaszcza w okresach letnich typowego przebiegu wartości temperatur średnich i maksymalnych korzystniejszego w stosunku do terenów dolinnych.

Teren wysoczyzny jest poprawnie nawietrzany i przewietrzany i dobrze nasłoneczniony.

8.8 Dotychczasowy sposób zagospodarowania i użytkowania terenu wpłynął w istotny sposób na środowisko przyrodnicze.

Obszar objęty planem obejmuje grunty po dawnej, nieczynnej od wielu lat oczyszczalni ścieków z osadnikami, które są obecnie użytkowane w części jako farma fotowoltaiczna a w części stanowią nieużytki.

Zmiany naturalnych komponentów środowiska przyrodniczego są spowodowane przemysłowym użytkowaniem terenów, ich częściową zabudową oraz zanieczyszczeniami pochodzącymi z oczyszczalni ścieków (zanieczyszczenie płytkiego poziomu wód gruntowych).

Na obszarze objętym planem nie występuje zagrożenie osuwiskami ani zagrożenie powodziowe.

Na obszarze objętym planem dopuszczalne normy w zakresie zanieczyszczenia powietrza nie są przekraczane.

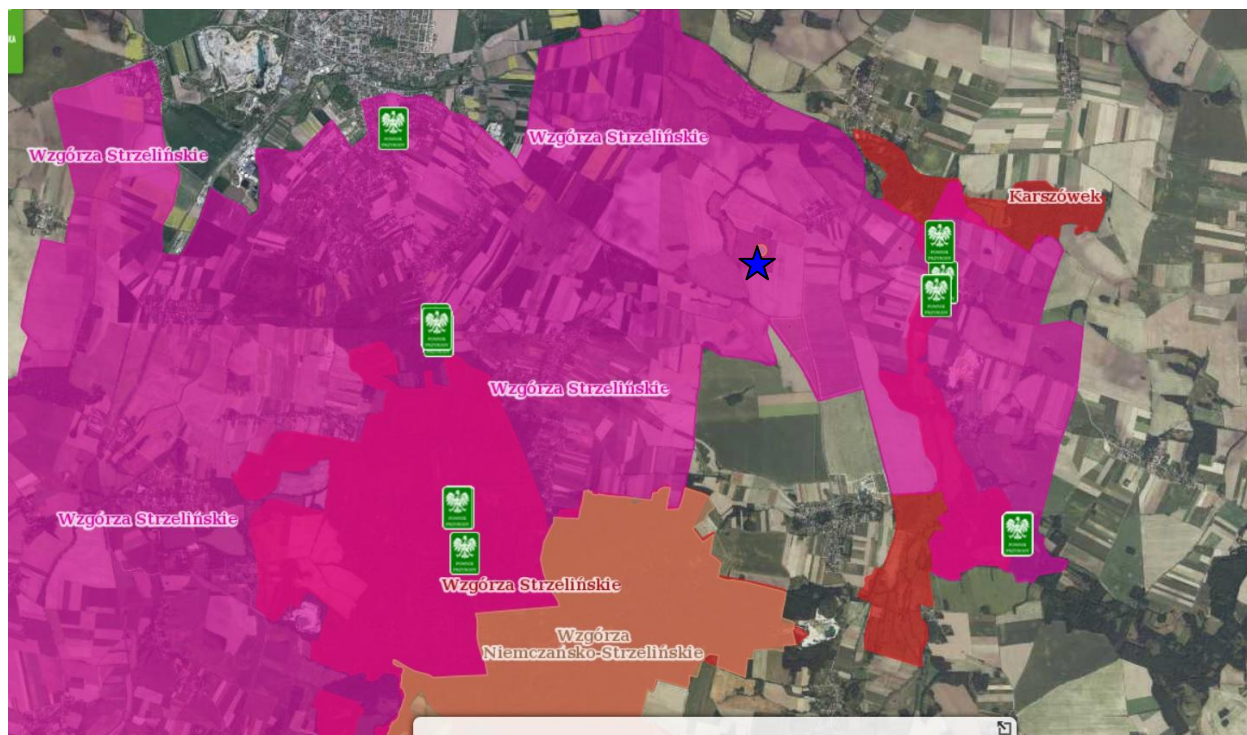
8.9 Stan ochrony prawnej zasobów przyrodniczych

Obszar objęty planem znajduje się w całości w granicach Zespołu Przyrodniczo-Krajobrazowego „Wzgórza Strzelińskie” – obowiązują zakazy, nakazy i ograniczenia w zagospodarowaniu terenów określone w uchwale Nr XXXIX/348/10 Rady Miejskiej Strzelina z dnia 26 stycznia 2010 r.

Przedmiotowy teren nie jest objęty ochroną wynikającą z położenia w granicy Obszaru Specjalnej Ochrony Natura 2000 - najbliższe położone obszary sieci NATURA 2000 to: Specjalny Obszar Ochrony „Karszówek” (PLH020098) znajdujący się w odległości ok. 1,5 km oraz Specjalny Obszar Ochrony „Wzgórza Strzelińskie” (PLH0200374) znajdujący się w odległości ok. 3 km.

Nie ma tu również terenów objętych ochroną w formie rezerwatów przyrody lub użytków ekologicznych.

W granicach planu nie występują stanowiska roślin chronionych ujęte w wykazie Wojewódzkiego Konserwatora Przyrody we Wrocławiu.



Ryc.2. Położenie obszaru objętego opracowaniem od obszarów chronionych.

Źródło: <http://geoserwis.gdos.gov.pl/mapy/>

8.10 Stan ochrony prawnej zasobów kultury

W obszarze objętym planem nie występują obiekty i tereny ujęte w ewidencji zabytków, wpisane do rejestru zabytków ani udokumentowane stanowiska archeologiczne.

8.11 Stan ochrony prawnej wynikający z innych przepisów szczegółowych

Ochrona zasobów wodnych – teren objęty planem nie leży w obrębie Głównych Zbiorników Wód Podziemnych objętych szczególnymi warunkami ochrony.

Ochrona powietrza – na terenie objętym planem ani w jego bezpośrednim sąsiedztwie nie występują źródła zanieczyszczeń powietrza powodujące ponadnormatywne wartości stężeń zanieczyszczeń w powietrzu.

Teren objęty planem nie jest zaliczony do obszarów zagrożonych hałasem, dopuszczalne wartości progowe hałasu, określone w Rozporządzeniu Ministra Środowiska z dnia 14 czerwca 2007 r. w sprawie dopuszczalnych poziomów hałasu w środowisku (tekst jednolity Dz. U. Nr z 2014 r., poz. 112) nie są tu przekraczane, zarówno w odniesieniu do dróg publicznych jak i zabudowy mieszkaniowej.

9. SKUTKI DLA ŚRODOWISKA W WYNIKU REALIZACJI PLANU.

Ustalenia analizowanego projektu planu miejscowego wprowadzają zmiany do ustaleń obowiązującego miejscowego planu zagospodarowania przestrzennego dla miejscowości MUCHOWIEC, uchwalonego uchwałą Nr XXIV/327/16 Rady Miejskiej Strzelina z dnia 30 sierpnia 2016 r., opublikowaną w Dzienniku Urzędowym Województwa Dolnośląskiego z dnia 12 września 2016 r., poz. 4163. W obowiązującym planie miejscowym tereny są przeznaczone na cele urządzeń farmy fotowoltaicznej (EF) oraz teren lasu (ZL3).

Ustalenia projektu planu przeznaczają tereny użytkowane w części jako farma fotowoltaiczna, w części jako nieużytki (w tym zainwestowanie po dawnej, nieczynnej oczyszczalni ścieków), położone w oddaleniu od zwartej zabudowy wsi Muchowiec, na cele: składów i magazynów, elektrowni słonecznej lub gospodarowania odpadami.

Obszar objęty planem znajduje się w całości w granicach Zespołu Przyrodniczo-Krajobrazowego „Wzgórza Strzelińskie” powołanego uchwałą Nr XXXIX/348/10 Rady Miejskiej Strzelina z dnia 26 stycznia 2010 r. Celem ochrony Zespołu Przyrodniczo-Krajobrazowego „Wzgórza Strzelińskie” jest zapewnienie ochrony wyróżniającego się krajobrazu kulturowego i naturalnego o zróżnicowanych ekosystemach zasiedlanych przez wiele cennych gatunków roślin, zwierząt i grzybów, ochrona cennych przyrodniczo siedlisk, ochrona korytarza ekologicznego Wzgórz Strzelińskich, ochrona obszarów wartościowych ze względu na możliwość zaspokajania potrzeb związanych z turystyką i wypoczynkiem, zasługujących na ochronę ze względu na walory widokowe, estetyczne, krajobrazowe i przyrodnicze.

Oceniając wpływ ustaleń planu na środowisko należy rozpatrywać to zagadnienie z punktu widzenia wpływu na poszczególne komponenty środowiska:

9.1 Wpływ na stan atmosfery – realizacja ustaleń projektu planu miejscowego nie będzie związana ze znaczącym zwiększaniem emisji zanieczyszczeń do atmosfery. Funkcja zabudowy składów i magazynów, elektrowni słonecznej (w części już istniejącej na tym obszarze) oraz gospodarowania odpadami (projekt planu wyklucza możliwość lokalizacji spalarni odpadów) nie zwiększy w istotny sposób emisji potencjalnych zanieczyszczeń do atmosfery. Realizacja na przedmiotowym terenie urządzeń fotowoltaicznej nie będzie miała żadnych negatywnych skutków dla stanu atmosfery ponieważ jest to odnawialne, proekologiczne źródło energii. Uciążliwości związane z zanieczyszczeniem atmosfery będą bardziej odczuwalne w sezonie jesienno-zimowym oraz podczas stanów inwersyjnych w atmosferze.

Wpływ skutków realizacji projektu planu miejscowego na stan atmosfery:

- a) bezpośrednio oddziaływania – bezpośrednie,
- b) okres trwania oddziaływania – krótkoterminowe;
- c) częstotliwość oddziaływania – chwilowe;
- d) charakter zmian – bez znaczenia;
- e) zasięg oddziaływania – miejscowy,
- f) trwałość przekształceń – odwracalna,
- g) intensywność przekształceń - nieistotna.

9.2 Wpływ na rzeźbę terenu – realizacja ustaleń projektu planu miejscowego nie wpłynie w istotny sposób na rzeźbę terenu. Prace ziemne związane z budową poszczególnych obiektów spowodują przemieszczenie mas ziemi w bezpośrednim zasięgu planowanych inwestycji. Realizacja farmy fotowoltaicznej ze względu na specyficzny charakter tego rodzaju inwestycji (zespoły paneli fotowoltaicznych posadowione na gruncie) nie będzie miała istotnego wpływu na niwelację i zmiany rzeźby terenu.

Wpływ skutków realizacji projektu planu miejscowego na rzeźbę terenu:

- a) bezpośrednio oddziaływania – bezpośrednie,
- b) okres trwania oddziaływania – krótkoterminowe;
- c) częstotliwość oddziaływania – chwilowe;
- d) charakter zmian – bez znaczenia;
- e) zasięg oddziaływania – miejscowy,
- f) trwałość przekształceń – nieodwracalna,

9.3 Wpływ na gleby – w projekcie planu miejscowego przeznacza się na cele zabudowy produkcji grunty oznaczone ewidencyjnie jako Ba (tereny przemysłowe) i Bi (inne tereny zabudowane), nie wymagające uzyskania zgody na zmianę przeznaczenia na cele nierolnicze.

Wpływ skutków realizacji projektu planu miejscowego na gleby:

- a) bezpośrednio oddziaływania – bezpośrednie,
- b) okres trwania oddziaływania – długoterminowe;
- c) częstotliwość oddziaływania – stała;
- d) charakter zmian – istotny;
- e) zasięg oddziaływania – miejscowy,
- f) trwałość przekształceń – nieodwracalna,
- g) intensywność przekształceń – duża.

9.4 Wpływ na kopaliny – na terenie objętym projektem planu miejscowego nie występują udokumentowane złoża kopaliny, w związku z powyższym nie przewiduje się negatywnych skutków na warunki eksploatacji złóż.

Oddziaływanie ustaleń projektu planu miejscowego w tym zakresie należy uznać za obojętne.

9.5 Wpływ na klimat lokalny – realizacja ustaleń projektu planu miejscowego nie będzie znacząco negatywnie wpływać na warunki klimatu lokalnego, głównie ze względu na ograniczony obszar objęty planem.

Relatywnie niewielki wpływ na warunki klimatu lokalnego może mieć zabudowa składów i magazynów oraz gospodarowania odpadami, w postaci obiektów wielkogabarytowych (hale, silosy) oraz nawierzchni utwardzonych tj. placów składowych lub manewrowych. Inwestycje te mogą spowodować zwiększenie emisji zwrotnego promieniowania cieplnego z tych obiektów oraz zmniejszeniem warunków do naturalnej retencji wód gruntowych. Z kolei realizacja na przedmiotowym terenie farmy fotowoltaicznej nie będzie miała żadnych negatywnych skutków dla klimatu lokalnego ponieważ nie będzie związana z realizacją wielkogabarytowej zabudowy kubaturowej ani z rozległymi nawierzchniami utwardzonymi – panele fotowoltaiczne będą posadowione na gruncie pokrytym roślinnością.

W ogólnym wymiarze (w skali kraju) inwestycje w farmę słoneczną mogą mieć korzystny wpływ na emisję zanieczyszczeń do atmosfery wskutek ograniczenia produkcji energii elektrycznej w elektrowniach węglowych. Zwiększanie liczby potencjalnych źródeł produkcji energii elektrycznej z odnawialnych źródeł (fotowoltaika) może korzystnie wpłynąć na ograniczenie emisji zanieczyszczeń pyłowych i gazów cieplarnianych do atmosfery

Wpływ skutków realizacji projektu planu miejscowego na klimat lokalny:

- a) bezpośrednio oddziaływania – pośrednie,
- b) okres trwania oddziaływania – długoterminowe, krótkoterminowe;
- c) częstotliwość oddziaływania – stała;
- d) charakter zmian – bez znaczenia;
- e) zasięg oddziaływania – miejscowy,
- f) trwałość przekształceń – odwracalna,
- g) intensywność przekształceń - nieistotna.

9.6 Wpływ na warunki gruntowo-wodne – realizacja planowanej zabudowy może w niewielkim stopniu wpłynąć na lokalne stosunki wodne. Przewidywana realizacja zabudowy oraz utwardzenie dojeżdż i dojazdów spowoduje przyrost ilości wód opadowych wymagających odprowadzenia. W związku z powyższym należy zrealizować system kanalizacji deszczowej z urządzeniami zabezpieczającymi przed spływem zanieczyszczeń stałych (np. piasku wywożonego na kołach pojazdów lub stosowanego do posypywania dróg podczas zimy itp.).

Naturalne sposoby wchłaniania wód deszczowych do gruntu będą możliwe w ograniczonym zakresie w postaci wchłaniania powierzchniowego lub w postaci studni chłonnych.

Wpływ skutków realizacji projektu planu miejscowego na warunki gruntowo-wodne:

- a) bezpośrednio oddziaływania – bezpośrednie,
- b) okres trwania oddziaływania – krótkoterminowe;
- c) częstotliwość oddziaływania – chwilowe;
- d) charakter zmian – bez znaczenia;
- e) zasięg oddziaływania – miejscowe,
- f) trwałość przekształceń – odwracalne,
- g) intensywność przekształceń - nieistotne,

9.7 Wpływ na ludzi – obszar objęty planem obejmuje grunty po dawnej, nieczynnej od wielu lat oczyszczalni ścieków z osadnikami, które są obecnie użytkowane w części jako farma fotowoltaiczna a w części stanowią nieużytki. Tereny te są oddalone od istniejącej zabudowy mieszkaniowej wsi Muchowiec o ok. 420 - 450 m.

Ustalenia projektu planu miejscowego przeznaczają tereny obecnie przeznaczone na cele urządzeń farmy fotowoltaicznej (EF) oraz teren lasu (ZL3) w obowiązującym miejscowym planie zagospodarowania przestrzennego dla miejscowości MUCHOWIEC, uchwalonym uchwałą Nr XXIV/327/16 Rady Miejskiej Strzelina z dnia 30 sierpnia 2016 r., opublikowaną w Dzienniku Urzędowym Województwa Dolnośląskiego z dnia 12 września 2016 r., poz. 4163, na cele: składów i magazynów lub elektrowni słonecznej (1PS-PEF), elektrowni słonecznej (1PEF) oraz składów i magazynów lub gospodarowania odpadami (1PS-IO) i drogi dojazdowej (1KDD). Nowa funkcja składów i magazynów została dodana do funkcji części terenu przeznaczonego na farmę fotowoltaiczną, natomiast teren dawnej zabudowy oczyszczalni ścieków został przeznaczony na cele składów i magazynów oraz gospodarowania odpadami w związku z potrzebami Gminy Strzelin w zakresie obsługi komunalnej. Teren ten może również służyć jako punkt selektywnego zbierania odpadów komunalnych, zbieranie odpadów innych niż niebezpieczne oraz magazynowania odpadów budowlanych i rozbiórkowych, z bezwzględnym wyłączeniem: składowisk odpadów, zakładów unieszkodliwiania odpadów i spalarni odpadów. Wzdłuż północno-wschodniej granicy terenu 1PS-IO, od strony najbliższej położonej zabudowy wsi Muchowiec, wyznacza się strefę zieleni izolacyjnej w ramach funkcji podstawowej.

Projektowane w planie funkcje generalnie nie będą miały negatywnego wpływu na ludzi, w szczególności na oddaloną o min. 420 m zabudowę mieszkaniową wsi Muchowiec, należy jednak zwrócić uwagę na prawidłowe i zgodne z obowiązującymi przepisami zabezpieczenie terenu gospodarowania odpadami w przypadku organizacji punktu selektywnej zbiórki odpadów, głównie przez wywiewaniem lżejszych odpadów przez wiatr.

Projekt planu miejscowego nie wprowadza przeznaczeń oraz innych ustaleń mogących mieć wpływ na istotne zwiększenie uciążliwości dla ludzi wskutek jego realizacji. Funkcja produkcji zakłada okresowe przebywanie na tych terenach ludzi, nie przewiduje się więc negatywnego wpływu ustaleń planu miejscowego w tym zakresie na zdrowie ludzi.

Wpływ skutków realizacji zmiany studium na ludzi:

- a) bezpośrednio oddziaływania – bezpośrednie,
- b) okres trwania oddziaływania – długoterminowe,

- c) częstotliwość oddziaływania – stałe,
- d) charakter zmian – bez znaczenia;
- e) zasięg oddziaływania – miejscowe, lokalne,
- f) trwałość przekształceń – odwracalne,
- g) intensywność przekształceń – nieistotne.

9.8 Wpływ na zwierzęta i rośliny – teren objęty planem miejscowym jest obecnie w większości dostępny dla zwierzyny polnej występującej na otwartych terenach użytkowanych rolniczo - pojawiają się tu sarny, lisy oraz inna drobna zwierzyna polna. Na terenach po dawnej oczyszczalni ścieków, zarówno w części północnej gdzie znajdują się zrujnowane budynki i obiekty budowlane (wiaty, baseny), a także w części południowej z zarośniętymi osadnikami, w ostatnich latach pojawiła się roślinność, stwarzająca lepsze warunki do bytowania drobnych zwierząt, wykorzystujących obszary pokryte krzewami i porośnięte gęstymi wieloletnimi trawami. Środowisko to nie ma jednak cech szczególnie cennych z punktu widzenia bioróżnorodności. Natomiast część terenu zajęta przez istniejącą farmę fotowoltaiczną jest ogrodzona co znacząco utrudnia dostęp zwierząt. Realizacja ustaleń planu może spowodować istotne pogorszenie warunków i możliwości penetracji tych terenów w sposób dotychczasowy. Należy jednak zwrócić uwagę, że są to de facto tereny poprzemysłowe, na których przed laty gospodarował człowiek, a nie środowisko naturalne. W odniesieniu do wpływu na zwierzęta należy zwrócić uwagę na wpływ farm fotowoltaicznych na awifaunę, w szczególności na ptaki. Oddziaływanie to może przejawiać się dezorientacją ptaków wskutek skoncentrowanych w jednym miejscu lśniących płaszczyzn fotoogni, co może mylić ptaki stwarzając złudzenie tafli zbiorników wodnych. Na takie potencjalne oddziaływania narażone są bardziej ptaki wykorzystujące do lęgów i żerowania otwarte zbiorniki wodne. Wskazany wpływ ogni fotowoltaicznych na ptaki może być zminimalizowany przez wprowadzenie rozwiązań zmniejszających „efekt olśnienia” np. przez dzielenie pól ogni na mniejsze, wyraźnie oddzielone segmenty oraz stosowanie płaszczyzn o zmniejszonym poziomie odbicia światła.

Na obszarze objętym planem miejscowym nie występuje zieleń chroniona ani stanowiska roślin i zwierząt chronionych. Nie przewiduje się w związku z realizacją ustaleń planu likwidacji grup zieleni urządzonej.

Wpływ skutków realizacji planu miejscowego na zwierzęta i rośliny:

- a) bezpośrednio oddziaływania – pośrednie,
- b) okres trwania oddziaływania – krótkoterminowe;
- c) częstotliwość oddziaływania – chwilowe;
- d) charakter zmian – bez znaczenia;
- e) zasięg oddziaływania – miejscowe,
- f) trwałość przekształceń – odwracalne,
- g) intensywność przekształceń – nieistotne.

9.9 Wpływ na ekosystem – realizacja ustaleń planu miejscowego nie wpłynie generalnie w istotny negatywny sposób na warunki dotychczasowego funkcjonowania ekosystemu. Obszar objęty planem obejmuje grunty po dawnej, nieczynnej od wielu lat oczyszczalni ścieków z osadnikami, które są obecnie użytkowane w części jako farma fotowoltaiczna a w części stanowią nieużytki. Nie jest to więc ekosystem naturalny, o szczególnych walorach wymagających ochrony, który w stosunku do pierwotnego ekosystemu został w ciągu minionych lat tak znacznie przekształcony, że obecnie nie jest możliwe odtworzenie naturalnych warunków środowiska przyrodniczego.

Wpływ skutków realizacji planu miejscowego na ekosystem:

- a) bezpośrednio oddziaływania – bezpośrednie, pośrednie,
- b) okres trwania oddziaływania – długoterminowe,

- c) częstotliwość oddziaływania – stałe,
- d) charakter zmian – bez znaczenia;
- e) zasięg oddziaływania – lokalne,
- f) trwałość przekształceń – odwracalne,
- g) intensywność przekształceń – nieistotne.

9.10 Wpływ na krajobraz – realizacja ustaleń planu w zróżnicowany sposób wpłynie na krajobraz wsi Mikoszków. Budowa składów i magazynów, zwłaszcza obiekty wielkogabarytowe będą miały pewien wpływ na lokalny krajobraz, przy czym ich mocne oddziaływanie będzie zniwelowane w pewnym zakresie przez zachowanie przynajmniej części istniejącego obecnie drzewostanu. Funkcja farmy fotowoltaicznej jest już obecnie przewidziana w obowiązującym planie miejscowym, nie wpływa znacząco na krajobraz, ponieważ będą to niewysokie urządzenia (panele) posadowione na gruncie.

Wpływ skutków realizacji planu miejscowego na krajobraz:

- a) bezpośrednio oddziaływania – bezpośrednie,
- b) okres trwania oddziaływania – długoterminowe,
- c) częstotliwość oddziaływania – stałe,
- d) charakter zmian – bez znaczenia;
- e) zasięg oddziaływania – miejscowe, lokalne,
- f) trwałość przekształceń – odwracalne,
- g) intensywność przekształceń – nieistotne.

9.11 Wpływ na cele i przedmiot ochrony obszaru NATURA 2000

W granicach planu nie ma obszarów specjalnej ochrony siedlisk sieci NATURA 2000 - najbliższe położone obszary sieci NATURA 2000 to: Specjalny Obszar Ochrony „Karszówek” (PLH020098) znajdujący się w odległości ok. 1,5 km oraz Specjalny Obszar Ochrony „Wzgórza Strzelińskie” (PLH0200374) znajdujący się w odległości ok. 3 km.

Głównym celem funkcjonowania Specjalnych Obszarów Ochrony Siedlisk Europejskiej Sieci Ekologicznej NATURA 2000 jest zachowanie określonych typów siedlisk przyrodniczych i gatunków roślin i zwierząt, które uważa się za cenne (znaczące dla zachowania dziedzictwa przyrodniczego Europy) i zagrożone wyginięciem w skali całej Europy. Cel ten ma być realizowany poprzez wyznaczenie i objęcie ochroną obszarów, na których te gatunki i siedliska występują. Działania w zakresie ochrony siedlisk naturalnych oraz dzikiej flory i fauny mają służyć zachowaniu lub odtworzeniu różnorodności biologicznej.

- 1) Specjalny Obszar Ochrony „Karszówek” (PLH020098 - obejmuje siedliska leśne i łąkowe położone wzdłuż dwóch ramion rzeki Krynki i jednego jej dopływu, stanowią go bardzo dobrze zachowane starodrzewia z dużą liczbą okazałych drzew. Prawie 15 % obszaru stanowią ekstensywnie użytkowane wilgotne lub podmokłe łąki. Fragment ostoi przylega do wsi Karszówek i Wyszonowice, ponadto jej południową część przecina droga wojewódzka nr 378. Obszar jest niezwykle istotny dla zachowania dużych i znaczących w skali Dolnego Śląska populacji trzech gatunków motyli: modraszek nausitous (*Maculinea nausithous*), modraszek teleius (*Maculinea teleius*) i Czerwończyk nieparek (*Lycaena dispar*). Stanowiska te są ważnym łącznikiem i wypełnieniem w strukturze metapopulacyjnej wymienionych gatunków na terenie Dolnego Śląska. Ponadto, obszar ten obejmuje jedno z liczniejszych w regionie i przez to ważnych stanowisk pachnicy dębowej (*Osmoderma eremita*). Obecność tego ostatniego gatunku, wymagającego do rozwoju starych dziuplastych drzew liściastych, świadczy o bardzo dobrym zachowaniu występujących tu siedlisk leśnych.
- 2) Specjalny Obszar Ochrony „Wzgórza Strzelińskie” (PLH0200374) - wyznaczony dla ochrony występujących w granicach Wzgórz Strzelińskich 9 typów siedlisk (w tym 1 priorytetowe)

wymienionych w Załączniku I Dyrektywy Rady 92/43/EWG oraz gatunków bezkręgowców z Załącznika II Dyrektywy Rady 92/43/EWG i 12 gatunków nietoperzy, w tym czterech z Załącznika II Dyrektywy Rady 92/43/EWG. Na Wzgórzach Strzebińskich zanotowano również 11 gatunków płazów, w tym dwa z Załącznika II Dyrektywy Rady 92/43/EWG.

Ze względu na oddalenie obszaru objętego planem od granic terenów sieci ochrony NATURA 2000 nie przewiduje się negatywnego wpływu na przedmiot ochrony sieci NATURA2000.

Teren objęty planem miejscowym z uwagi na istniejące zagospodarowanie i poziom jego przekształcenia, ukształtowanie terenu, budowę geologiczną, warunki wodne i glebowe oraz stan higieny atmosfery należy uznać za mało wrażliwy i odporny na degradację.

Zakładając brak realizacji ustaleń projektu miejscowego planu zagospodarowania przedmiotowego terenu należy przyjąć, że stan środowiska na tym obszarze nie ulegnie zmianie w stosunku do obecnej sytuacji.

10. IDENTYFIKACJA ZAGROŻEŃ DLA ŚRODOWISKA PRZYRODNICZEGO W WYNIKU REALIZACJI USTALEŃ PLANU MIEJSCOWEGO

Należy przyjąć, że realizacja ustaleń planu miejscowego nie wpłynie w istotny sposób na środowisko przyrodnicze. Przewiduje się, że prognozowane skutki ustaleń planu będą uciążliwe dla środowiska przyrodniczego w stopniu małym.

I. Obszary, na których prognozowane skutki realizacji ustaleń planu są negatywne dla środowiska w stopniu mogącym pogorszyć stan środowiska.

- **PS-PEF, PS-IO** – teren składów i magazynów lub elektrowni słonecznej, teren składów i magazynów lub gospodarowania odpadami: prognozowane skutki realizacji ustaleń projektu planu mogą wprowadzić uciążliwości i negatywne oddziaływanie. Zagrożeniami są: zniszczenie pokrywy glebowej (nawierzchni naturalnej), możliwa emisja zanieczyszczeń do atmosfery i wzrost natężenia hałasu. Tereny generują powstawanie ścieków i odpadów oraz uciążliwy transport. Uciążliwości wynikające z prowadzonej działalności mogą być zróżnicowane w zależności od rodzaju realizowanej działalności. Lokalizacja farmy fotowoltaicznej na tym terenie minimalizuje negatywne oddziaływanie, chociaż może powodować zacinienie powierzchni gruntu i możliwości wystąpienia refleksów świetlnych paneli fotowoltaicznych.

II. Obszary, na których prognozowane skutki ustaleń planu wpłyną negatywnie na stan środowiska przyrodniczego w stopniu małym:

- **PEF** – teren elektrowni słonecznej: prognozowane skutki realizacji ustaleń planu mogą wprowadzić uciążliwości i negatywne oddziaływanie w stopniu znikomym. Nieznaczny negatywny wpływ może wystąpić na etapie budowy. Eksploatacja nieuciążliwa. Zagrożeniami są: zacinienie gruntu na znacznej powierzchni, refleksy i odbicia światła słonecznego mogące mieć wpływ na orientację przelatujących ptaków.
- **KDD** – droga dojazdowa. Teren generujący uciążliwości związane z emisją hałasu i zanieczyszczeń pochodzących z ruchu pojazdów mechanicznych. Możliwe zagrożenia zanieczyszczeniem substancjami ropopochodnymi w przypadku awarii lub wypadków. Zasięg i wielkość negatywnego oddziaływania jest nieznaczna.

11. OCENA USTALEŃ PLANU W KONTEKŚCIE UWARUNKOWAŃ PRZYRODNICZYCH I ZAGOSPODAROWANIA PRZESTRZENNEGO

Istniejące uwarunkowania przyrodnicze nie stanowią ograniczeń dla realizacji ustaleń planu. Ustalenia analizowanego planu zagospodarowania mogą w niewielkim stopniu wprowadzić zmiany stanu środowiska przyrodniczego na terenie objętym planem.

12. ROZWIĄZANIA MAJĄCE NA CELU ZAPOBIEGANIE, OGRANICZANIE LUB KOMPENSACJE PRZYRODNICZĄ NEGATYWNYCH ODDZIAŁYWAŃ NA ŚRODOWISKO

Analizując całokształt zagadnień przyrodniczych w rejonie objętym projektem planu miejscowego można stwierdzić, że podane w projekcie zamierzenia uwzględniają w znacznym zakresie zasady ochrony środowiska, wykluczając możliwość powstania istotnego negatywnego oddziaływania na środowisko. Generalnie należy stwierdzić, że ingerencja tego typu w środowisko, które już dotychczas zostało znacznie przekształcone nie spowoduje negatywnych skutków dla walorów lokalnego środowiska przyrodniczego.

Ograniczeniu negatywnych oddziaływań na środowisko sprzyjać będą m.in. następujące działania organizacyjne, przestrzenne oraz techniczne w zakresie ochrony środowiska i jego zasobów przez:

- a) wprowadzenie rozwiązań zmniejszających „efekt olśnienia” np. przez dzielenie pól ogniw fotowoltaicznych na mniejsze, wyraźnie oddzielone segmenty oraz stosowanie płaszczyzn o zmniejszonym poziomie odbicia światła,
- b) utwardzić nawierzchnie parkingów i zneutralizować zanieczyszczenia ropopochodne przed ich odprowadzeniem do kanalizacji deszczowej.
- c) wprowadzić ogrodzenie i osłony w celu zapobiegania wywiewaniu lżejszych odpadów przez wiatr w przypadku organizacji punktu selektywnej zbiórki odpadów,
- d) zrealizować wzdłuż północno-wschodniej granicy terenu 1PS-IO, od strony najbliższej położonej zabudowy wsi Muchowiec, strefę zieleni izolacyjnej składającą się z nasadzeń drzew i krzewów, w tym zimozielonych, w której powierzchnia czynna biologicznie stanowić będzie co najmniej 70% powierzchni tej strefy,
- e) stosować w ogrzewaniu proekologiczne źródła ciepła tj. bazującego na energii elektrycznej, oleju opałowym lub gazie, lub energii odnawialnej.
- f) wprowadzić na terenach planowanej zabudowy zielen towarzyszącą oraz nawierzchnie czynne biologicznie.

13. PROPOZYCJE ROZWIĄZAŃ ALTERNATYWNYCH DO ROZWIĄZAŃ USTALONYCH W PROJEKCIE PLANU MIEJSCOWEGO.

Rozpatrując możliwości rozwiązań alternatywnych dla przeznaczenia określonego w projekcie planu miejscowego uznano, że nie ma innych rozwiązań alternatywnych dla realizacji jej ustaleń i osiągnięcia założonych celów.

Parametry i wskaźniki zagospodarowania terenu są zgodne z przepisami odrębnymi. Rozwiązania przestrzenne są optymalne w stosunku do wielkości i zróżnicowania obszaru objętego zmianą planu. Jednocześnie na tym etapie nie rozstrzyga się szczegółowych rozwiązań technicznych podejmowanych w celu realizacji ustaleń planu miejscowego.

Pozostawienie terenów objętych planem miejscowym w dotychczasowym przeznaczeniu zachowa stan istniejący bez zmian, w tym również przeznaczenie na cele urządzeń farmy fotowoltaicznej (EF) oraz teren lasu (ZL3). Planowane w projekcie planu miejscowego przeznaczenie na cele planowanej zabudowy składów i magazynów lub elektrowni słonecznej (1PS-PEF), elektrowni słonecznej (1PEF) oraz składów i magazynów lub gospodarowania odpadami (1PS-IO) obejmuje grunty po dawnej, nieczynnej od wielu lat oczyszczalni ścieków z osadnikami, które są obecnie użytkowane w części jako farma fotowoltaiczna a w części stanowią nieużytki, co jest optymalnym

sposobem zagospodarowania tych terenów.

14. TRANSGRANICZNE ODDZIAŁYWANIE NA ŚRODOWISKO.

Z uwagi na położenie terenu objętego projektem planu transgraniczne oddziaływanie na środowisko nie występuje.

15. METODY ANALIZY SKUTKÓW REALIZACJI PLANU

Ustalenia projektu planu miejscowego przeznaczają tereny obecnie przeznaczone na cele na cele urządzeń farmy fotowoltaicznej (EF) oraz teren lasu (ZL3).

Skutkiem realizacji ustaleń planu miejscowego będzie zmiana sposobu użytkowania części terenów po zlikwidowanej oczyszczalni ścieków, stanowiących nieużytki.

W odniesieniu do monitorowania skutków realizacji planu miejscowego na przedmiotowym terenie nie jest wymagane zastosowanie szczególnych procedur. Zgodnie z obowiązującymi przepisami w zakresie ochrony środowiska, Prawa wodnego, przepisów ochrony sanitarnej oraz przepisów gminnych w zakresie gospodarki odpadami na bieżąco może być monitorowany stan czystości powietrza, emisji hałasu oraz zagospodarowania odpadów. Spośród zalecanych działań należy wymienić okresowe badania stanu czystości powietrza oraz emisji hałasu.

Niezależnie od ww działań zgodnie z art. 32 ustawy z dnia 27 marca 2003 r. o planowaniu i zagospodarowaniu przestrzennym Burmistrz dokonuje analizy zmian w zagospodarowaniu przestrzennym gminy oraz ocenia postępy w opracowywaniu planów miejscowych co najmniej raz w czasie kadencji rady gminy. Rada Gminy podejmuje uchwałę w sprawie aktualności studium i planów miejscowych, a w przypadku uznania ich za nieaktualne, w całości lub w części, podejmuje działania zmierzające do zmiany studium lub planu miejscowego.

Ocenę zmian w zagospodarowaniu przestrzennym należy wykonać, co najmniej raz na 4 lata.

16. STRESZCZENIE.

Prognozę oddziaływania na środowisko sporządzono do projektu miejscowego planu zagospodarowania przestrzennego dla części miejscowości MUCHOWIEC, obejmującego tereny działek położonych w obrębie geodezyjnym Muchowiec, o łącznej o powierzchni 16,5 ha. W granicach obszaru objętego projektem planu obowiązuje miejscowy plan zagospodarowania przestrzennego dla miejscowości MUCHOWIEC, uchwalonego uchwałą Nr XXIV/327/16 Rady Miejskiej Strzelina z dnia 30 sierpnia 2016 r., opublikowaną w Dzienniku Urzędowym Województwa Dolnośląskiego z dnia 12 września 2016 r., poz. 4163, w którym tereny są przeznaczone na cele urządzeń farmy fotowoltaicznej (EF) oraz teren lasu (ZL3).

Obszar objęty planem znajduje się w całości w granicach Zespołu Przyrodniczo-Krajobrazowego „Wzgórza Strzelińskie” powołanego uchwałą Nr XXXIX/348/10 Rady Miejskiej Strzelina z dnia 26 stycznia 2010 r. Najbliżej położone obszary sieci NATURA 2000 to: Specjalny Obszar Ochrony „Karszówek” (PLH020098) znajdujący się w odległości ok. 1,5 km oraz Specjalny Obszar Ochrony „Wzgórza Strzelińskie” (PLH0200374) znajdujący się w odległości ok. 3 km.

Prognoza opisuje stan środowiska przyrodniczego oraz możliwe zmiany w poszczególnych komponentach środowiska: stan atmosfery, rzeźbę terenu, gleby, kopaliny, klimat lokalny, warunki gruntowo-wodne, ludzi, zwierzęta i rośliny, ekosystem oraz krajobraz. Wskazane negatywne skutki dla środowiska przyrodniczego w związku z realizacją ustaleń planu takie jak: wzrost hałasu, wzrost zanieczyszczenia powietrza, zagrożenie zanieczyszczenia wód podziemnych zagrożenie dezorientacją przelatujących ptaków mogą zostać ograniczone przez: wprowadzenie rozwiązań zmniejszających „efekt olśnienia” np. przez dzielenie pól ogniw fotowoltaicznych na mniejsze, wyraźnie oddzielone segmenty oraz stosowanie płaszczyzn o zmniejszonym poziomie odbicia światła, utwardzenie nawierzchni placów manewrowych i neutralizacja zanieczyszczeń ropopochodnych przed ich odprowadzeniem do kanalizacji deszczowej, wprowadzenie zieleni

izolacyjnej oraz ogrodzenia i osłon w celu zapobiegania wywiewaniu lżejszych odpadów przez wiatr w przypadku organizacji punktu selektywnej zbiórki odpadów, stosowanie w ogrzewaniu proekologicznych źródła ciepła np. bazującego na energii elektrycznej, oleju opałowym lub gazie, lub energii odnawialnej, wprowadzenie na terenach planowanej zabudowy zieleni oraz nawierzchni czynnych biologicznie.

Teren objęty planem miejscowym z uwagi na istniejące zagospodarowanie i poziom jego przekształcenia, ukształtowanie terenu, budowę geologiczną, warunki wodne i glebowe oraz stan higieny atmosfery należy uznać za mało wrażliwy i odporny na degradację.

Planowany sposób zagospodarowania terenów nie narusza zasad ochrony przyrody i środowiska oraz nie spowoduje zagrożenia dla zdrowia i bezpieczeństwa ludzi

mgr Lesław Witkowski


mgr Lesław Witkowski
Uprawniony do projektowania
w planowaniu przestrzennym
Nr ewid. uprawnień 1444/34

mgr Lesław Witkowski
projektant planu miejscowego

Strzelin, 4.03.2024 r.

OŚWIADCZENIE

Oświadczam, jako kierujący zespołem Pracowni Projektowo-Usługowej „Witkowski & Sławik” s.c. w składzie: mgr Lesław Witkowski i mgr inż. Marcin Sławik, sporządzającym prognozę oddziaływania na środowisko do **projektu miejscowego planu zagospodarowania zagospodarowania przestrzennego dla części miejscowości MUCHOWIEC**, że spełniam wymagania, o których mowa w art. 74a ust. 2 pkt 1 lit b ustawy z dnia 3 października 2008 r. o udostępnianiu informacji o środowisku i jego ochronie, udziale społeczeństwa w ochronie środowiska oraz o ocenach oddziaływania na środowisko (tekst jednolity Dz. U. z 2023r., poz. 1094, ze zm.) tj. ukończyłem w 1982 r. magisterskie studia na Wydziale Nauk Przyrodniczych Uniwersytetu Wrocławskiego na kierunku Geografia.

Jednocześnie spełniam warunki określone w art. 74a ust. 2 pkt 2 ustawy z dnia 3 października 2008 r. o udostępnianiu informacji o środowisku i jego ochronie, udziale społeczeństwa w ochronie środowiska oraz o ocenach oddziaływania na środowisko (Dz. U. z 2023r., poz. 1094, ze zm.) tj. ukończyłem jednolite studia magisterskie i posiadam co najmniej 5-letnie doświadczenie w pracach w zespołach przygotowujących prognozy oddziaływania na środowisko i brałem udział w przygotowaniu co najmniej 5 prognoz oddziaływania na środowisko.

Niniejsze oświadczenie składam świadomy odpowiedzialności karnej za złożenie fałszywego oświadczenia.

mgr Lesław Witkowski


mgr Lesław Witkowski
Uprawniony do projektowania
w planowaniu przestrzennym
Nr ewid. uprawnień 1444/34