

PROGNOZA ODDZIAŁYWANIA NA ŚRODOWISKO

SPORZĄDZONA DO PROJEKTU MIEJSCOWEGO PLANU ZAGOSPODAROWANIA PRZESTRZENNEGO GĘBCZYCE – BIAŁY KOŚCIÓŁ - OBSZAR A


mgr Lesław Witkowski
Uprawniony do projektowania
w planowaniu przestrzennym
Nr ewid. uprawnień 1444/34

Opracowanie :

mgr Lesław Witkowski

*(podpisano bezpiecznym podpisem elektronicznym
weryfikowanym przy pomocy ważnego
kwalifikowanego certyfikatu)*

mgr inż. Marcin Sławik

*(podpisano bezpiecznym podpisem elektronicznym
weryfikowanym przy pomocy ważnego
kwalifikowanego certyfikatu)*

Strzelin, 22.01.2024 r.

SPIS TREŚCI:	STRONA
1. PRZEDMIOT I CEL OPRACOWANIA.....	2
2. PODSTAWY PRAWNE OPRACOWANIA PROGNOZY.....	2
3. POWIĄZANIA Z INNYMI DOKUMENTAMI.....	3
4. METODA SPORZĄDZENIA PROGNOZY.....	4
5. CHARAKTERYSTYKA USTALEŃ PROJEKTU PLANU.....	4
6. PROBLEMY OCHRONY ŚRODOWISKA ISTOTNE Z PUNKTU WIDZENIA REALIZACJI USTALEŃ PLANU.....	7
7. CELE OCHRONY ŚRODOWISKA USTALONE NA SZCZEBLU MIEDZYNARODOWYM, WSPÓLNOTOWYM LUB KRAJOWYM.....	8
8. OCENA STANU I FUNKCJONOWANIA ŚRODOWISKA.....	10
8.1. Położenie, morfologia terenu.....	10
8.2. Hydrografia.....	11
8.3. Budowa geologiczna.....	12
8.4. Warunki wodne.....	12
8.5. Warunki glebowe.....	13
8.6 Flora i fauna.....	13
8.7 Warunki klimatyczne.....	16
8.8 Dotychczasowy sposób zagospodarowania i użytkowania terenu.....	16
8.9. Stan ochrony prawnej zasobów przyrodniczych.....	17
8.10. Stan ochrony prawnej wynikający z przepisów odrębnych.....	18
8.11 Stan ochrony prawnej zasobów kultury.....	18
9. SKUTKI DLA ŚRODOWISKA W WYNIKU REALIZACJI PLANU.....	18
9.1 Wpływ na stan atmosfery.....	19
9.2 Wpływ na rzeźbę terenu.....	19
9.3 Wpływ na gleby.....	20
9.4 Wpływ na kopaliny.....	20
9.5 Wpływ na klimat lokalny.....	20
9.6 Wpływ na warunki gruntowo-wodne.....	21
9.7 Wpływ na ludzi.....	21
9.8 Wpływ na zwierzęta i rośliny.....	22
9.9 Wpływ na ekosystem.....	22
9.10 Wpływ na krajobraz.....	23
9.11 Wpływ na cele i przedmiot ochrony obszaru NATURA 2000.....	23
10. OCENA USTALEŃ PLANU W KONTEKŚCIE UWARUNKOWAŃ PRZYRODNICZYCH I ZAGOSPODAROWANIA PRZESTRZENNEGO.....	24
11. IDENTYFIKACJA ZAGROŻEŃ STANOWIĄCYCH SKUTEK REALIZACJI USTALEŃ PLANU.....	24
12. ROZWIĄZANIA MAJĄCE NA CELU ZAPOBIEGANIE, OGRANICZANIE LUB KOMPENSACJĘ PRZYRODNICZĄ NEGATYWNYCH ODDZIAŁYWAN NA ŚRODOWISKO.....	27
13. PROPOZYCJE ROZWIĄZAŃ ALTERNATYWNYCH DO ROZWIĄZAŃ USTALONYCH W PROJEKCIE PLANU MIEJSCOWEGO.....	28
14. TRANSGRANICZNE ODDZIAŁYWANIE NA ŚRODOWISKO.....	28
15. METODY ANALIZY SKUTKÓW REALIZACJI PROJEKTU PLANU.....	28
16. STRESZCZENIE.....	29
17. ZAŁĄCZNIKI:	
a. Oświadczenie autora prognozy.	
b. Rysunek prognozy oddziaływania na środowisko w skali 1:2000.	

1. PRZEDMIOT I CEL OPRACOWANIA.

Niniejsza prognoza została wykonana w związku z wymogami art. 51 ust. 1 ustawy z dnia 3 października 2008 r. o udostępnianiu informacji o środowisku i jego ochronie, udziale społeczeństwa w ochronie środowiska oraz o ocenach oddziaływania na środowisko (tekst jednolity Dz. U. z 2023r., poz. 1094, ze zm.).

Prognoza ma na celu przedstawienie wyników analiz i ocen do proponowanych ustaleń miejscowego planu zagospodarowania przestrzennego w aspekcie ochrony środowiska oraz skutków jakie mogą one spowodować w okresie realizacji ustaleń planu obejmuje grunty położone w obrębie geodezyjnym Nowolesie, o łącznej powierzchni około 510 h.

Ze względu na wskazane przez Regionalnego Dyrektora Ochrony Środowiska we Wrocławiu lokalizacje 2 płątów chronionego siedliska przyrodniczego 6510 (niżowe i górskie łąki świeże użytkowane ekstensywnie) i tym samym brakiem możliwości uzgodnienia projektu planu z przeznaczeniem terenów odpowiadającym przeznaczeniu w obecnie obowiązującym planie miejscowym, obszar objęty planem został podzielony na 2 obszary: A i B, przy czym obszar B złożony z 2 wydzielonych terenów na których wskazano lokalizacje płątów chronionego siedliska przyrodniczego 6510 będzie procedowany na dalszym etapie prac projektowych odrębnym trybem. Ustalenia rysunkowe projektu planu przedstawione zostały na załączniku graficznym w skali 1:2000.

2. PODSTAWY PRAWNE OPRACOWANIA PROGNOZY

Podstawami prawnymi niniejszej prognozy są obowiązujące ustawy i rozporządzenia, a w szczególności:

- 1) Ustawa z dnia 27 marca 2003 r. o planowaniu i zagospodarowaniu przestrzennym (tekst jednolity Dz. U. z 2023 r., poz. 977, ze zm.).
- 2) Ustawa z dnia 3 października 2008 r. o udostępnianiu informacji o środowisku i jego ochronie, udziale społeczeństwa w ochronie środowiska oraz o ocenach oddziaływania na środowisko (tekst jednolity Dz. U. z 2023r., poz. 1094, ze zm.).
- 3) Ustawa z dnia 27 kwietnia 2001 r. Prawo ochrony środowiska (tekst jednolity Dz. U. z 2022, poz. 2556, ze zm.).
- 4) Ustawa z dnia 9 czerwca 2011 r. Prawo geologiczne i górnicze (tekst jednolity Dz. U. z 2023, poz. 633, ze zm.).
- 5) Ustawa z dnia 14 grudnia 2012 r. o odpadach (tekst jednolity Dz. U. z 2023 poz. 1587).
- 6) Ustawa z dnia 20 lipca 2017 r. Prawo wodne (tekst jednolity Dz. U. z 2023 r., poz. 1478, ze zm.).
- 7) Ustawa z dnia 3 lutego 1995 r. o ochronie gruntów rolnych i leśnych (tekst jednolity Dz. U. z 2022 r. poz. 2409, ze zm.).
- 8) Ustawa z dnia 16 kwietnia 2004 r. o ochronie przyrody (tekst jednolity Dz. U. z 2023 poz. 1336).
- 9) Ustawa z dnia 23 lipca 2003 o ochronie zabytków i opiece nad zabytkami (tekst jednolity Dz. U. z 2022 r., poz. 840, ze zm.).
- 10) Ustawa z dn. 21 marca 1985 r. o drogach publicznych (tekst jednolity Dz. U. z 2023 r., poz. 645, ze zm.).
- 11) Rozporządzenia Rady Ministrów z dnia 10 września 2019 r. w sprawie przedsięwzięć mogących znacząco oddziaływać na środowisko (Dz. U. z 2019 r., poz. 1839).
- 12) Rozporządzenie Ministra Gospodarki Morskiej i Żeglugi Śródlądowej z dnia 12 lipca 2019 r. w sprawie substancji szczególnie szkodliwych dla środowiska wodnego oraz warunków, jakie należy spełnić przy wprowadzaniu do wód lub do ziemi ścieków, a także przy odprowadzaniu wód opadowych lub roztopowych do wód lub do urządzeń wodnych (Dz. U. z 2019 r., poz. 1311).
- 13) Rozporządzenie Ministra Środowiska z dnia 14 czerwca 2007 r. w sprawie dopuszczalnych poziomów hałasu w środowisku (tekst jednolity Dz. U. Nr z 2014 r., poz. 112, ze zmianami).

Zgodnie z art. 46 pkt 1 i 53 ustawy z dnia 3 października 2008 r. o udostępnianiu informacji o środowisku i jego ochronie, udziale społeczeństwa w ochronie środowiska oraz o ocenach oddziaływania na środowisko (tekst jednolity Dz. U. z 2023r., poz. 1094, ze zm.) zakres i stopień szczegółowości informacji wymaganych w prognozie oddziaływania na środowisko do projektu miejscowego planu zagospodarowania przestrzennego GĘBCZYCE – BIAŁY KOŚCIÓŁ został uzgodniony z:

1. Regionalnym Dyrektorem Ochrony Środowiska we Wrocławiu – nr WSI.411.177.2019.KM z dnia 25.06.2019 r.
2. Państwowym Powiatowym Inspektorem Sanitarnym w Strzelinie – nr ZNS.621.6.PJ.2019 z dnia 4.06.2019 r.

3. POWIĄZANIA Z INNYMI DOKUMENTAMI

Procedurę sporządzenia projektu planu rozpoczęto na podstawie uchwały Nr V/44/19 Rady Miejskiej Strzelina z dnia 29 stycznia 2019 r. w sprawie przystąpienia do sporządzenia miejscowego planu zagospodarowania przestrzennego GĘBCZYCE – BIAŁY KOŚCIÓŁ.

W granicach obszaru objętego planem obowiązują:

- 1) miejscowy plan zagospodarowania przestrzennego miejscowości Gębczyce, uchwalony uchwałą Nr XV/176/2003 Rady Miejskiej Strzelina z dnia 18 grudnia 2003r., opublikowany w Dzienniku Urzędowym Województwa Dolnośląskiego Nr 23 z dnia 6.02.2004 r., poz. 418;
- 2) miejscowy plan zagospodarowania przestrzennego dla części miejscowości Gębczyce (dz. nr 167, 176/2, 231/1), uchwalony uchwałą Nr XXXIX/324/13 Rady Miejskiej Strzelina z dnia 26 marca 2013 r., opublikowany w Dzienniku Urzędowym Województwa Dolnośląskiego z dnia 8.07.2013 r., poz. 4185, zmieniony uchwałą Nr XLII/361/13 Rady Miejskiej Strzelina z dnia 25 czerwca 2013r. opublikowaną w Dzienniku Urzędowym Województwa Dolnośląskiego z dnia 8.07.2013 r., poz. 4186.

Projekt planu przewiduje na obszarze objętym planem lokalizację: zabudowy zagrodowej, zabudowy mieszkaniowej jednorodzinnej, zabudowy mieszkaniowej jednorodzinnej z usługami turystyki, zabudowy pensjonatowej, mieszkaniowo-usługowej, usługowej, usług turystyki, usług publicznych, eksploatacji złoża, tereny rolnicze z zakazem zabudowy, tereny lasów i zadrzewień, tereny zalesień, wód powierzchniowych, infrastruktury technicznej (elektroenergetyka, kanalizacja) oraz dróg publicznych klasy zbiorczej, lokalnej, dojazdowej, dróg wewnętrznych, publicznych ciągów pieszo-jezdnych i pieszych, drogi gospodarcze transportu rolnego. Istotnym elementem zagospodarowania jest użytkowany turystycznie zbiornik wodny (teren IWS), nad którym znajduje się rozwinięta infrastruktura wypoczynkowo-rekreacyjna. Poszerzenie eksploatacji złoża granitu jest planowane w kierunku północno-wschodnim od obecnego wyrobiska kopalni, oraz w niewielkim fragmencie w kierunku południowo-wschodnim.

Ustalenia planistyczne zostały również dostosowane do zakresu ustaleń wynikających z obowiązującej obecnie ustawy z dnia 27 marca 2003 r. o planowaniu i zagospodarowaniu przestrzennym (t.j. Dz. U. z 2023 r., poz. 977, ze zm.).

Obszar objęty planem znajduje się w całości w granicach Zespołu Przyrodniczo-Krajobrazowego „Wzgórza Strzelińskie” w związku z czym obowiązują zakazy, nakazy i ograniczenia w zagospodarowaniu terenów określone w uchwale Nr XXXIX/348/10 Rady Miejskiej Strzelina z dnia 26 stycznia 2010 r. w sprawie utworzenia Zespołu Przyrodniczo-Krajobrazowego „Wzgórza Strzelińskie”.

Wschodnia i środkowa część obszaru objętego planem znajduje się w granicach Obszaru Specjalnej Ochrony przyrody sieci NATURA 2000 „Wzgórza Strzelińskie” (PLH020074).

Projekt planu miejscowego nie narusza ustaleń „Studium uwarunkowań i kierunków zagospodarowania przestrzennego Gminy Strzelin” przyjętego uchwałą Nr XXIII/311/16 Rady Miejskiej Strzelina z dnia 28 czerwca 2016r.

Zgodnie z art. 15 ust. 1 ustawy z dnia 27 marca 2003 r. o planowaniu i zagospodarowaniu przestrzennym (tekst jednolity Dz. U. z 2023 r., poz. 977, ze zm.) wójt, burmistrz albo prezydent miasta sporządza projekt planu miejscowego, zawierający część tekstową i graficzną, zgodnie z zapisami studium oraz z przepisami odrębnymi, odnoszącymi się do obszaru objętego planem.

Prognozę oddziaływania na środowisko do projektu miejscowego planu zagospodarowania przestrzennego dla miejscowości GĘBCZYCE – BIAŁY KOŚCIÓŁ opracowano wykorzystując ponadto:

- 1) miejscowy plan zagospodarowania przestrzennego miejscowości Gębczyce, uchwalony uchwałą Nr XV/176/2003 Rady Miejskiej Strzelina z dnia 18 grudnia 2003r., opublikowany w Dzienniku Urzędowym Województwa Dolnośląskiego Nr 23 z dnia 6.02.2004 r., poz. 418 oraz prognozę oddziaływania na środowisko sporządzona do planu;
- 2) miejscowy plan zagospodarowania przestrzennego dla części miejscowości Gębczyce (dz. nr 167, 176/2, 231/1), uchwalony uchwałą Nr XXXIX/324/13 Rady Miejskiej Strzelina z dnia 26 marca 2013 r., opublikowany w Dzienniku Urzędowym Województwa Dolnośląskiego z dnia 8.07.2013 r., poz. 4185, zmieniony uchwałą Nr XLII/361/13 Rady Miejskiej Strzelina z dnia 25 czerwca 2013r. opublikowaną w Dzienniku Urzędowym Województwa Dolnośląskiego z dnia 8.07.2013 r., poz. 4186 oraz prognozę oddziaływania na środowisko sporządzona do planu.
- 3) Prognoza oddziaływania na środowisko ustaleń projektu zmiany „Studium uwarunkowań i kierunków zagospodarowania przestrzennego Miasta i Gminy Strzelin”, opracowanie mgr Rafał Odachowski, 2013 r.
- 4) Decyzja Marszałka Województwa Dolnośląskiego nr 2/E/2007 z dnia 5 marca 2007 r. udzielająca koncesji na wydobywanie granitu ze złoża „Gębczyce” w Gminie Strzelin oraz wyznaczająca obszar górnicy „Gębczyce I”.
- 5) Decyzja Marszałka Województwa Dolnośląskiego nr 21/2011 z dnia 24 sierpnia 2007 r. przenosząca ww decyzje Marszałka Województwa Dolnośląskiego nr 2/E/2007 z dnia 5 marca 2007 r. na „VSK GRANIT” sp. z o.o. ul. Puskarska 9, 30-644 Kraków,
- 6) Decyzja Marszałka Województwa Dolnośląskiego nr 50/2011 z dnia 13 grudnia 2011 zmieniająca decyzję Marszałka Województwa Dolnośląskiego nr 2/E/2007 z dnia 5 marca 2007 r. w brzmieniu ustalonym decyzją nr Marszałka Województwa Dolnośląskiego nr 21/2007 z dnia 24 sierpnia 2007 r. oraz decyzją Marszałka Województwa Dolnośląskiego nr 15/2010 z dnia 26.05.2010 r. na wydobywanie granitu ze złoża „Gębczyce” przenosząca ww decyzje na Polskie Kopalnie Granitu sp. z o. o. ul. Rydlówka 5, 30-363 Kraków.
- 7) Raport o oddziaływaniu na środowisko projektowanej eksploatacji złoża granitu Gębczyce – opracowanie mgr inż. Janusz Trentowski, Wrocław 2005.
- 8) Plan ruchu odkrywkowego załadu górniczego kopalnia granitu Gębczyce sporządzony na lata 2020 – 2025.
- 9) Badania kontrolne zasięgu oddziaływań od robót strzelniczych w warunkach kopalni granitu „Gębczyce”, opracowanie POLTEGOR- INSTUTUT Wrocław 2018 r.
- 10) Informacje przestrzenne zawarte na portalach www.wrosip.pl i natura2000.gdos.gov.pl.
- 11) Inne dostępne materiały archiwalne dotyczących stanu środowiska przyrodniczego w aspekcie obowiązujących przepisów prawnych.

4. METODA SPORZĄDZENIA PROGNOZY.

Opracowanie prognozy poprzedziła wizja terenu pozwalająca ocenić cechy terenu, stopień degradacji, jego użytkowanie, aktualny stan środowiska oraz podatność na degradację.

W opracowaniu ustosunkowano się do przyjętych w projekcie planu założeń ochrony środowiska. Wskazano potencjalne zagrożenia oraz przedstawiono rozwiązania minimalizujące negatywny wpływ ustaleń planu na środowisko.

Prognozę oddziaływania na środowisko przedstawiono w zakresie, jaki umożliwia obecny stan informacji o środowisku przyrodniczym oraz przewidywanym zainwestowaniu i zagospodarowaniu terenu.

5. CHARAKTERYSTYKA USTALEŃ PROJEKTU PLANU.

Plan ustala funkcje terenów:

- 1) teren zabudowy zagrodowej – oznaczony symbolem RM;
- 2) tereny zabudowy mieszkaniowej jednorodzinnej z dopuszczeniem usług turystyki – oznaczone symbolem MN/UT;
- 3) tereny zabudowy pensjonatowej – oznaczone symbolem MLP;
- 4) tereny zabudowy mieszkaniowej i usługowej – oznaczone symbolem M/U;
- 5) tereny zabudowy usługowej – oznaczone symbolem U;
- 6) teren usług turystyki – oznaczony symbolem UT;
- 7) tereny usług publicznych – oznaczone symbolem UP;
- 8) teren eksploatacji złoża – oznaczony symbolem PG;
- 9) elektroenergetyka - oznaczone symbolem E;
- 10) kanalizacja - oznaczony symbolem K;
- 11) teren infrastruktury technicznej – oznaczony symbolem TI;
- 12) teren zieleni urządzonej z obsługą komunikacji- oznaczony symbolem ZP/KS;
- 13) teren zieleni urządzonej - oznaczony symbolem ZP;
- 14) teren zieleni izolacyjnej - oznaczony symbolem ZI;
- 15) tereny lasów i zadrzewień – oznaczone symbolem ZL;
- 16) tereny zalesień - oznaczone symbolem ZLD;
- 17) tereny rolne – oznaczone symbolem R;
- 18) tereny wód powierzchniowych – oznaczone symbolem WS;
- 19) droga publiczna klasy zbiorczej – oznaczona symbolem KDZ;
- 20) droga publiczna klasy lokalnej – oznaczona symbolem KDL;
- 21) drogi publiczne klasy dojazdowej - oznaczone symbolem KDD;
- 22) publiczny ciąg pieszo-jezdny– oznaczony symbolem KDX;
- 23) publiczny ciąg pieszy– oznaczony symbolem KX;
- 24) drogi gospodarcze transportu rolnego - oznaczone symbolem KDg.
- 25) drogi wewnętrzne - oznaczone symbolem KDW;
- 26) teren obsługi komunikacji - oznaczony symbolem KS/U.

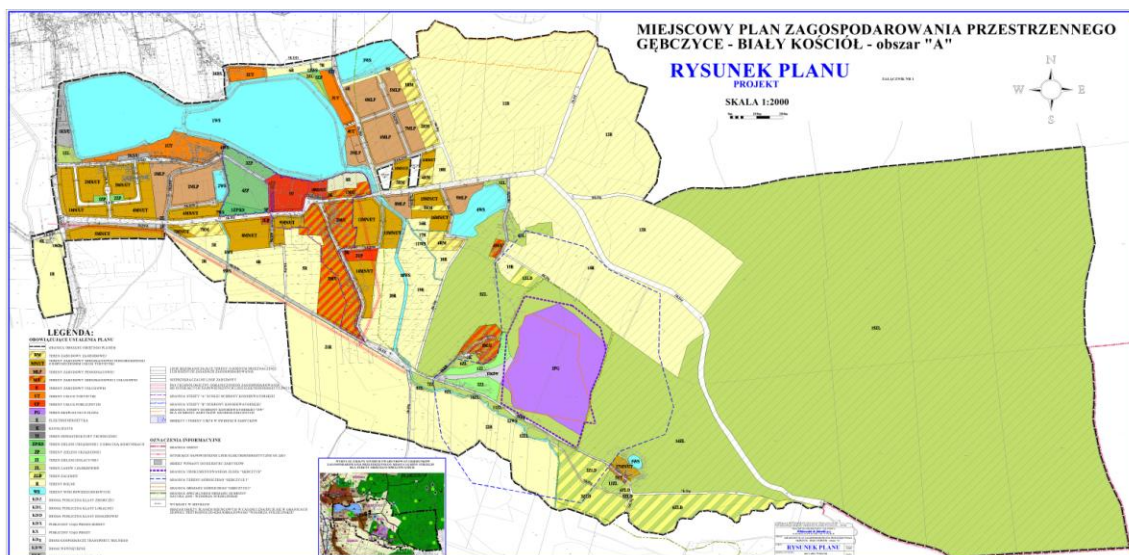
Opracowany plan miejscowy adaptuje ustalenia obowiązujących obecnie planów miejscowych wprowadzając zmiany w zakresie wyznaczenia nowych terenów: zabudowy zagrodowej, zabudowy mieszkaniowej jednorodzinnej, zabudowy mieszkaniowej jednorodzinnej z usługami turystyki, zabudowy pensjonatowej oraz zalesień. W planie przewidziano również poszerzenie terenu eksploatacji złoża granitu „Gębczyce” dla istniejącej kopalni granitu. Ustalenia planistyczne zostały również dostosowane do zakresu ustaleń wynikających z obowiązującej obecnie ustawy z dnia 27 marca 2003 r. o planowaniu i zagospodarowaniu przestrzennym (t.j. Dz. U. z 2023 r., poz. 977, ze zm.).

W zakresie infrastruktury technicznej i ochrony środowiska plan ustala:

1. Infrastruktura techniczna:
 - 1) realizację dystrybucyjnej sieci infrastruktury technicznej w liniach rozgraniczających dróg publicznych i wewnętrznych na zasadach określonych w przepisach odrębnych;
 - 2) w sytuacji braku możliwości spełnienia ustaleń pkt 1, w uzasadnionych przypadkach, dopuszcza się prowadzenie podziemnej dystrybucyjnej infrastruktury technicznej poza liniami rozgraniczającymi dróg publicznych i wewnętrznych.
2. Zaopatrzenie w wodę:

- 1) zaopatrzenie w wodę z sieci wodociągowej;
- 2) parametry sieci wodociągowej należy dostosować do wymagań przepisów odrębnych.
3. Kanalizacja sanitarna:
 - 1) odprowadzenie ścieków komunalnych do systemu kanalizacji sanitarnej, zgodnie z przepisami odrębnymi;
 - 2) parametry sieci kanalizacji sanitarnej należy dostosować do wymagań przepisów odrębnych.
4. Kanalizacja deszczowa:
 - 1) odprowadzenie wód opadowych i roztopowych do kanalizacji deszczowej, przy czym obowiązuje stosowanie rozwiązań polegających na zagospodarowaniu całości lub części wód w miejscu opadu, w szczególności poprzez gospodarcze wykorzystanie, odparowanie, rozsączanie do gruntu lub retencjonowanie na działce budowlanej wraz ze spowolnieniem ich odpływu do odbiornika, zgodnie z przepisami odrębnymi;
 - 2) parametry sieci kanalizacji deszczowej należy dostosować do wymagań przepisów odrębnych.
5. Elektroenergetyka:
 - 1) zasilanie odbiorców w energię elektryczną z dystrybucyjnej sieci elektroenergetycznej lub ze źródeł indywidualnych, w tym z wolnostojących urządzeń fotowoltaicznych o mocy zainstalowanej do 500kW oraz z urządzeń innych niż wolnostojące, zgodnie z przepisami odrębnymi, z wyłączeniem możliwości lokalizacji turbin wiatrowych o mocy większej niż mikroinstalacje w rozumieniu przepisów odrębnych;
 - 2) parametry sieci elektroenergetycznej należy dostosować do wymagań przepisów odrębnych;
 - 3) dopuszcza się lokalizację stacji transformatorowych na terenach inwestorów.
6. Zaopatrzenie w gaz:
 - 1) dostawa gazu z dystrybucyjnej sieci gazowej, przyłączanie obiektów zgodnie z wymogami przepisów odrębnych.;
 - 2) parametry sieci gazowej należy dostosować do wymagań przepisów odrębnych;
 - 3) dopuszcza się stosowanie indywidualnych zbiorników zaopatrzenia w gaz płynny, lokalizacja zbiorników i związanych z nimi instalacji zgodnie z wymogami przepisów odrębnych.
8. Zaopatrzenie w ciepło: zaopatrzenie z indywidualnych lub zbiorczych źródeł zaopatrzenia w ciepło, niepowodujących ponadnormatywnej emisji zanieczyszczeń do atmosfery zgodnie z przepisami odrębnymi oraz ze źródeł odnawialnych o mocy do 500kW;
9. Telekomunikacja: dostęp do usług telekomunikacyjnych, w tym sieci szerokopasmowych, podziemną lub radiową siecią telekomunikacyjną;
10. Gospodarka odpadami:
 - 1) odpady komunalne należy zagospodarować zgodnie z przepisami odrębnymi;
 - 2) odpady inne niż komunalne należy zagospodarować zgodnie z wymaganiami przepisów odrębnych.
- 1) Działalność gospodarcza nie może powodować ponadnormatywnych obciążeń środowiska uciążliwościami w zakresie hałasu, wibracji, emisji zanieczyszczeń pyłowych i gazowych, zanieczyszczenia wód podziemnych i powierzchniowych, natężenia pola elektromagnetycznego poza granicami terenu, do którego inwestor posiada tytuł prawny, z wyłączeniem inwestycji w zakresie elektroenergetyki lub telekomunikacji.
- 2) W granicach terenów MN/UT, MLP i M/U ustala się:
 - 1) zakaz lokalizacji obiektów związanych z prowadzeniem działalności zaliczonej zgodnie z przepisami odrębnymi do przedsięwzięć mogących zawsze znacząco oddziaływać na środowisko lub mogących potencjalnie znacząco oddziaływać na środowisko, z wyłączeniem inwestycji w zakresie budowy dróg i infrastruktury technicznej;
 - 2) zakaz prowadzenia działalności usługowej w zakresie: handlu komisowego pojazdami mechanicznymi, usług naprawczych pojazdów mechanicznych (w tym blacharstwa, lakiernictwa, usług wulkanizacyjnych), lokalizowania obiektów i urządzeń związanych ze

- składowaniem, gospodarczym wykorzystaniem i utylizacją odpadów i surowców wtórnych oraz usług związanych z przetwarzaniem drewna, kamienia oraz tworzyw sztucznych.
- 3) W granicach terenów zabudowy zagrodowej RM dopuszcza się chów i hodowlę zwierząt gospodarskich o obsadzie nie większej niż 40 Dużych Jednostek Przeliczeniowych (DJP)..
 - 4) Ustala się jako dopuszczalne poziomy hałasu wartości określone w obowiązujących przepisach odrębnych odpowiednio:
 - 1) na terenie RM – jak dla zabudowy zagrodowej
 - 2) na terenach MN/UT i MLP – jak dla zabudowy mieszkaniowej jednorodzinnej;
 - 3) na terenach M/U, U i UP – jak dla zabudowy mieszkaniowo-usługowej
 - 4) na terenach UT – jak dla terenów rekreacyjno-wypoczynkowych.
 4. W granicach obszaru specjalnej ochrony przyrody sieci NATURA 2000 „Wzgórza Strzebińskie” (PLH020074) obowiązują szczególne procedury związane z lokalizacją inwestycji określone w przepisach odrębnych.
 5. Obszar objęty planem znajduje się w całości w granicach Zespołu Przyrodniczo-Krajobrazowego „Wzgórza Strzebińskie” – obowiązują zakazy, nakazy i ograniczenia w zagospodarowaniu terenów określone w uchwale Nr XXXIX/348/10 Rady Miejskiej Strzelina z dnia 26 stycznia 2010 r.



Ryc. 1 Rysunek projektu miejscowego planu zagospodarowania przestrzennego GĘBCZYCE-BIAŁY KOŚCIÓŁ – obszar A
(źródło: opracowanie własne)

6. PROBLEMY OCHRONY ŚRODOWISKA ISTOTNE Z PUNKTU WIDZENIA REALIZACJI USTALEŃ PLANU

Ustalenia projektu planu przewidują na obszarze objętym planem lokalizację zabudowy zagrodowej, zabudowy mieszkaniowej jednorodzinnej, zabudowy mieszkaniowej jednorodzinnej z usługami turystyki, zabudowy pensjonatowej, mieszkaniowo-usługowej, usługowej, usług turystyki, usług publicznych, eksploatacji złoża, tereny rolnicze z zakazem zabudowy, tereny lasów i zadrzewień, tereny zalesień, wód powierzchniowych, infrastruktury technicznej (elektroenergetyka, kanalizacja) oraz dróg publicznych klasy zbiorczej, lokalnej, dojazdowej, dróg wewnętrznych, publicznych ciągów pieszo-jezdnych i pieszych, drogi gospodarcze transportu rolnego. Istotnym elementem zagospodarowania jest użytkowany turystycznie zbiornik wodny (teren 1WS), nad którym znajduje się rozwinięta infrastruktura wypoczynkowo-rekreacyjna.

Na części obszaru objętego planem znajduje się obszar specjalnej ochrony przyrody sieci NATURA 2000 „Wzgórza Strzebińskie” (PLH020074) – celem ochrony obszaru jest zapewnienie ochrony wyróżniającego się krajobrazu kulturowego i naturalnego o zróżnicowanych ekosystemach zasiedlanych przez wiele cennych gatunków roślin, zwierząt i grzybów, ochrona cennych

przyrodniczo siedlisk, ochrona korytarza ekologicznego Wzgórz Strzelińskich, ochrona obszarów wartościowych ze względu na możliwość zaspokajania potrzeb związanych z turystyką i wypoczynkiem, zasługujących na ochronę ze względu na walory widokowe, estetyczne, krajobrazowe i przyrodnicze.

Obszar objęty planem ponadto znajduje się w całości w granicach Zespołu Przyrodniczo-Krajobrazowego „Wzgórz Strzelińskie”, w którym obowiązują zakazy, nakazy i ograniczenia w zagospodarowaniu terenów określone w uchwale Nr XXXIX/348/10 Rady Miejskiej Strzelina z dnia 26 stycznia 2010 r.

W trakcie procedury opiniowania projektu planu oraz uzgadniania w zakresie wpływu ustaleń planu na przedmiot ochrony obszaru sieci NATURA 2000 „Wzgórz Strzelińskie” (PLH020074) Regionalny Dyrektor Ochrony Środowiska we Wrocławiu odmówił uzgodnienia projektu mpzp wskazując, że na działkach nr 82/7, 82/13, 82/14 i 113/1 występują 2 płaty chronionego siedliska przyrodniczego 6510 (niżowe i górskie łąki świeże użytkowane ekstensywnie), które powinny zostać wyłączone z jakiegokolwiek zabudowy. Ponieważ część ww działek w obecnie obowiązującym planie miejscowym przeznaczona jest na cele zabudowy usług turystyki i rekreacji (UT) zachodzi obawa roszczeń odszkodowawczych ze strony właścicieli gruntów w przypadku wprowadzenia zakazu zabudowy ww terenów. Ze względu na trudne do określenia przedłużenie procedury planistycznej obejmującej cały obszar projektu miejscowego planu zagospodarowania przestrzennego GĘBCZYCE – BIAŁY KOŚCIÓŁ, dokonano podziału na 2 obszary: A i B, przy czym obszar B złożony z 2 wydzielonych terenów, na których wskazano lokalizację płatów chronionego siedliska przyrodniczego 6510 będzie procedowany na dalszym etapie prac projektowych odrębnym trybem.

Istotnym z punktu widzenia ochrony środowiska skutkiem realizacji ustaleń planu jest stan czystości wód gruntowych i powierzchniowych, ubytek gruntów rolnych (zniszczenie wierzchniej warstwy gruntów) oraz emisja hałasu związana z funkcją zabudowy i dróg publicznych. Ze względu na przeznaczenie terenów na cele inwestycyjne w obszarze istniejącej zabudowy wsi oraz bezpośrednio w jej sąsiedztwie, poza terenami cennymi pod względem środowiskowym, oddziaływanie ustaleń planu na stan środowiska przyrodniczego należy uznać za niezagrażające walorom przyrodniczym. Realizacja zabudowy mieszkaniowej jednorodzinnej, pensjonatowej oraz usług turystyki w bezpośrednim otoczeniu zbiornika wodnego (IWS) sprawia, że kwestie prawidłowej gospodarki ściekowej w tym rejonie są jednym z najważniejszych problemów do rozwiązania. Kolejnym ważnym problemem dla środowiska jest poszerzenie terenu eksploatacji istniejącej kopalni na bazie udokumentowanego złoża granitu „Gębczyce”. Obecnie złożo granitu jest eksploatowane w istniejącym wyrobisku kopalni; na tym terenie, w zachodniej części terenu eksploatacji, znajduje się również zaplecze administracyjno-techniczne i przeładunkowe. W bezpośrednim sąsiedztwie wyrobiska znajdują się zabudowania dawnego zakładu górniczego, w tym budynki mieszkalne. Przewidywane poszerzenie złoża dotyczy wschodnich obrzeży zakładu wydobywczego, przy czym na udokumentowanym złożu znajduje się drzewostan, będący własnością Skarbu Państwa, w użytkowaniu wieczystym Polskich Kopalni Granitu sp. z o. o. ul. Rydlówka 5, 30-363 Kraków. Korzystne dla zachowania bioróżnorodności środowiska jest pozostawienie w dotychczasowym leśnym użytkowaniu kompleksów leśnych w środkowej i wschodniej części obszaru objętego planem oraz zalesienie nowych terenów.

7. CELE OCHRONY ŚRODOWISKA USTALONE NA SZCZEBLU MIĘDZYNARODOWYM, WSPÓLNOTOWYM LUB KRAJOWYM.

1) Dokumenty o znaczeniu międzynarodowym:

- a) dyrektywa Rady 79/409/EWG z dnia 2 kwietnia 1979 r. w sprawie ochrony dzikiego ptactwa (Dz.U.U.E.L.79.103.1 z późn. zm.) – zgodnie z którą należy podjąć środki w celu ochrony, zachowania lub przywrócenia wystarczającej różnorodności i obszaru naturalnych siedlisk wszystkich gatunków ptactwa. Środki te obejmują głównie:
 - stworzenie obszarów ochrony;

- utrzymanie naturalnych siedlisk i gospodarowanie nimi w ramach obszarów ochrony i poza nimi;
- przywracanie zniszczonych biotopów, a także tworzenie nowych biotopów.

Projekt planu realizuje ww cele przez wyznaczenie obszarów ochrony naturalnych siedlisk ptaków, w szczególności w granicach obszaru specjalnej ochrony siedlisk sieci NATURA 2000 "Wzgórza Strzelińskie" (PLH020074).

- b) dyrektywa Parlamentu Europejskiego i Rady 85/337/EWG z dnia 27 czerwca 1985 r. w sprawie oceny wpływu wywieranego przez niektóre przedsięwzięcia publiczne i prywatne na środowisko (Dz.U.UE.L.85.175.40 z późn. zm.) – która ma zastosowanie do oceny skutków środowiskowych wywieranych przez przedsięwzięcia publiczne i prywatne, które mogą znacząco oddziaływać na środowisko.

Projekt planu realizuje ww cele przez przyjęcie ustaleń ograniczających w granicach terenów MN/UT, MLP i M/U lokalizację obiektów związanych z prowadzeniem działalności zaliczonej zgodnie z przepisami odrębnymi do przedsięwzięć mogących zawsze znacząco oddziaływać na środowisko lub mogących potencjalnie znacząco oddziaływać na środowisko, z wyłączeniem inwestycji w zakresie budowy dróg i infrastruktury technicznej.

- c) dyrektywa Rady 92/43/EWG z dnia 21 maja 1992 r. w sprawie ochrony siedlisk przyrodniczych oraz dzikiej fauny i flory (Dz.U.UE.L.92.206.7 z późn. zm.) – której celem jest m.in. odtworzenie lub zachowanie siedlisk przyrodniczych i gatunków, objętych zakresem zainteresowania Wspólnoty, we właściwym stanie ochrony, konieczne jest wyznaczenie specjalnych obszarów ochrony w celu stworzenia spójnej europejskiej sieci ekologicznej zgodnie z wyznaczonym harmonogramem.

Projekt planu realizuje ww cele przez wskazanie obszarów ochrony siedlisk przyrodniczych i gatunków, w szczególności obszaru specjalnej ochrony siedlisk sieci NATURA 2000 "Wzgórza Strzelińskie" (PLH020074).

- d) dyrektywy Rady 96/62/WE z dnia 27 września 1996 r. w sprawie oceny i zarządzania jakością otaczającego powietrza (Dz.U.UE.L.96.296.55 z późn. zm.) – która w celu ochrony środowiska jako całości oraz zdrowia ludzkiego wskazuje, że należy unikać, zapobiegać lub zmniejszać stężenia szkodliwych substancji zanieczyszczających powietrze, jak również ustanowić wartości dopuszczalne i/lub progi alarmowe określone dla zanieczyszczenia otaczającego powietrza.

Projekt planu realizuje ww cele przez wskazanie obowiązku przestrzegania lokalnych przepisów w ww zakresie w szczególności uchwały NR XLI/1407/17 Sejmiku Województwa Dolnośląskiego z dnia 30 listopada 2017 r. w sprawie wprowadzenia na obszarze województwa dolnośląskiego, z wyłączeniem Gminy Wrocław i uzdrowisk, ograniczeń i zakazów w zakresie eksploatacji instalacji, w których następuje spalanie paliw,

- e) dyrektywa Parlamentu Europejskiego i Rady 2002/49/WE z dnia 25 czerwca 2002 r. odnosząca się do oceny i zarządzania poziomem hałasu w środowisku (Dz.U.UE.L.02.189.12).

Projekt planu realizuje cele dyrektywy przez ustalenie dopuszczalnych poziomów hałasu dla terenów chronionych zgodnie z Rozporządzeniem Ministra Środowiska z dnia 14 czerwca 2007 r. w sprawie dopuszczalnych poziomów hałasu w środowisku (tekst jednolity Dz. U. Nr z 2014 r., poz. 112, ze zmianami).

2) dokumenty o znaczeniu krajowym:

- a) Polityka Ekologiczna Państwa 2030 – której głównym celem jest rozwój potencjału środowiska na rzecz obywateli i przedsiębiorców, ujęte w trzech celach środowiskowych:
- cel szczegółowy I: Środowisko i zdrowie. Poprawa jakości środowiska i bezpieczeństwa ekologicznego;
 - cel szczegółowy II: Środowisko i gospodarka. Zrównoważone gospodarowanie zasobami środowiska;

- cel szczegółowy III: Środowisko i klimat. Łagodzenie zmian klimatu i adaptacja do nich oraz zarządzanie ryzykiem klęsk żywiołowych;
 - 2 cele horyzontalne: (1) Środowisko i edukacja. Rozwijanie kompetencji (wiedzy, umiejętności i postaw) ekologicznych społeczeństwa, (2) Środowisko i administracja. Poprawa efektywności funkcjonowania instrumentów ochrony środowiska.
- Projekt planu realizuje ww cele przez minimalizowanie sytuacji konfliktowych występujących między funkcjami gospodarczymi a funkcjami ekologicznymi.
- b) Polityka Energetyczna do 2030 r. – zakładająca wzrost w finalnym zużyciu energii wykorzystania energii ze źródeł odnawialnych do 15% w 2020 r. i do 20% w 2030 r.. Projekt planu realizuje ww cel przez ustalenia dotyczące lokalizacji urządzeń do produkcji energii z odnawialnych źródeł o mocy do 500kW, zgodnie z ustaleniami studium uwarunkowań i kierunków zagospodarowania przestrzennego Gminy Strzelin.
 - c) Strategia Rozwoju Województwa Dolnośląskiego 2030 przyjęta uchwałą nr L/1790/18 Sejmiku Województwa Dolnośląskiego z dnia 20 września 2018 r., której celem jest wskazanie niezbędnych dla obszaru Województwa Dolnośląskiego kierunków rozwoju gospodarczego i infrastrukturalnego. Dokument ten stanowi narzędzie do poprawy warunków życia mieszkańców Dolnego Śląska, m.in. poprzez zwiększanie ich zaangażowania w realizację zadań publicznych, a tym samym zwiększanie poczucia odpowiedzialności za harmonijny rozwój regionu.
 - d) Plan Zagospodarowania Przestrzennego Województwa Dolnośląskiego, Perspektywa 2020, przyjęty Uchwałą Nr XIX/438/20 Sejmiku Województwa Dolnośląskiego z dnia 16 czerwca 2020 r., opublikowany w Dzienniku Urzędowym Województwa Dolnośląskiego z dnia 30 czerwca 2020 r. poz. 4036.
 - e) Uchwała NR XLI/1407/17 Sejmiku Województwa Dolnośląskiego z dnia 30 listopada 2017 r. w sprawie wprowadzenia na obszarze województwa dolnośląskiego, z wyłączeniem Gminy Wrocław i uzdrowisk, ograniczeń i zakazów w zakresie eksploatacji instalacji, w których następuje spalanie paliw, opublikowana w Dzienniku Urzędowym Województwa Dolnośląskiego z dnia 8 grudnia 2017 r. poz. 5155.

Wymienione w tych dokumentach zasady uwarunkowań zagospodarowania przestrzennego sprzyjają realizacji proekologicznych kierunków i form zagospodarowania przestrzeni regionu, województwa, powiatu i gminy.

Opracowany projekt miejscowego planu zagospodarowania przestrzennego dla miejscowości Nowolesie nie narusza zasad określonych w ww dokumentach tj. nie wpływa negatywnie na chronione elementy środowiska przyrodniczego (florę i faunę), nie spowoduje znaczącego, negatywnego wzrostu emisji zanieczyszczeń do atmosfery i ponadnormatywnego zwiększenia poziomu hałasu, sprzyja minimalizacji sytuacji konfliktowych występujących między funkcjami gospodarczymi a funkcjami ekologicznymi. Plan nie narusza celów i przedmiotu ochrony obszaru specjalnej ochrony przyrody sieci NATURA 2000 „Wzgórza Strzelińskie” (PLH020074) oraz uwzględnia zasady ochrony środowiska określone uchwałą Nr XXXIX/348/10 Rady Miejskiej Strzelina z dnia 26 stycznia 2010 r. w sprawie utworzenia Zespołu Przyrodniczo-Krajobrazowego „Wzgórza Strzelińskie”. Dodatkowo plan wprowadza ustalenia dla terenów nowych zalesień co wzbogaci docelowo stan środowiska i jego bioróżnorodność.

8. OCENA STANU I FUNKCJONOWANIA ŚRODOWISKA.

8.1 Położenie, morfologia.

Teren objęty planem położony jest w granicach obrębu geodezyjnego Gębczyce oraz w części północnej w niwelkim fragmencie obrębu Biały Kościół i znajduje się w południowej części Gminy Strzelin, granicząc od strony południowo-wschodniej z gminą Przeworno. W granicy opracowania znajdują się tereny zainwestowane wsi Gębczyce, lasy, grunty rolne i duże zbiorniki wodne użytkowane głównie turystycznie. Wieś Gębczyce, i pobliski Biały Kościół, znajduje się w

obrębnie mezoregionu Wzgórz Niemczańsko-Strzelińskich będących częścią Przedgórze Sudeckiego, w obrębnie mikroregionu Wzgórz Strzelińskich. Na zachód od obszaru objętego planem znajduje się obniżenie doliny Oławy, dzielące w tym rejonie Wzgórze Niemczańsko-Strzelińskie na 2 podregiony: Wzgórze Lipowe (na zachód) i Wzgórze Strzelińskie (na wschód).

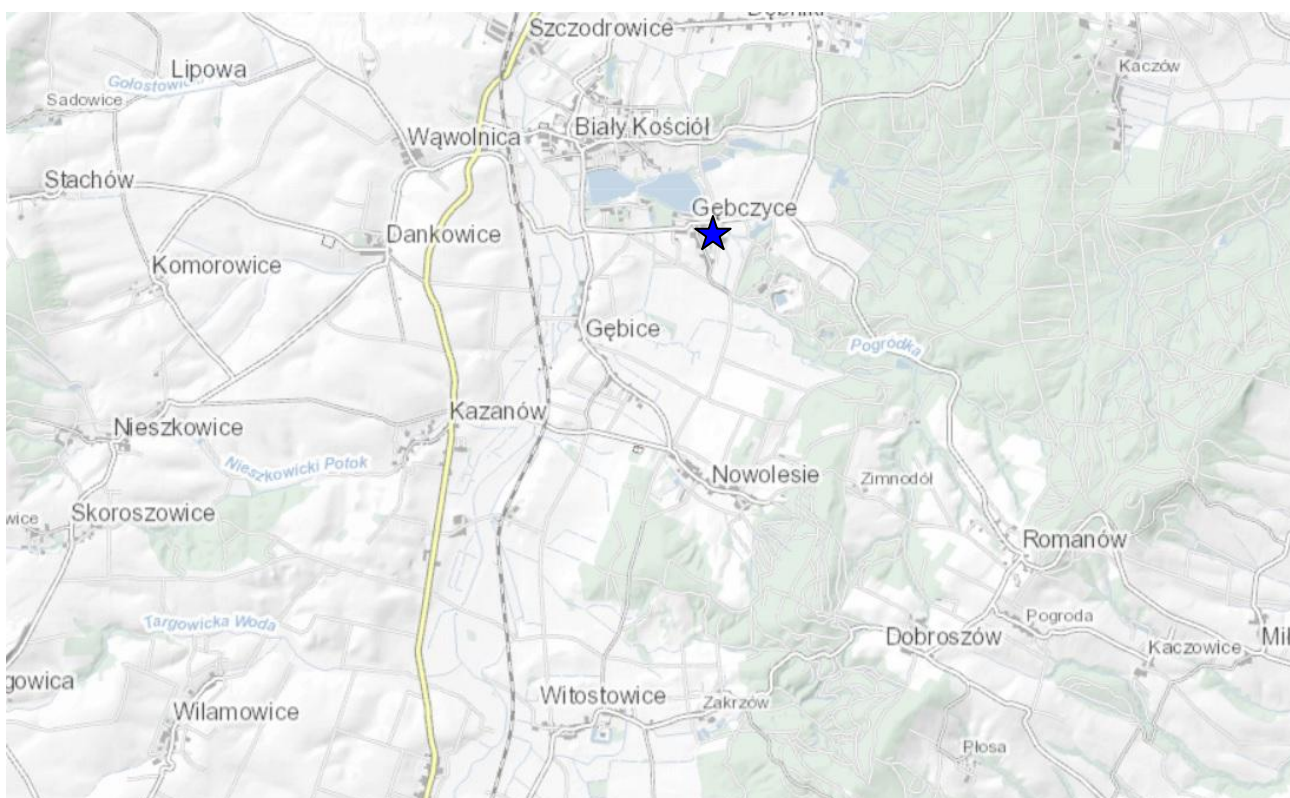
Pod względem geologicznym Wzgórze Strzelińskie należą do bloku przedsudeckiego. Zbudowane są ze staropaleozoicznych skał metamorficznych: gnejsów, łupków łuszczkowych, kwarcytów, łupków kwarcowych, amfibolitów, marmurów, poprzecinanych licznymi żyłami karbońskich i permskich kwaśnych skał magmowych, tzw. granitów (granity, granodioryty, tonality), a także trzeciorzędowymi bazaltami. Częściowo przykrywają je skały osadowe, wieku mioceniowego (iły) i plejstoceńskiego (gliny, lessy). W obrębnie wyższych wyniesień Wzgórz Strzelińskich na powierzchnię wychodzi krystaliczne podłoże (głównie granitognejsy i granity). Litologia warstw powierzchniowych wschodniej części gminy jest bardziej zróżnicowana i obejmuje gliny zwałowe dennej moreny środkowopolskiej, piaski i żwiry wodnolodowcowe oraz wychodnie osadów trzeciorzędowych serii poznańskiej (głównie iły).

Dno doliny Oławy i doliny jej dopływów wypełniają holocenijskie piaski i żwiry rzeczne. W miejscu, gdzie dolina Oławy się poszerza spotkać też można rzeczne osady terasy bałtyckiej.

Dolina Oławy, w południowej części rozszerzająca się w Kotlinę Henrykowską, jest formą płaskodenną, z równiną aluwialną o szerokości do 1,5 km, na jej zboczach występują grube płyty lessu. Dno doliny znajduje się na wysokości poniżej 200 m n.p.m. Ku zachodowi teren nieco się podnosi, a doliny rzeczne są głębsze. Do głębszych form dolinnych należy dolina Zamecznego Potoku koło Muszkowic, gdzie ustanowiono rezerwat przyrody Muszkowicki Las Bukowy. Na jej zboczach licznie występują formy osuwiskowe.

Teren objęty planem jest położony na zboczu o zachodniej ekspozycji, na wysokości od ok. 172m n.p.m. od strony Doliny Oławy, do ok. 266m n.p.m. w części wschodniej.

Ogólne nachylenie obszaru planu jest w kierunku zachodnim, przy czym w obrębnie poszczególnych terenów można zauważyć lokalne zróżnicowania nachyleń wynikające m.in. z przebiegających obniżień dolinnych. Na omawianym obszarze występują duże otwarte zbiorniki wodne będące pozostałością po dawnej żwirowni (ośrodek rekreacyjny – tereny 1WS, 2WS) oraz po eksploatacji granitu (wyrobisko zalane wodami opadowymi – teren 4WS). Zbiorniki te są obecnie wykorzystywane na cele rekreacyjno-turystyczne, w tym przez wędkarzy, takie ich przeznaczenie jest również w obowiązującym planie miejscowym. Wody powierzchniowe spływają ze wzgórz rowami melioracyjnymi w kierunku zachodnim (przez tereny leśne) oraz w kierunku północnym (od strony południowych granic planu. Zbiorniki wodne są zasilane wodami potoków Cisek i Pogródka.



Ryc. 2 Położenie obszaru objętego planem
(Źródło: <http://geoportal.dolnyslask.pl>)

8.2 Hydrografia

Omawiany obszar należy do przedsudeckiego regionu hydrogeologicznego (XXX), a w jego ramach do podregionu podsudeckiego (XXV 3).

Obszar objęty planem w całości leży w zlewni rzeki Oławy przepływającej na zachód od granic planu. Na omawianym obszarze występują duże otwarte zbiorniki wodne będące pozostałością po dawnej żwirowni (ośrodek rekreacyjny – tereny 1WS, 2WS) oraz po eksploatacji granitu (wzrostek zalane wodami opadowymi – teren 4WS). Zbiorniki te są obecnie wykorzystywane na cele rekreacyjno-turystyczne, w tym przez wędkarzy, takie ich przeznaczenie jest również w obowiązującym planie miejscowym. Wody powierzchniowe spływają ze wzgórz rowami melioracyjnymi w kierunku zachodnim (przez tereny leśne) oraz w kierunku północnym (od strony południowych granic planu). Zbiorniki wodne są zasilane wodami potoków Ciszek i Pogrodka. Użytki rolne w południowej części planu są w większości zdrenowane. Wzdłuż dróg publicznych znajdują się rowy odwadniające, którymi odprowadzane są wody opadowe i roztopowe z nawierzchni utwardzonych dróg. Na obszarze objętym planem występują grunty słabo przepuszczalne (gliny, pyły), a lokalnie również bardzo słabo przepuszczalne lite skały słabo uszczelinione.

Wody opadowe są odprowadzane z terenów zabudowy wsi oraz przyległych gruntów rolnych w sposób zorganizowany za pomocą rowów melioracyjnych oraz lokalnych urządzeń melioracyjnych (drenażu), część wód opadowych wsiąka w podłoże i jest gromadzona na terenach leśnych w poszyciu. W granicach obszaru objętego planem nie występuje zagrożenie powodziowe – najbliższym położonym ciekim mogącym stworzyć takie zagrożenie jest rzeka Oława przepływająca w odległości ok. 200 m na zachód od granicy planu (licząc od linii rozgraniczającej terenu 1R). Na granicy terenu 1R przebiega ciek płynący równolegle do koryta rzeki Oławy, łączący się z nią w odległości ok. 850 m na północ.

8.3 Budowa geologiczna.

Część południowa Gminy Strzelin związana ze Wzgórzami Strzelińskimi jest bardziej pofałdowana i lesista. Ciągi dolin rzecznych akcentowane są w krajobrazie pasmami zieleni łąkowej towarzyszącymi korytom rzek oraz pasmami zadrzewień zachowanymi na zboczach dolinnych. Płaskie dna dolin zajmują użytki zielone, w obrębie, których meandrują koryta rzeczne. Górzysty, zalesiony krajobraz o urozmaiconej rzeźbie reprezentowany jest w obrębie Wzgórz Strzelińskich. W kontraście z płaską, lekko falistą powierzchnią północnej, nizinnej części gminy, obszar ten stanowi szczególny ewenement krajobrazowy o dużej wartości.

Pod względem geologicznym Wzgórze Strzelińskie należą do bloku przedsudeckiego. Zbudowane są ze staropaleozoicznych skał metamorficznych – gnejsów, łupków łyszczykowych, kwarcytów, łupków kwarcowych, amfibolitów, marmurów, poprzecinanych licznymi żyłami karbońskich i permskich kwaśnych skał magmowych, tzw. granitów (granity, granodioryty, tonality), a także trzeciorzędowymi bazaltami. Częściowo przykrywają je skały osadowe, wieku miocenijskiego (iły) i plejstocenijskiego (gliny, lessy). Utwory trzeciorzędowe reprezentowane są przez zwietrzeliny granitów, granitoidów oraz występujące w morfologicznych zagłębieniach utwory piaszczysto-żwirowe oraz ilaste. Miąższość trzeciorzędu jest niewielka, ściśle związana z morfologią krystalicznego podłoża i wynosi od kilku do kilkunastu metrów.

Na powierzchni dominują osady czwartorzędowe. Reprezentują one osady plejstocenijskich zlodowaceń: południowopolskiego, środkowopolskiego, północnopolskiego oraz osady holocenu. We wszystkich poziomach stratygraficznych występują kompleksy piaszczysto-żwirowe o różnej genezie.

Najszerze rozprzestrzenienie, mają dwa poziomy piasków i żwiry wodnolodowcowych z okresu zlodowacenia środkowopolskiego rozdzielone gliną zwałową oraz piaszczysto-żwirowe utwory rzeczne. Mniejsze znaczenie praktyczne mają, tylko lokalnie występujące, płyty piasków i żwirów rzecznych, polodowcowe piaski i żwiry kemów oraz moren czołowych, a także piaski i żwiry rzecznych tarasów nadzalewowych i zalewowych. Osady z okresu zlodowacenia środkowopolskiego wykształcone są w postaci utworów zastoiskowych (mułki i iły), piasków i żwirów wodnolodowcowych oraz glin zwałowych. Osady zlodowacenia północnopolskiego to piaski, żwiry i mułki rzeczne. W najmłodszym okresie czwartorzędowego, holocenie, dominują piaski ze żwirami, mułki rzeczne i namuły o niewielkiej miąższości.

Warunki geologiczne dla posadawiania obiektów budowlanych są przeważnie korzystne. Grunty utworzone z piasków i glin są nośne i posiadają dobre parametry fizykomechaniczne. Gliny mogą jednak ulec uplastycznieniu pod wpływem nawilgocenia. Miejsca występowania mad wskazuje się jako niekorzystne.

Przedmiotem ustaleń planu jest również teren eksploatacji złoża granitu Gębczyce. Teren złoża granitu „Gębczyce” objęty projektem planu znajduje się w granicach Wzgórz Strzelińskich, na północno-zachodni stoku wzniesienia o kulminacji 221 m n.p.m., znajdującego się poza granicami obszaru objętego planem. Morfologia terenu cechuje się urozmaiconą rzeźbą, o różnicach poziomu terenu sięgających kilkunastu metrów. W obrębie wyrobiska kopalni występują pionowe ściany o wysokości kilkunastu metrów. Dno części eksploatowanej wyrobiska jest systematycznie drenowane, natomiast pozostałe zagłębienia są wypełnione wodą. Udokumentowane złożo granitu Gębczyce jest częścią granitoidowego masywu strzelińskiego i stanowi intruzję wciśniętą w metamorficzne skały zewnętrznej strefy Sudetów Wschodnich i ich przedpola. Granity karbońskie i metamorficzne skały ich osłony ukazują się tu fragmentarycznie na powierzchni spod osadów kenozoicznych.

8.4 Warunki wodne

Na terenie Gminy Strzelin nie występują Główne Zbiorniki Wód Podziemnych. Wody podziemne występują na głębokościach 0,8-4,0 m poniżej poziomu terenu w części północnej gminy, natomiast w części należącej do Wzgórz Strzelińskich występują w wietrzelinach i szczelinach na głębokości 0,5-2 m. Pod względem hydrologicznym, gmina położona jest w Podregionie Wrocławskim i

charakteryzuje się deficytowym wskaźnikiem zasobności w wodę podziemną wynoszącym 55 m³/dobę/km². Korzystne warunki hydrologiczne są wyłącznie w obrębach dolin rzecznych, których wydajność wynosi do kilkudziesięciu metrów sześciennych na godzinę. Mniej korzystne są w rejonach zalegania gruntów trudno przepuszczalnych. Wydajność na tych obszarach wynosi około kilkunastu metrów sześciennych na godzinę.

Wody podziemne w obrębie Doliny Oławy występują w porowych utworach czwartorzędowych na głębokości ok. 10 m.

W obrębie Wzgórz Strzelińskich, obejmujących większość obszaru objętego planem, występują wody szczelinowe w utworach krystalicznych paleozoiku i prekambriu. Wydajność ich jest stosunkowo niska: od 2 do 10 m²/h. Pierwszy poziom użytkowy wód podziemnych jest prawie w całości izolowany od powierzchni utworami gliniastymi.

W obszarze eksploatowanego złoża granitu Gębczyce warunki hydrogeologiczne są korzystne pod względem prowadzonej obecnie i przyszłej eksploatacji powierzchniowej. Dolna granica udokumentowania znajduje się powyżej ewentualnego poziomu zwierciadła szczelinowych wód gruntowych. W trakcie wierceń i eksploatacji złoża nie stwierdzono dopływów wodnych, rejon złoża jest pozbawiony horyzontów wód wglębnych. Wody opadowe infiltrują przez zwietrzelinę i są źródłem zasilania strefy wód szczelinowych w krystalicznym podłożu. W istniejących wyrobiskach gromadzą się wody opadowe, które są sukcesywnie odpompowywane do potoku płynącego na południe od terenu kopalni.

8.5 Warunki glebowe

Na terenie badań występują gleby o stosunkowo wysokiej przydatności rolniczej. W obrębie Wsi Gębczyce, poza terenami zurbanizowanymi i zalesionymi stokami w środkowej i wschodniej części obrębu, dominują gleby bielcowe i pseudobielcowe, kompleksu pszennego dobrego. Na części gruntów w obniżeniu dolinym, w którym znajdują się otwarte zbiorniki wodne pozostałe po dawnej żwirowni, występują gleby glejowe i mady użytkowane jako użytki zielone. Sporadycznie występują tu też gleby brunatne kompleksu żytniego słabego.

Na terenach zalesionych występują gleby bielcowe i pseudobielcowe.

Na terenach zabudowanych gleby zostały częściowo przekształcone i zniszczone, na części terenu pozostały w stanie dotychczasowym.

8.6 Flora i fauna.

W podziale geobotanicznym gmina położona jest w Prowincji Niżowo-Wyżynnej, Środkowoeuropejskiej Dział Bałtycki, Pododdział Pas Kotlin Podgórskich, Kraina Kotliny Śląska, Okręg Przedgórze Sudeckiego. Lasy zlokalizowane w granicach gminy Strzelin należą do lasów klasy I zakwalifikowanych do celów gospodarczych. W przeważającej części stanowią lasy mieszane o przewadze takich gatunków, jak: dąb (38,80% powierzchni leśnej), świerk (19% powierzchni leśnej), sosna (11,54% powierzchni leśnej) i buk. Spośród lasów na terenie gminy wyodrębniono 6 typów siedliskowych: las wyżynny, las mieszany wyżynny, las świeży, las mieszany świeży, las jesionowy, las wilgotny. Lasy na terenie gminy charakteryzują się bardzo żyznymi siedliskami z największym udziałem (ok. 85,2% powierzchni leśnej) lasu świeżego, lasu wilgotnego oraz lasu wyżynnego. Pozostałe lasy zaliczane są do lasów mieszanych oraz olsów.

Lesistość gminy Strzelin kształtuje się na poziomie 8,6%. Lasy położone na terenie gminy Strzelin znajdują się w zarządzie Nadleśnictwa Henryków, które swym zasięgiem obejmuje część Wzgórz Niemczańsko-Strzelińskich, będących największym członem wschodniej części mezoregionu przyrodniczo-leśnego Przedgórze Sudeckiego.

Obszar Wzgórz Strzelińskich odznacza się zróżnicowaniem warunków siedliskowych, wynikających z wyniesienia terenu (Gromnik 392 m n.p.m., okolice Białego Kościoła 182 m n.p.m.), charakteru podłoża skalnego i pokrywy glebowej oraz warunków wodnych. Odzwierciedleniem tego zróżnicowania jest różnorodność zbiorowisk roślinnych na obszarze mikroregionu Wzgórz Strzelińskich. Stwierdzono tu 8 zespołów leśnych, wśród nich zespoły

terenów nizinnych, lasy o charakterze podgórskim i podgórskie formy wysokościowe górskich zespołów. Występują tu kwaśne dąbrowy, różne postaci grądów, nizinne i podgórskie zespoły łągów, żyzne i kwaśne buczyny górskie. Cenne są także, spotykane tu sporadycznie, fragmenty muraw kserotermicznych oraz zbiorowiska łąkowe, szczególnie te, z udziałem chronionych i rzadkich gatunków roślin np.: pełnika europejskiego *Trollius europaeus*, zimowita jesiennego *Colchicum autumnale* (Pender 1990). Obszar wyróżnia się dużym bogactwem biocenotycznym.

W tak zróżnicowanych warunkach siedliskowych w skład zbiorowisk roślinnych wchodzi gatunki zarówno o niżowym jak i górskim charakterze, w tym 28 taksonów podlegających prawnej ochronie.

W strukturze użytkowania przestrzeni rolnej przeważają grunty orne. Cechą ekosystemu rolnego nazywanego agrocenozą jest ujednoczenie struktury gatunkowej roślin oraz występowanie chwastów konkurujących z roślinami uprawnymi. Tereny rolnicze urozmaicają grupy zadrzewień i zakrzewień zajmujących zazwyczaj niewielkie powierzchnie, a w części środkowej i wschodniej planu obszary leśne stanowiące rozleglejsze kompleksy.

Sporadycznie występują tu również zgrupowania drzew w postaci przydrożnych szpalerów tworząc pozytywny akcent krajobrazowy. Na terenach zagospodarowanych rolniczo uprawiane są również drzewa i krzewy owocowe w sadach, ponadto w ogrodach przydomowych uprawiane są różne gatunki warzyw. Nie występują tu pomniki przyrody ani stanowiska roślin chronionych.

Wyspowe położenie lasów na Wzgórzach Strzelińskich, pośród zagospodarowanych terenów podlegających antropopresji, decyduje o ich dużym znaczeniu dla zachowania reprezentatywnych dla regionu zasobów gatunkowych świata roślin i zwierząt.

Ze względu na zróżnicowane warunki hydrologiczne występowanie zwierząt związanych ze środowiskiem wodnym nie jest jednolite. Spływające z Masywu Gromnika potoki i strumienie są względnie czyste, ale mało zasobne w wodę, a niektóre z nich wysychają podczas lata. W obniżeniach terenu okresowo pojawiają się małe zbiorniki zasilane wodą deszczową. Spośród owadów na obszarze objętym planem występują: z biegaczowatych - biegacz skórzasty *Carabus coriaceus*, *Carabus granulatus*, biegacz ogrodowy *Carabus hortensis* oraz liczna populacja *Carabus ullnichi*, *Carabus nemoralis*, z błonkówek – trzmiel ziemny *Bombus terrestris*, trzmiel leśny *Bombus silvarum*, trzmiel ogrodowy *Bombus hortorum*. We fragmentach lasu świerkowego stwierdzono również pają królowej *Pappilio machaon* i trzmieła *Bombus agrorum*.

Na uwagę zasługuje herpetofauna tego obszaru. Stwierdzono tu występowanie 10 gatunków płazów i 4 gadów. Spośród traszek występują tu 2 gatunki: traszka zwyczajna *Triturus vulgaris* i rzadsza traszka górską *Triturus alperstis*, korzystające w okresie godowym z różnych zbiorników wodnych od kałuż i wypełnionych wodą kolein po przydrożne rowy, strumyki, rozlewiska i płytkie zbiorniki powyrobiskowe. W wyrobiskach poeksploatacyjnych granitu występuje kumak nizinny *Bombina bombina*, który znajduje tu miejsce godów. W rejonie zbiornika wodnego w Białym Kościele stwierdzono występowanie ropuchy zielonej *Buto viridis*, a miejscem rozrodu ropuchy szarej jest zachodnia część kompleksu leśnego i okolice wsi Biały Kościół. Jedną z rzadziej występujących w okolicy Białego Kościoła, Gębczyc i Dębnik jest rzekotka drzewna *Hyla arborea*.

Z żab brunatnych stwierdzono pospolitą żabę trawną *Rana temporaria* oraz mniej liczną żabę moczarową *Rana arvalis*, a z żab zielonych żabę wodną *Rana esculenta* i żabę śmieszkę *Rana ridibunda*. Spośród gadów najliczniejsza jest jaszczurka żyworodna *Lacerta vivipara*, rzadziej występuje jaszczurka zwinka *Lacerta agilis* i padalec zwyczajny *Anguis fragilis*. Nie potwierdzono w tej okolicy w wiarygodny sposób występowania gniewosza plamistego *Coronella austriaca* i zmiji zygzakowanej *Vipera berus*. Coraz rzadziej spotykany jest zaskroniec zwyczajny *Natrix natrix*.

Fauna Wzgórz Strzelińskich liczy ponad 100 gatunków ptaków z czego 19 to ptaki rzadkie (w tym: kania rdzawa wymieniana w Polskiej Czerwonej Księdze Zwierząt w kategorii O, zagrożony na Śląsku srokosz, a także siniak, dzięcioł średni, świergotek łąkowy, świerszczak i muchołówka białoszyja - gatunki potencjalnie zagrożone, o ograniczonym występowaniu lub silnym

spadku liczebności). Pozostałych 80 to gatunki również chronione określone jako pospolite i dość liczne.

W obrębie kompleksów leśnych Wzgórz Strzelińskich występują: pszczołojad *Pemis apivorus*, kania ruda *Milvus milvus*, jastrząb *Accipiter gentilis*, pleszka *Phoenicurus phoenicurus*, kruk *Corvus corax*, gil *Pyrrhula pyrhulla*. Fragment kompleksu leśnego z domieszką buczyny w wierchołkowej partii wzgórz, na wschód od Nowolesia to stanowisko lęgowe siniaka *Columba oenas* oraz licznej populacji muchołówki białoszyjej *Ficedula albicollis*. Na łąkach i w pasch zadrzewień (w skarpach i nasypach) w pobliżu Doliny Oławy występuje kłaskawka *Saxicola torquata*. Z grupy gatunków rzadkich o stałych miejscach gniazdowania w Białym Kościele stwierdzono bociana białego *Ciconia ciconia*, a w Gębczycach stanowisko remiza *Remiz pendulinus*. Prawdopodobne jest gniazdowanie perkozka *Tachybaptus ruticolis* we wschodniej części zbiornika wodnego w Białym Kościele.

Wśród nietoperzy stwierdzono występowanie nocka dużego *Myotis myotis*, nocka rudego *Myotis daubentonii*, mroczka późnego *Eptesicus scrotenus*, gacka brunatnego *Plecotus auritus*, borowca wielkiego *Nyctalus noctula*, oraz karlika malutkiego *Pipistrellus pipistrellus*. Jedyne znalezione schronienie kolonii rozrodczych nocka dużego w Gębczycach były opuszczone.

Spośród owadożernych występują tu: ryjówka aksamitna *Sorex araneus* i ryjówka malutka *Sorex minutus*. Z drapieżnych występuje: kuna domowa *Martes foina*, łasica *Mustela nitvanis*, kret *Talpa europaea* i jeż zachodni *Erinaceus europaeus*.

Z większych zwierząt obecne są tu pospolicie występujące w tej części kraju: jelenie, sarny, dziki, zające, lisy, borsuki.

Cały obszar objęty planem, w części zurbanizowany i zabudowany, znajduje się wśród gruntów rolniczych oraz na skraju rozległego kompleksu leśnego Wzgórz Strzelińskich.

Kompleks leśny położony w środkowej i wschodniej części obszaru objętego planem, na wzniesieniach górujących nad zabudową wsi Gębczyce i Biały Kościół, objęty jest granicami *Specjalnego Obszaru Ochrony Siedlisk „Wzgórz Strzelińskie”* (PLH020074) sieci NATURA 2000.

Obszar Natura 2000 „Wzgórz Strzelińskie” PLH020074 zajmuje powierzchnię 3836,16 ha. W 60% pokrywa się z Obszarem Chronionego Krajobrazu Wzgórz Niemczańsko-Strzelińskie, a jego północna część również z Zespołem Przyrodniczo-Krajobrazowym „Wzgórz Strzelińskie”. Pasma Wzgórz Strzelińskich jest stosunkowo niewysokie (najwyższe wzniesienie Gromnik – 393 m n.p.m.), jednak stromo opadające zbocza ku dolinom rzecznych (od zachodu dolina Oławy, od wschodu dolina Krynki) nadają mu charakter pasma górskiego. Główna część grzbietu oraz zbocza są zalesione. W obszarze stwierdzono występowanie 9 typów siedlisk (w tym 1 priorytetowe) wymienionych w Załączniku I Dyrektywy Rady 92/43/EWG. W obszarze wykryto cztery gatunki bezkręgowców z Załącznika II Dyrektywy Rady 92/43/EWG. Stwierdzono tu 12 gatunków nietoperzy, w tym cztery z Załącznika II Dyrektywy Rady 92/43/EWG. Na Wzgórzach Strzelińskich zanotowano 11 gatunków płazów, w tym dwa z Załącznika II Dyrektywy Rady 92/43/EWG. Występujący na terenie obszaru pocysterski zespół parkowy w Henrykowie z licznymi okazami drzew o charakterze pomnikowym, należy do szczególnie cennych obiektów zarówno pod względem walorów florystycznych jak i faunistycznych.

Według informacji przekazanych przez Regionalną Dyрекcję Ochrony Środowiska we Wrocławiu w granicach obszaru objętego planem występują płaty chronionego siedliska przyrodniczego 6510 (niżowe i górskie łąki świeże użytkowane ekstensywnie). W oparciu o wykonane w ubiegłych latach ortofotomapy oraz wizje terenowe w dniach: 28.05.2022 i 28.11.2022 r. stwierdzono, że płaty siedliska 6510 występują na dz. 82/7, 82/13 i 82/14 oraz 113/1.

Ponieważ część ww działek w obecnie obowiązującym planie miejscowym przeznaczona jest na cele zabudowy usług turystyki i rekreacji (UT) zachodzi obawa roszczeń odszkodowawczych ze strony właścicieli gruntów w przypadku wprowadzenia zakazu zabudowy ww terenów. Ze względu na trudne do określenia przedłużenie procedury planistycznej obejmującej cały obszar projektu miejscowego planu zagospodarowania przestrzennego GĘBCZYCE – BIAŁY KOŚCIÓŁ, dokonano podziału na 2 obszary: A i B, przy czym obszar B złożony z 2 wydzielonych terenów, na których

wskazano lokalizacje płatów chronionego siedliska przyrodniczego 6510 będzie procedowany na dalszym etapie prac projektowych odrębnym trybem.

Rozdzielający ww działki grunt rolny (część dz. 82/4) jest obecnie użytkowany jako grunt orny. Projekt planu utrzymuje w granicach terenu 10MN/UT przeznaczenie na cele budowlane ustalone w obowiązującym miejscowym planie zagospodarowania przestrzennego miejscowości Gębczyce, uchwalonym uchwałą Nr XV/176/2003 Rady Miejskiej Strzelina z dnia 18 grudnia 2003r., a na pozostałej, południowej części działki, wyznacza teren zabudowy zagrodowej (3RM).

Cały obszar objęty planem miejscowym znajduje się w granicach Zespołu Przyrodniczo-Krajobrazowego „Wzgórza Strzelińskie”. Zespół przyrodniczo-krajobrazowy to fragment krajobrazu naturalnego i kulturowego zasługującego na ochronę ze względu na jego walory widokowe lub estetyczne. Zespół Przyrodniczo-Krajobrazowy „Wzgórza Strzelińskie” został przyjęty uchwałą nr XXXIX/348/10 Rady Miejskiej Strzelina z dnia 26 stycznia 2010 r. Obejmuje on południowy obszar gminy Strzelin. Został utworzony w celu zapewnienia ochrony wyróżniającego się krajobrazu kulturowego i naturalnego o zróżnicowanych ekosystemach zasiedlanych przez wiele cennych gatunków roślin, zwierząt i grzybów, ochrony cennych przyrodniczo siedlisk, ochrony korytarza ekologicznego Wzgórz Strzelińskich, ochrony obszarów wartościowych ze względu na możliwość zaspokajania potrzeb związanych z turystyką i wypoczynkiem, zasługujących na ochronę ze względu na walory widokowe, estetyczne, krajobrazowe i przyrodnicze.

Powierzchnia Zespołu położonego na terenie Miasta i Gminy Strzelin wynosi 7330 ha. Na terenie Zespołu ochrona przyrody ma na celu zachowanie, zrównoważone użytkowanie oraz odnawianie zasobów, tworów i składników przyrody, w szczególności ustalone zostały cele ochrony, uwzględniające zachowanie mozaiki środowisk, zachowanie istniejącego wysokiego zróżnicowania środowiska fizycznego i mikrorzeźby terenu, tras rzecznych, zboczy i wzniesień, zachowanie dziedzictwa geologicznego i paleontologicznego, zachowanie i wzbogaceniu istniejących zespołów i zbiorowisk roślinnych, zachowanie różnorodności krajobrazowej. Ochrona przyrody na terenie Zespołu, zgodnie z uchwałą powołującą, powinna być prowadzona poprzez działania w zakresie: gospodarki leśnej, gospodarki rolnej, gospodarki wodnej, gospodarki przestrzennej, turystyki, ochrony przyrody i krajobrazu, dziedzictwa geologicznego.

W zakresie gospodarki przestrzennej zalecono wprowadzenie w nowo projektowanych miejscowych planach zagospodarowania przestrzennego:

- 1) ograniczenia lokalizacji przedsięwzięć mogących zawsze znacząco oddziaływać na środowisko w rozumieniu ustawy z dnia 3 października 2008 r. o udostępnianiu informacji środowisku i jego ochronie, udziale społeczeństwa w ochronie środowiska oraz ocenach oddziaływania na środowisko (Dz. U. 2021 Nr poz. 2373);
- 2) unikania likwidowania i niszczenia zadrzewień śródpolnych, przydrożnych i nadwodnych, jeżeli nie wynikają one z potrzeby ochrony przeciwpowodziowej i zapewnienia bezpieczeństwa ruchu drogowego lub wodnego lub budowy, odbudowy, utrzymania, remontów lub naprawy urządzeń wodnych;
- 3) dbałość o zachowanie i odbudowę korytarzy ekologicznych;
- 4) niedopuszczenie do łączenia sąsiadujących miejscowości typu ulicówek (należy zachować między nimi nieurbanizowaną i nieogrodzoną przestrzeń jako przejścia dla zwierząt);
- 5) rozpoznanie okresowych dróg migracji płazów przez ruchliwe drogi i wykonanie pod nimi przejść w sytuacji gdy jest to możliwe odsuwanie przyczółków mostów od rzeki, aby umożliwić zwierzętom przemieszczanie wzdłuż rzeki;
- 6) ograniczenie budowy uciążliwych dla środowiska zakładów przemysłowych poza terenami istniejących miejscowości.

8.7 Warunki klimatyczne.

Według regionalizacji klimatycznej Polski W. Okołowicza obszar Gminy Strzelin jest położony w Śląsko–Wielkopolskim regionie klimatycznym w strefie silnego wpływu Przedgórze

Sudeckiego oraz średnich modyfikujących wpływów oceanicznych, kształtujących miejscowe cechy klimatu na tym obszarze. Klimat kształtują, więc te same masy powietrza jak na całym Dolnym Śląsku, średnia roczna temperatura wynosi ok. 7 °C - 8.5 °C. Klimat tej części jest więc przejściowy, podgórski z silnymi wpływami klimatu nizinnego. Długość okresu zimowego wynosi od 14 do 20 tygodni a letniego od 6 do 10 tygodni.

Klimat okolic można zaliczyć już do nizinnego. Najdłuższy w kraju okres wegetacyjny oscylujący w granicach 220 dni (z temperaturą większą od 5°C) oraz niemal równa średniej krajowej roczna suma opadów wynosząca 580 mm sprzyjają rozwojowi rolnictwa w tych okolicach. Średnie temperatury lipca to 17,5 °C a stycznia 1,2-1,8 °C, dużą zmienność mogą wykazywać temperatury w okresie zimy, mniejsze zaś w okresie lata.

Długość zalegania pokrywy śnieżnej 50-55 dni, czas trwania zimy to przeciętnie 69 dni, czas trwania lata 88 dni. Dość gwałtowny wzrost temperatury w przeciągu wiosny zdecydowanie poprawia komfort bioklimatyczny. Jednakże występujące często zjawisko fenu wywołuje spore skoki ciśnienia oraz niemalą porywistość wiatru. Te dwa czynniki (zwłaszcza ten pierwszy) niekorzystnie wpływają na dobre samopoczucie. Wiatry przeważają południowo-zachodnie, zachodnie i północno - zachodnie mające największy wpływ na kształtowanie się opadów. Najrzadziej występują wiatry wschodnie.

Na terenie gminy występuje kilka typów topoklimatu:

- 1) topoklimat wietrzny, najczęściej występujący, obejmujący otwarte tereny rolne. Tereny te charakteryzują się dobrymi i przeciętnymi warunkami solarnymi, dobrymi warunkami termicznymi i wilgotnościowymi, bardzo dobrym przewietrzaniem oraz małą częstotliwością występowania mgieł. Występujące w przestrzeni rolnej liczne zadrzewienia i zakrzewienia działają modyfikująco na warunki klimatu miejscowego hamując prędkość wiatru, spowalniając obieg wody i ograniczając parowanie wody z gleb. Tereny te cechują się korzystnymi warunkami dla osadnictwa, a także prowadzenia gospodarki rolnej.
- 2) topoklimat wilgotny i zastoiskowy, występujący w dolinach rzecznych. Panują tu pogorszone warunki solarne, termiczne i wilgotnościowe, dużą częstotliwością występowania mgieł i słabą wentylacją, przez co warunki rozprzestrzeniania się zanieczyszczeń są utrudnione. Może tu występować niekorzystne zjawisko inwersji termicznej. Obszary te są niekorzystne dla lokalizacji zabudowy oraz wprowadzania zieleni wysokiej.
- 3) topoklimat umiarkowany obejmujący tereny zabudowane. Charakteryzuje się bardziej zróżnicowanym przebiegiem temperatury i wilgotności względnej powietrza, zmniejszonymi prędkościami wiatru oraz zwiększonym zanieczyszczeniem powietrza w stosunku do terenów otwartych.
- 4) topoklimat wilgotny terenów zalesionych. Cechuje się dużym osłabieniem promieniowania słonecznego, zacisznością, wyrównanym profilem termicznym, podwyższoną wilgotnością względną powietrza oraz bakteriostatycznym działaniem olejków eterycznych.

8.8 Dotychczasowy sposób zagospodarowania i użytkowania terenu nie wpłynął w istotny sposób na środowisko przyrodnicze.

Tereny zabudowane (zabudowa wiejska, w tym zagrodowa, mieszkaniowa jednorodzinna, usługowa, obsługa rolnictwa) – w nieznacznym stopniu zdegradowane, głównie wskutek usunięcia wierzchniej warstwy gleby i utwardzenia terenów.

Tereny komunikacji (drogi) – generujące zanieczyszczenia wód powierzchniowych, podziemnych i gleb położonych w ich bezpośrednim sąsiedztwie oraz emisję hałasu.

Tereny niezabudowane:

- użytki rolne – w nieznacznym stopniu zdegradowane, głównie wskutek zanieczyszczenia płytkiego poziomu wód gruntowych przez wymywane z gleby nawozy sztuczne i chemiczne środki ochrony roślin.

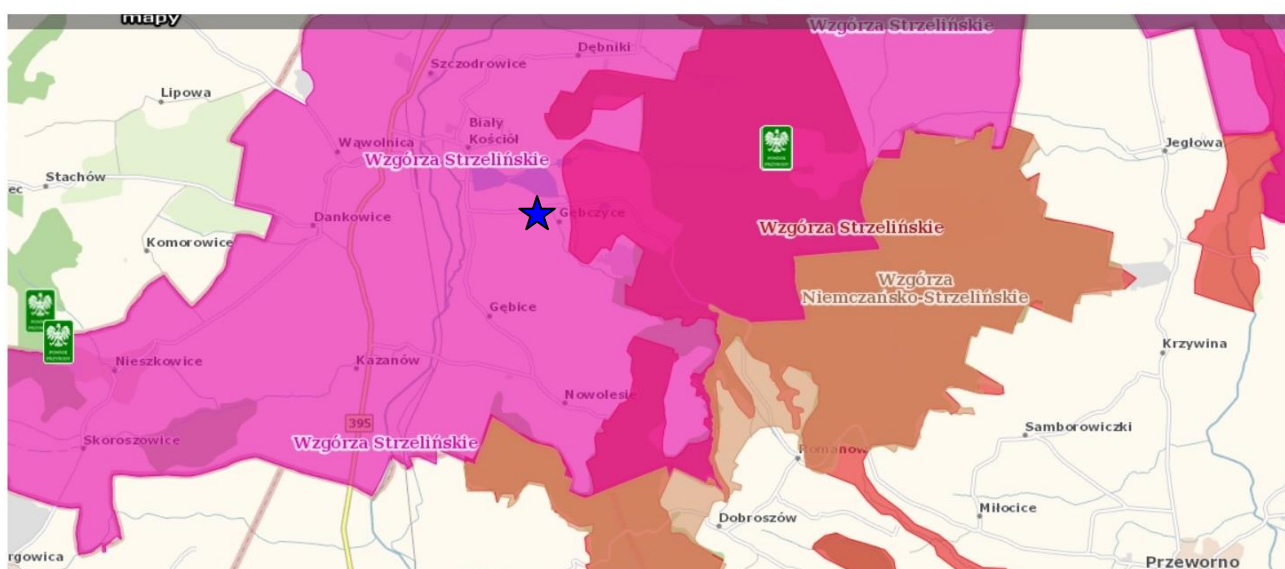
- wody otwarte – użytkowane rekreacyjnie oraz jako tereny uprawiania wędkarstwa, w nieznacznym stopniu zdegradowane, głównie wskutek zanieczyszczenia przez wymywane z gleby nawozy sztuczne i chemiczne środki ochrony roślin oraz ścieki z nieszczelnych szamb,
- lasy – w nieznacznym stopniu zdegradowane, na części prowadzona jest gospodarka leśna polegająca na wyrębie drzew oraz wprowadzaniu nowych nasadzeń.

8.9 Stan ochrony prawnej zasobów przyrodniczych

Obszar objęty projektem planu jest objęty granicami terenów chronionych na podstawie przepisów szczególnych.

Cały obszar planu znajduje się w granicach Zespołu Przyrodniczo-Krajobrazowego „Wzgórza Strzebińskie” ustanowionego uchwałą nr XXXIX/348/10 Rady Miejskiej Strzelina z dnia 26 stycznia 2010 r. Został on utworzony w celu zapewnienia ochrony wyróżniającego się krajobrazu kulturowego i naturalnego o zróżnicowanych ekosystemach zasiedlanych przez wiele cennych gatunków roślin, zwierząt i grzybów, ochrony cennych przyrodniczo siedlisk, ochrony korytarza ekologicznego Wzgórz Strzebińskich, ochrony obszarów wartościowych ze względu na możliwość zaspokajania potrzeb związanych z turystyką i wypoczynkiem, zasługujących na ochronę ze względu na walory widokowe, estetyczne, krajobrazowe i przyrodnicze.

Kompleks leśny położony w środkowej i wschodniej części obszaru objętego planem objęty jest granicami *Specjalnego Obszaru Ochrony Siedlisk „Wzgórza Strzebińskie” (PLH020074)* sieci NATURA 2000.



Ryc. 3 Położenie obszaru objętego planem na tle obszarów chronionych
(Źródło: <http://geoserwis.gdos.pl>)

Inne najbliższe położone obszary sieci NATURA 2000 to:

1. OSO Zbiornik Otmuchowski PLB160003 – ok. 24 km,
2. OSO Zbiornik Nyski PLB160002 – ok. 24 km,
3. SOO Karszówek PLH020098 – ok. 7,5 km,
4. SOO Muszkowicki Las Bukowy PLH020068 – ok. 9,5 km.

Według informacji przekazanych przez Regionalną Dyрекcję Ochrony Środowiska we Wrocławiu w granicach obszaru objętego planem występują na dz. 82/7, 82/13 i 82/14 oraz 113/1 płyty chronionego siedliska przyrodniczego 6510 (niżowe i górskie łąki świeże użytkowane ekstensywnie).

Ponieważ część ww działek w obecnie obowiązującym planie miejscowym przeznaczona jest na cele zabudowy usług turystyki i rekreacji (UT) zachodzi obawa roszczeń odszkodowawczych ze strony właścicieli gruntów w przypadku wprowadzenia zakazu zabudowy ww terenów. Ze względu na trudne do określenia przedłużenie procedury planistycznej obejmującej cały obszar projektu miejscowego planu zagospodarowania przestrzennego GĘBCZYCE – BIAŁY KOŚCIÓŁ, dokonano podziału na 2 obszary: A i B, przy czym obszar B złożony z 2 wydzielonych terenów, na których wskazano lokalizacje płatów chronionego siedliska przyrodniczego 6510 będzie procedowany na dalszym etapie prac projektowych odrębnym trybem.

W granicach planu nie ma terenów objętych ochroną w formie rezerwatów przyrody, użytków ekologicznych lub pomników przyrody.

8.10 Stan ochrony prawnej zasobów kultury

W obszarze objętym planem znajdują się obiekty ujęte w rejestrze zabytków i w ewidencji zabytków. W granicach obszaru objętego planem wyznaczono: strefę „A” ścisłej ochrony konserwatorskiej dla ochrony obiektów wpisanych do rejestru zabytków obejmującą zespół dworski (w tym: dwór, spichlerz, oborę, stodoła, wozownia, gołębnik i kurnik, fragmenty ogrodzenia zespołu z bramą, park naturalistyczny) wpisany do rejestru zabytków architektury i budownictwa nr A/1381/1629 z dnia 12.04.1966, strefę „B” ochrony konserwatorskiej zabytkowego układu ruralistycznego oraz strefę ochrony konserwatorskiej „OW” dla ochrony zabytków archeologicznych.

8.11 Stan ochrony prawnej wynikający z innych przepisów odrębnych

Ochrona zasobów złóż surowców naturalnych - w granicach obszaru objętego planem znajduje się udokumentowane złożo granitu „Gębczyce”, dla którego wyznaczono teren górniczy i obszar górniczy „Gębczyce I”. Część granicy terenu górniczego wykracza poza południową granicę obszaru objętego planem, na obręb geodezyjny Nowolesie. Zgodnie z wnioskami składanymi przez przedsiębiorstwo eksploatujące złożo „Gębczyce” projekt planu przewiduje poszerzenie działalności wydobywczej na sąsiadujące tereny leśne, w granicach udokumentowanego złożo granitu. Ustalenia planu dla funkcji eksploatacji złożo dotyczą zatem w części terenu istniejącej kopalni granitu, a w części terenu leśnego przewidzianego pod poszerzenie terenu eksploatacji.

Ochrona zasobów wodnych – obszar opracowania nie znajduje się w zasięgu Głównego Zbiornika Wód Powierzchniowych (GZWP).

Ochrona powietrza –na terenie objętym planem ani w jego bezpośrednim sąsiedztwie nie występują źródła zanieczyszczeń powietrza powodujące ponadnormatywne wartości stężeń zanieczyszczeń w powietrzu.

Teren objęty planem nie jest zaliczony do obszarów zagrożonych hałasem, dopuszczalne wartości progowe hałasu, określone w Rozporządzeniu Ministra Środowiska z dnia 14 czerwca 2007 r. w sprawie dopuszczalnych poziomów hałasu w środowisku (tekst jednolity Dz. U. Nr z 2014 r., poz. 112, ze zmianami) nie są tu przekraczane.

9. SKUTKI DLA ŚRODOWISKA W WYNIKU REALIZACJI PLANU.

Opracowany plan miejscowy adaptuje ustalenia obowiązujących obecnie planów miejscowych wprowadzając zmiany w zakresie wyznaczenia nowych terenów: zabudowy zagrodowej, zabudowy pensjonatowej, zabudowy mieszkaniowej jednorodzinnej z usługami turystyki, zabudowy mieszkaniowej i usługowej, usług publicznych, eksploatacji złożo oraz zalesień. Ustalenia planistyczne zostały również dostosowane do zakresu ustaleń wynikających z obowiązującej

obecnie ustawy z dnia 27 marca 2003 r. o planowaniu i zagospodarowaniu przestrzennym (t.j. Dz. U. z 2023 r., poz. 977).

Większość terenów przeznaczonych pod zabudowę ma takie przeznaczenie już w obowiązujących na tym terenie planach miejscowych. Nowymi elementami zagospodarowania są tereny zabudowy zagrodowej (tereny 3RM, 4RM i część 7RM) wyznaczone przy drogach publicznych i wewnętrznych na terenach przeznaczonych dotychczas na cele rolne. Tereny przeznaczone dotychczas na cele usług turystyki UT w obecnym projekcie planu uzyskały przeznaczenie na cele zabudowy mieszkaniowej pensjonatowej MLP. Nowym elementem zagospodarowania jest wyznaczenie nowych terenów zabudowy mieszkaniowej jednorodzinnej z dopuszczeniem usług turystyki MN/UT.

Projekt planu wykorzystuje w większości dotychczas uzyskane zgody na zmianę przeznaczenia gruntów rolnych na cele nierolnicze. Dla części nowowyznaczonych terenów zabudowy mieszkaniowej jednorodzinnej z dopuszczeniem usług turystyki MN/UT, zabudowy pensjonatowej MLP i zabudowy mieszkaniowo-usługowej M/U oraz dróg dojazdowych KDD i wewnętrznych KDW uzyskana została dodatkowa zgoda na zmianę przeznaczenia dla 2,0204 ha gruntów rolnych na cele nierolnicze decyzją Ministra Rolnictwa i Rozwoju Wsi nr DN.tr.602.67.2021 z dnia 10.01.2022 r..

W projekcie planu przewidziano również powiększenie terenu przeznaczonego pod eksploatację złoża granitu „Gębczyce” o przyległe tereny leśne znajdujące się w zasięgu udokumentowanego złoża granitu., a tym samym zmianę przeznaczenia dotychczasowych terenów leśnych na cele poszerzenia eksploatacji złoża – uzyskano zgodę Ministra Klimatu i Środowiska nr DLŁ-WNL.8130.25.2022.MP z dnia 17.05.2022 r. na zmianę przeznaczenia na cele nieleśne 3,2254 ha gruntów leśnych będących własnością Skarbu Państwa.

Grunty leśne występujące w granicach planu, poza terenem poszerzenia eksploatacji złoża, zostały zachowane bez zmian na cele leśne, a dla części terenów użytkowanych dotychczas rolniczo wprowadzono przeznaczenie na cele zalesień. Grunty rolne znajdujące się poza obszarem zwartej zabudowy wsi Gębczyce zostały przeznaczone na cele rolne z zakazem zabudowy.

Oceniając wpływ ustaleń planu na środowisko należy rozpatrywać to zagadnienie z punktu widzenia wpływu na poszczególne komponenty środowiska:

9.1 Wpływ na stan atmosfery – w odniesieniu do istniejącej zabudowy wsi Gębczyce i Biały Kościół realizacja ustaleń planu praktycznie nie będzie miała wpływu na stan atmosfery tj. nie zwiększy negatywnego oddziaływania wynikającego z obecnego użytkowania terenów. Natomiast realizacja nowoprojektowanej zabudowy oraz nowych odcinków dróg publicznych i wewnętrznych związana będzie ze stopniowym zwiększaniem emisji zanieczyszczeń do atmosfery. Będą to w pierwszej kolejności zanieczyszczenia związane z ruchem pojazdów samochodowych (głównie ciężarowych) oraz prowadzonymi pracami budowlanymi. Z czasem zaczną przeważać uciążliwości związane z bieżącym użytkowaniem zabudowy tj. z ogrzewaniem budynków oraz z ruchem pojazdów w tym sprzętu rolniczego. Zakładając, że większość budynków ogrzewana będzie niskoemisyjnymi paliwami proekologicznymi, co postulowane jest w projekcie planu, emisja zanieczyszczeń nie będzie znacząca. Ruch pojazdów będzie odczuwalny proporcjonalnie do wzrostu liczby przyjeżdżających samochodów.

Ze względu na projektowany przyrost liczby mieszkańców na nowo wyznaczonych terenach pod zabudowę mieszkaniową, a co za tym idzie i ilości samochodów, wpływ ruchu komunikacyjnego na stan atmosfery może być istotny.

Uciążliwości związane z zanieczyszczeniem atmosfery będą bardziej odczuwalne w sezonie jesienno-zimowym oraz podczas stanów inwersyjnych w atmosferze.

Poszerzenie terenu eksploatacji złoża granitu „Gębczyce” nie będzie miało istotnego wpływu na stan atmosfery ponieważ rozpoczęcie eksploatacji na nowej części złoża nie zmieni podstawnych parametrów atmosfery, w tym emisji zanieczyszczeń ponieważ nowe pole eksploatacji zastąpi obecnie użytkowane miejsca, położone bliżej istniejącej zabudowy. W odniesieniu do dróg

wewnętrznych i placów manewrowych znajdujących się na terenie kopalni granitu Gębczyce szczególnie w okresie letnim należy stosować zraszanie. W celu eliminacji emisji nieorganicznej ze środków transportu winny być przestrzegane ograniczenia prędkości na placach manewrowych, a stosowane maszyny i urządzenia winny być wyposażone w silniki o efektywnym zużyciu paliwa i posiadać tłumiki z katalizatorami. Wywóz produktu winien odbywać się przy użyciu samochodów zakrytymi plandekami.

Wpływ skutków realizacji planu na stan atmosfery:

- a) bezpośrednio oddziaływania – bezpośrednie,
- b) okres trwania oddziaływania – krótkoterminowe;
- c) częstotliwość oddziaływania – chwilowe;
- d) charakter zmian – bez znaczenia;
- e) zasięg oddziaływania – miejscowy,
- f) trwałość przekształceń – odwracalna,
- g) intensywność przekształceń - nieistotna.

9.2 Wpływ na rzeźbę terenu – realizacja ustaleń planu wpłynie na rzeźbę terenu. Prace ziemne związane z budową poszczególnych obiektów (budyneków, dróg, obiektów infrastruktury technicznej) spowodują przemieszczenie mas ziemi i konieczność niwelacji terenu. Również prace ziemne związane z budową dróg spowodują przekształcenia rzeźby terenu ze względu na konieczność wykonywania nasypów lub wykopów.

Poszerzenie eksploatacji złoża granitu „Gębczyce” będzie miało w tej części obszaru wpływ na rzeźbę terenu – docelowo zostanie wytworzone wyrobisko wglębne o ścianach wysokości od kilku do kilkunastu metrów. Wpływ ten nie będzie jednak istotny, ponieważ nowe pole eksploatacji stanowić będzie kontynuację obecnej działalności kopalni, ukryte wśród drzewostanów.

Wpływ skutków realizacji planu na rzeźbę terenu:

- a) bezpośrednio oddziaływania – bezpośrednie,
- b) okres trwania oddziaływania – krótkoterminowe;
- c) częstotliwość oddziaływania – chwilowe;
- d) charakter zmian – bez znaczenia;
- e) zasięg oddziaływania – miejscowy,
- f) trwałość przekształceń – nieodwracalna,
- g) intensywność przekształceń - nieistotna,

9.3 Wpływ na gleby - projekt planu przewiduje zagospodarowanie wnioskowanego obszaru na cele zabudowy zagrodowej, zabudowy pensjonatowej, zabudowy mieszkaniowej jednorodzinnej z usługami turystyki, zabudowy mieszkaniowej i usługowej, usług publicznych, usług turystyki, eksploatacji złoża, terenów rolniczych z zakazem zabudowy, lasów i zadrzewień, zalesień, wód powierzchniowych, infrastruktury technicznej (elektroenergetyka, kanalizacja) oraz dróg publicznych klasy: zbiorczej, lokalnej, dojazdowej, dróg wewnętrznych, publicznych ciągów pieszo-jezdnych, drogi gospodarcze transportu rolnego w istniejącej już zabudowie i na nowych, niezabudowanych dotychczas terenach. W projekcie planu wykorzystano uzyskane dotychczas zgody na zmianę przeznaczenia gruntów rolnych na cele nierolnicze oraz dodatkowo do projektu planu miejscowego uzyskana została dodatkowa zgoda na zmianę przeznaczenia dla 2,0204 ha gruntów rolnych na cele nierolnicze decyzją Ministra Rolnictwa i Rozwoju Wsi nr DN.tr.602.67.2021 z dnia 10.01.2022 r.. W projekcie planu przewidziano również powiększenie terenu przeznaczonego pod eksploatację złoża granitu „Gębczyce” o przyległe tereny leśne znajdujące się w zasięgu udokumentowanego złoża granitu, a tym samym zmianę przeznaczenia dotychczasowych terenów leśnych na cele poszerzenia eksploatacji złoża. W tym celu uzyskano zgodę Ministra Klimatu i Środowiska decyzją nr DLŁ-WNL.8130.25.2022.MP z dnia 17.05.2022 r. na zmianę przeznaczenia na cele nierolnicze i nieleśne 3,2254 ha gruntów leśnych będących własnością Skarbu Państwa. Grunty leśne występujące w granicach planu, poza

terenem poszerzenie eksploatacji złoża, zostały zachowane bez zmian na cele leśne, a dla części terenów użytkowanych dotychczas rolniczo wprowadzono przeznaczenie na cele zalesień. Grunty rolne znajdujące się poza obszarem zwartej zabudowy wsi Gębczyce zostały przeznaczone na cele rolne z zakazem zabudowy.

Realizacja ustaleń planu zabudowy doprowadzi do trwałego ubytku gruntów rolnych o stosunkowo niskich klas bonitacyjnych i leśnych.

Wpływ skutków realizacji planu na gleby:

- a) bezpośrednio oddziaływania – bezpośrednie,
- b) okres trwania oddziaływania – długoterminowe;
- c) częstotliwość oddziaływania – stała;
- d) charakter zmian – istotny;
- e) zasięg oddziaływania – miejscowy,
- f) trwałość przekształceń – nieodwracalna,
- g) intensywność przekształceń – duża.

9.4 Wpływ na kopaliny – na terenie objętym planem występuje udokumentowane złoża granitu „Gębczyce” dla którego wyznaczone zostały granice terenu górniczego i obszaru górniczego „Gębczyce I”. Obecnie złoża granitu jest eksploatowane w wyrobisku kopalni Gębczyce; na tym terenie, w zachodniej części terenu eksploatacji, znajduje się również zaplecze administracyjno-techniczne i przeładunkowe. W bezpośrednim sąsiedztwie wyrobiska znajdują się zabudowania dawnego zakładu górniczego, w tym budynki mieszkalne. Przewidywane poszerzenie eksploatacji złoża dotyczy wschodnich obrzeży zakładu wydobywczego, przy czym na udokumentowanym złożu znajduje się drzewostan, będący własnością Skarbu Państwa, w użytkowaniu wieczystym Polskich Kopalni Granitu sp. z o. o. ul. Rydlówka 5, 30-363 Kraków. Plan zapewnia optymalne wykorzystanie udokumentowanego złoża granitu dla gospodarki, zapewniając jednocześnie ochronę środowiska przyrodniczego. Potrzebę powiększenia terenu eksploatacji złoża o dodatkowe 3,2254 ha terenów leśnych uzasadnia konieczność wykorzystania dla celów eksploatacyjnych udokumentowanego złoża granitu „Gębczyce” zapewniającego ciągłość produkcji istniejącego zakładu – uzyskano decyzję Ministra Klimatu i Środowiska nr DLŁ-WNL.8130.25.2022.MP z dnia 17.05.2022 r. na zmianę przeznaczenia na cele nieleśne 3,2254 ha gruntów leśnych będących własnością Skarbu Państwa.

Wpływ skutków realizacji planu na kopaliny:

- a) bezpośrednio oddziaływania – bezpośrednie,
- b) okres trwania oddziaływania – długoterminowe;
- c) częstotliwość oddziaływania – stała;
- d) charakter zmian – istotny;
- e) zasięg oddziaływania – miejscowy,
- f) trwałość przekształceń – nieodwracalna,
- g) intensywność przekształceń – duża.

9.5 Wpływ na klimat lokalny – w odniesieniu do istniejącej zabudowy wsi Gębczyce i Biały Kościół realizacja ustaleń planu praktycznie nie będzie miała wpływu na klimat lokalny tj. nie zwiększy w istotny sposób negatywnego oddziaływania wynikającego z obecnego użytkowania terenów. Elementem mającym wpływ na klimat lokalny jest przewidywany generalnie rozwój zabudowy, skutkujący zwiększeniem powierzchni utwardzonych oraz wieloma nowymi budynkami, co będzie miało wpływ na zwiększenie emisji promieniowania cieplnego z tych obiektów oraz zmniejszeniem warunków do naturalnej retencji wód gruntowych. Jednak ze względu na stosunkowo małą intensywność zabudowy oraz występujące w tym rejonie duże zbiorniki wodne oraz rozległe kompleksy leśne można przyjąć, że zmiany te będą łagodzone i rekompensowane przez tak znaczne powierzchnie biologiczne czynne, które plan zachowuje w znacznej większości w obecnym stanie. Niewielkie zmniejszenie powierzchni leśnej przewiduje się w rejonie istniejącej

kopalni granitu w związku z planowanym poszerzeniem terenu eksploatacji złoża we wschodniej części udokumentowanego złoża. W tym miejscu, w związku z planowanym poszerzeniem wyrobiska likwidacji ulegnie występujący tu drzewostan, o dość słabej już kondycji ze względu na płytko występujące podłoże skalne. Z uwagi na dużą dysproporcję między tym arealem a otaczającym kopalnię rozległym kompleksem leśnym oddziaływanie poszerzonego wyrobiska na klimat lokalny można uznać za znikome

Wpływ skutków realizacji planu na klimat lokalny:

- a) bezpośrednio oddziaływania – pośrednie,
- b) okres trwania oddziaływania – długoterminowe, krótkoterminowe;
- c) częstotliwość oddziaływania – stała;
- d) charakter zmian – bez znaczenia;
- e) zasięg oddziaływania – miejscowy,
- f) trwałość przekształceń – odwracalna,
- g) intensywność przekształceń - nieistotna.

9.6 Wpływ na warunki gruntowo-wodne – realizacja nowej zabudowy i dróg może wpłynąć na lokalne stosunki wodne. Przewidywana budowa utwardzonych dróg oraz budowa wielu domów oraz utwardzenie dojeżdż i dojazdów do budynków spowoduje przyrost ilości wód opadowych wymagających odprowadzenia. W związku z powyższym należy zrealizować system kanalizacji deszczowej z urządzeniami zabezpieczającymi przed spływem zanieczyszczeń stałych (np. piasku wywożonego na kołach pojazdów w trakcie budowy domów lub stosowanego do posypywania dróg podczas zimy itp.).

Naturalne sposoby wchłaniania wód deszczowych do gruntu będą możliwe w ograniczonym zakresie w ramach poszczególnych działek w postaci wchłaniania powierzchniowego lub w postaci studni chłonnych. Problem ten nie może jednak zostać rozwiązany w ten sposób dla odbioru wód opadowych z dróg (publicznych i wewnętrznych) ze względu na potencjalnie znaczne ilości wody wymagające odprowadzenia w krótkim czasie (podczas deszczy nawalnych).

Planowane poszerzenie terenu eksploatacji złoża granity „Gębczyce” nie powinno w znaczący sposób wpłynąć negatywnie na lokalne warunki gruntowo-wodne. W stanie obecnym istniejące wyrobisko kopalni nie ma znaczącego wpływu na powstanie leja depresyjnego w bezpośrednim sąsiedztwie ze względu na występujące tu podłoże skalne przykryte stosunkowo cienką warstwą zwietrzliny i gleby. Wody spływające do wyrobiska pochodzą w znaczącej większości z opadów atmosferycznych i roztopów, a płytkie wody gruntowe występują tylko w kilku nieznacznych sączeniach ze ścian wyrobiska. Wody te są odpompowywane z dna wyrobiska i odprowadzane do pobliskiego potoku, płynącego w kierunku stawów rekreacyjnych w Białym Kosciele.

Wpływ skutków realizacji planu na warunki gruntowo-wodne:

- a) bezpośrednio oddziaływania – bezpośrednie,
- b) okres trwania oddziaływania – krótkoterminowe;
- c) częstotliwość oddziaływania – chwilowe;
- d) charakter zmian – bez znaczenia;
- e) zasięg oddziaływania – miejscowe,
- f) trwałość przekształceń – odwracalne,
- g) intensywność przekształceń - nieistotne,

9.7 Wpływ na ludzi – obszar objęty planem obejmuje tereny obecnie użytkowane w części jako istniejąca zabudowa (zagrodowa, mieszkaniowa jednorodzinna, usługowa, usług publicznych, usług turystyki, gospodarcza), rozległe areale użytków rolnych i lasów, duże otwarte zbiorniki wodne w dawnych wyrobiskach poeksploatacyjnych żwiru i granitu oraz teren kopalni granitu (teren eksploatacji złoża). Znajdują się tu również obiekty infrastruktury technicznej (stacje transformatorowe, pompownie infrastruktury kanalizacyjnej), a także drogi publiczne, wewnętrzne i gospodarcze transportu rolnego. Ustalenia obecne sporządzanego planu miejscowego docelowo

zmierzają do adaptacji terenów obecnie zabudowanych oraz przeznaczeniu na cele zabudowy zagrodowej, mieszkaniowej jednorodzinnej, mieszkaniowej jednorodzinnej z dopuszczeniem usług turystyki, mieszkaniowej pensjonatowej, usługowej, usług publicznych, terenów rolniczych z zakazem zabudowy, lasów i zadrzewień, zalesień, wód powierzchniowych, infrastruktury technicznej (elektroenergetyka, kanalizacja) oraz dróg publicznych klasy: zbiorczej, lokalnej, dojazdowej, dróg wewnętrznych, publicznych ciągów pieszo-jezdnym, drogi gospodarcze transportu rolnego w istniejącej już zabudowie i na nowych, niezabudowanych dotychczas terenach. Ustalenia projektu planu miejscowego nie wprowadzają zatem nowych przeznaczeń oraz innych ustaleń mogących mieć wpływ na istotne zwiększenie uciążliwości dla ludzi wskutek realizacji planu miejscowego w odniesieniu do dotychczas obowiązujących planów. Dominująca w granicach sporządzanego planu miejscowego funkcja zabudowy mieszkaniowej, zakładająca stałe przebywanie ludzi, nie będzie negatywnie wpływać na zdrowie ludzi.

Na obszarze objętym planem występuje udokumentowane złożo granitu „Gębczyce” dla którego wyznaczone zostały granice terenu górniczego i obszaru górniczego „Gębczyce I”. Obecnie złożo granitu jest eksploatowane w kopalni Gębczyce. W zachodniej części kopalni znajduje się zaplecze administracyjno-techniczne kopalni. W sąsiedztwie wyrobiska, od strony zachodniej, znajduje się zabudowa, w tym budynki mieszkalne. Zabudowa ta istnieje tu od dawna, w części są to zaadaptowane budynki wcześniej funkcjonującego w tym miejscu zakładu górniczoprzerobczego, a część obiektów pozostaje nadal nieużytkowana. Przewidywane poszerzenie eksploatacji złoża dotyczy wschodnich obrzeży zakładu wydobywczego, po przeciwnej stronie niż znajdująca się w sąsiedztwie zabudowa mieszkaniowa. Złożo granitu we kopalni Gębczyce jest urabiane za pomocą techniki strzałowej. Zgodnie z aktualnym planem ruchu odkrywkowego zakładu górniczego kopalni granitu Gębczyce, sporządzonego na lata 2020 – 2025, w zachodniej części terenu eksploatacji obowiązuje zakaz stosowania materiałów wybuchowych do pozyskiwania surowca – strefa ta ma na celu ochronę pobliskiej zabudowy mieszkaniowej przed negatywnymi skutkami w zakresie wstrząsów i zagrożenia rozrzutem odłamków. Opracowane w 2018 r. przez POLTEGOR-INSTYTUT badania kontrolne zasięgu oddziaływań od robót strzelniczych w warunkach kopalni granitu „Gębczyce” wykazały, że oddziaływania parasejsmiczne w przyległej zabudowie mieszkalnej i gospodarczej nie stanowią dla tej zabudowy zagrożenia sejsmicznego.

Zgodnie z normą stosowaną dla oceny szkodliwości drgań parasejsmicznych na budynki drgania krótkotrwałe, odczuwalne dla budynku, ale nieszkodliwe dla konstrukcji, nie stanowią zagrożenia.

Plan zapewnia optymalne wykorzystanie udokumentowanego złoża granitu dla gospodarki, zapewniając jednocześnie ochronę środowiska przyrodniczego.

Podczas stosowania ładunków z materiałów wybuchowych do urabiania surowca może dojść do powstania fali uderzeniowej – przeprowadzone analizy wykazały, że przy zastosowaniu maksymalnego dopuszczalnego ładunku w długich i krótkich otworach pionowych maksymalny zasięg fali uderzeniowej nie powinien przekroczyć 145 m. Wartość ta mieści się w zasięgu strefy wyłączonej z stosowania materiałów wybuchowych. Zasięg strefy rozrzutu odłamków skalnych podczas strzelania pionowymi krótkimi i długimi otworami, stwierdzony na podstawie bezpośrednich pomiarów i obserwacji nie przekracza 105 m – wartość ta mieści się w zasięgu strefy wyłączonej ze stosowania materiałów wybuchowych. Odnośnie planowanego poszerzenia eksploatacji złoża granitu należy stwierdzić, że ze względu na oddalenie nowego pola eksploatacji maksymalnie we wschodnim kierunku, przeciwnym do lokalizacji zabudowy mieszkaniowej, negatywne oddziaływanie dla ludzi i dla zabudowy mieszkaniowej w zakresie drgań parasejsmicznych, fali uderzeniowej i rozrzutu odłamków nie będzie stanowić zagrożenia.

Wpływ skutków realizacji planu na ludzi:

- a) bezpośrednio oddziaływania – bezpośrednie,
- b) okres trwania oddziaływania – krótkoterminowe,
- c) częstotliwość oddziaływania – chwilowe,
- d) charakter zmian – bez znaczenia;
- e) zasięg oddziaływania – miejscowe, lokalne,

- f) trwałość przekształceń – odwracalne,
- g) intensywność przekształceń – nieistotne.

9.8 Wpływ na zwierzęta i rośliny – teren objęty planem w części istniejącej zabudowy jest częściowo dostępny dla zwierzyny występującej na otwartych użytkach rolnych i w przylegającej do nich zabudowie wiejskiej. Pojawiają się tu sarny, lisy oraz inna drobna zwierzyna. Realizacja ustaleń planu może spowodować pogorszenie warunków i możliwości penetracji tych terenów przez w/w zwierzęta (zabudowa, drogi, ogrodzenia, ruch pojazdów i ludzi).

Na terenach niezabudowanych użytkowanych rolniczo występuje głównie roślinność uprawna, której likwidacja nie będzie miała istotnego wpływu dla bioróżnorodności obszaru. Również dostępność dla zwierząt tych terenów nie ulegnie zmianie. Istniejące w granicach planu kompleksy leśne pozostają w dotychczasowym leśnym użytkowaniu, a wyznaczenie nowych terenów zalesień (ZLz) wzbogaci bioróżnorodność obszaru, stwarzając jednocześnie koerzystniejsze warunki dla pobytu i migracji zwierząt żyjących na skaraju terenów rolnych i leśnych, co w rezultacie będzie miało pozytywny wpływ na środowisko przyrodnicze nie tylko bezpośredniego otoczenia wsi Gębczyce, ale i tej części Wzgórz Strzelińskich objętych ochroną w postaci obszaru NATURA 2000 „Wzgórz Strzelińskie” i zespołu Krajobrazowo-Przyrodniczego „Wzgórz Strzelińskich”.

Według informacji przekazanych przez Regionalną Dyрекcyję Ochrony Środowiska we Wrocławiu w granicach obszaru objętego planem występują na dz. 82/7, 82/13 i 82/14 oraz 113/1 płaty chronionego siedliska przyrodniczego 6510 (niżowe i górskie łąki świeże użytkowane ekstensywnie).

Ponieważ część ww działek w obecnie obowiązującym planie miejscowym przeznaczona jest na cele zabudowy usług turystyki i rekreacji (UT) zachodzi obawa roszczeń odszkodowawczych ze strony właścicieli gruntów w przypadku wprowadzenia zakazu zabudowy ww terenów. Ze względu na trudne do określenia przedłużenie procedury planistycznej obejmującej cały obszar projektu miejscowego planu zagospodarowania przestrzennego GĘBCZYCE – BIAŁY KOŚCIÓŁ, dokonano podziału na 2 obszary: A i B, przy czym obszar B złożony z 2 wydzielonych terenów, na których wskazano lokalizacje płatów chronionego siedliska przyrodniczego 6510 będzie procedowany na dalszym etapie prac projektowych odrębnym trybem.

Rozdzielający ww działki grunt rolny (część dz. 82/4) jest obecnie użytkowany jako grunt orny. Projekt planu utrzymuje w granicach terenu 10MN/UT przeznaczenie na cele budowlane ustalone w obowiązującym miejscowym planie zagospodarowania przestrzennego miejscowości Gębczyce, uchwalonym uchwałą Nr XV/176/2003 Rady Miejskiej Strzelina z dnia 18 grudnia 2003r., a na pozostałej, południowej części działki, wyznacza teren zabudowy zagrodowej (3RM).

Nowym elementem zagospodarowania są tereny zabudowy zagrodowej (3RM, 4RM i część 7RM) wyznaczone na terenach przeznaczonym dotychczas na cele rolne. Tereny przeznaczone dotychczas na cele usług turystyki UT w obecnym projekcie planu uzyskały przeznaczenie na cele zabudowy mieszkaniowej pensjonatowej MLP. Nowym elementem zagospodarowania jest wyznaczenie nowych terenów zabudowy mieszkaniowej jednorodzinnej z dopuszczeniem usług turystyki MN/UT oraz usług turystyki (część 1UT, 3UT, 4UT).

Opracowany projekt planu miejscowego wyznacza nowe tereny zabudowy na terenach użytkowanych dotychczas rolniczo, przy czym obejmują one grunty rolne niskich klas bonitacyjnych (IV-VI), a więc straty dla rolnictwa na tych terenach będą relatywnie niskie.

Niewielkie zmniejszenie powierzchni leśnej przewiduje się w rejonie istniejącej kopalni granitu w związku z planowanym poszerzeniem terenu eksploatacji złoża we wschodniej części udokumentowanego złoża – zgoda Ministra Klimatu i Środowiska na zmianę przeznaczenia gruntów leśnych na cele nieleśne obejmuje areal 3,2254 ha. W tym miejscu, w związku z planowanym poszerzeniem wyrobiska likwidacji ulegnie występujący tu drzewostan, o dość słabej już kondycji ze względu na płytko występujące podłoże skalne. Z uwagi na dużą dysproporcję między tym arealem a otaczającym kopalnię rozległym kompleksem leśnym oddziaływanie poszerzonego wyrobiska na klimat lokalny można uznać za znikome. Wpływ ustaleń planu na florę w znacznym

zakresie ograniczony zostanie do wyeliminowania dominujących tu obecnie upraw zbożowych i roślin przemysłowych. Nie ulegnie znaczącemu ograniczeniu powierzchnia terenów leśnych, a nawet zostanie zwiększona przez wyznaczenie nowych terenów zalesień, pomimo ubytku ok. 3,22 ha gruntów leśnych przeznaczonych pod poszerzenie eksploatacji złoża granitu.

Docelowo zabudowa tych terenów może spowodować ograniczenie dostępności ich dla zwierzyny polnej i leśnej, jednak plan wprowadza również działania kompensujące w postaci wyznaczenia nowych terenów zalesień, co pozwoli faunie na alternatywne korzystanie z tych terenów.

Wpływ na faunę przejawiać będzie się w częściowym ograniczeniu dostępności dla zwierząt terenów przeznaczonych pod zabudowę. Znaczące ograniczenie dostępu zwierząt do dotychczas penetrowanych przez nie terenów będzie stanowić poszerzenie eksploatacji złoża granitu w ramach terenu IPG. Ponieważ jednak oddziaływanie na zwierzęta ma miejsce już dzisiaj, ponieważ kopalnia cały czas funkcjonuje, oraz biorąc pod uwagę rozległość otaczających lasów to zmiana ta nie będzie istotna dla fauny tego rejonu Wzgórz Strzelińskich.

Wpływ skutków realizacji planu na zwierzęta i rośliny:

- a) bezpośrednio oddziaływania – bezpośrednio, pośrednie,
- b) okres trwania oddziaływania – długoterminowe, krótkoterminowe;
- c) częstotliwość oddziaływania – stałe, chwilowe;
- d) charakter zmian – bez znaczenia;
- e) zasięg oddziaływania – miejscowe,
- f) trwałość przekształceń – odwracalne,
- g) intensywność przekształceń – nieistotne.

9.9 Wpływ na ekosystem – realizacja ustaleń planu wpłynie w pewien sposób na ekosystem tej części gminy Strzelin, zwłaszcza w odniesieniu do terenów użytkowanych dotychczas rolniczo, przewidzianych do zmiany przeznaczenia pod zabudowę. Jest to wprawdzie ekosystem otwartych terenów rolnych, który w stosunku do pierwotnego ekosystemu został w ciągu minionych kilkuset lat tak znacznie przekształcony, że obecnie nie jest możliwe odtworzenie naturalnych warunków środowiska przyrodniczego. W miejsce tego ekosystemu zostaną wprowadzone tereny zabudowane, o silnej presji antropogenicznej. Na terenach istniejącej zabudowy wpływ ten nie będzie odczuwalny. Wpływ ustaleń planu na tereny ekosystemu leśnego nie będzie praktycznie odczuwalny ze względu na zachowanie dotychczasowego sposobu użytkowania tych terenów, a nawet wzbogacenie ich przez wyznaczenie nowych terenów zalesień. Przez lasy okolic Gębczyc i Białego Kościoła przebiegają leśnymi ścieżkami i drogami szlaki turystyczne oraz ścieżki rowerowe, więc okresowe pojawianie się w tych lasach ludzi nie będzie stanowiło nowego elementu negatywnie wpływającego na warunki ich ochrony. Niewielkie zmniejszenie ekosystemu leśnego przewiduje się w rejonie istniejącej kopalni granitu w związku z planowanym poszerzeniem terenu eksploatacji złoża we wschodniej części udokumentowanego złoża – wniosek o zmianę przeznaczenia gruntów leśnych na cele nieleśne obejmuje areał 3,2254 ha. W tym miejscu, w związku z planowanym poszerzeniem wyrobiska likwidacji ulegnie występujący tu drzewostan, o dość słabej już kondycji ze względu na płytko występujące podłoże skalne. Z uwagi na dużą dysproporcję między tym areałem a otaczającym kopalnię rozległym kompleksem leśnym oddziaływanie poszerzonego wyrobiska na ekosystem można uznać za znikome. Docelowo, poza zakończeniu eksploatacji złoża granitu „Gębczyce” przewiduje się leśny, wodny lub rolny kierunek rekultywacji, co będzie miało korzystny wpływ na ekosystem.

Wpływ skutków realizacji planu na ekosystem:

- a) bezpośrednio oddziaływania – bezpośrednio, pośrednie,
- b) okres trwania oddziaływania – długoterminowe,
- c) częstotliwość oddziaływania – stałe,
- d) charakter zmian – bez znaczenia;
- e) zasięg oddziaływania – lokalne,
- f) trwałość przekształceń – odwracalne,

g) intensywność przekształceń – nieistotne.

9.10 Wpływ na krajobraz – realizacja ustaleń planu wpłynie w pewien sposób na krajobraz tej części gminy Strzelin. Oprócz zmian w rzeźbie terenu, zwłaszcza na terenach wyznaczonych pod nową zabudowę pensjonatową i mieszkaniową jednorodzinna z dopuszczeniem usług turystyki na stokach wzniesień, realizacja nowej zabudowy na terenach dotychczas niezabudowanych spowoduje wyeksponowanie krajobrazu antropogenicznego w miejsce obecnego krajobrazu otwartego. Wprowadzona z czasem zieleń towarzysząca zabudowie (głównie o charakterze urządzonym, ogrodowym i ozdobnym) również zmieni charakter i wygląd krajobrazu. Ze względu na relatywnie duże działki w ww zabudowie intensywność zabudowy na tym terenie nie będzie znacząca. Poszerzenie eksploatacji złoża granitu „Gębczyce” będzie miało w tej części obszaru wpływ na krajobraz – docelowo zostanie wytworzone wyrobisko wgłębnne o ścianach wysokości od kilku do kilkunastu metrów. Wpływ ten nie będzie jednak istotny, ponieważ nowe pole eksploatacji stanowić będzie kontynuację obecnej działalności kopalni, ukryte wśród drzewostanów.

Wpływ skutków realizacji planu na krajobraz:

- a) bezpośrednio oddziaływania – bezpośrednie,
- b) okres trwania oddziaływania – długoterminowe,
- c) częstotliwość oddziaływania – stałe,
- d) charakter zmian – bez znaczenia;
- e) zasięg oddziaływania – miejscowe, lokalne,
- f) trwałość przekształceń – odwracalne,
- g) intensywność przekształceń – nieistotne.

9.11 Wpływ na cele i przedmiot ochrony obszaru NATURA 2000

Kompleks leśny położony w środkowej i wschodniej części obszaru objętego planem objęty jest granicami *Specjalnego Obszaru Ochrony Siedlisk „Wzgórza Strzelińskie” (PLH020074)* sieci NATURA 2000.

Głównym celem funkcjonowania Specjalnych Obszarów Ochrony Siedlisk Europejskiej Sieci Ekologicznej NATURA 2000 jest zachowanie określonych typów siedlisk przyrodniczych i gatunków roślin i zwierząt, które uważa się za cenne (znaczące dla zachowania dziedzictwa przyrodniczego Europy) i zagrożone wyginięciem w skali całej Europy. Cel ten ma być realizowany poprzez wyznaczenie i objęcie ochroną obszarów, na których te gatunki i siedliska występują. Działania w zakresie ochrony siedlisk naturalnych oraz dzikiej flory i fauny mają służyć zachowaniu lub odtworzeniu różnorodności biologicznej. Obszar OSO „Wzgórza Strzelińskie” został wyznaczony dla ochrony występujących tu 9 typów siedlisk (w tym 1 priorytetowe) wymienionych w Załączniku I Dyrektywy Rady 92/43/EWG oraz gatunków bezkręgowców z Załącznika II Dyrektywy Rady 92/43/EWG i 12 gatunków nietoperzy, w tym czterech z Załącznika II Dyrektywy Rady 92/43/EWG. Na Wzgórzach Strzelińskich zanotowano również 11 gatunków płazów, w tym dwa z Załącznika II Dyrektywy Rady 92/43/EWG. Obszar ten obejmuje w tej części Wzgórz Strzelińskich kompleksy leśne, które w projekcie planu pozostają bez zmian w użytkowaniu leśnym. Dodatkowo projekt planu wyznacza nowe tereny zalesień, które wypełniają luki wśród istniejących lasów powiększając ich powierzchnię.

Teren kopalni granitu „Gębczyce” nie jest położony w granicach ww obszaru NATURA 2000. Kopalnia znajduje się w środkowej części obszaru objętego planem, na skraju rozległego kompleksu leśnego. Poszerzenie eksploatacji złoża granitu jest planowane w kierunku północno-wschodnim od obecnego wyrobiska kopalni, oraz w niewielkim fragmencie w kierunku południowo-wschodnim. Obecna działalność górnicza na terenie zakładu wydobywczego prowadzona jest w środkowej i północno-zachodniej części złoża. Obecny obszar górniczy „Gębczyce I”, na których zakład górniczy posiada prawo do prowadzenia eksploatacji złoża obejmuje obszar o powierzchni ok. 8,8973 ha. Teren obecnego obszaru i terenu górniczego, w granicach których koncesjonariusz posiada prawo do prowadzenia działalności górniczej jest

własnością Skarbu Państwa, w wieczystym użytkowaniu Polskich Kopalni Granitu sp. z o. o. ul. Rydlówka 5, 30-363 Kraków. Eksploatacja złoża granitu w kopalni Gębczyce ma charakter wgłębny i w ograniczonym zakresie ingeruje w otaczające ją bezpośrednio drzewostany.

Korzystne dla zachowania bioróżnorodności środowiska w granicach obszaru objętego planem jest pozostawienie w dotychczasowym leśnym użytkowaniu kompleksów leśnych w środkowej i wschodniej części obszaru objętego planem oraz zalesienie nowych terenów.

Według informacji przekazanych przez Regionalną Dyрекcję Ochrony Środowiska we Wrocławiu w granicach obszaru objętego planem występują na dz. 82/7, 82/13 i 82/14 oraz 113/1 płaty chronionego siedliska przyrodniczego 6510 (niżowe i górskie łąki świeże użytkowane ekstensywnie).

Ponieważ część ww. działek w obecnie obowiązującym planie miejscowym przeznaczona jest na cele zabudowy usług turystyki i rekreacji (UT) zachodzi obawa roszczeń odszkodowawczych ze strony właścicieli gruntów w przypadku wprowadzenia zakazu zabudowy ww. terenów. Ze względu na trudne do określenia przedłużenie procedury planistycznej obejmującej cały obszar projektu miejscowego planu zagospodarowania przestrzennego GĘBCZYCE – BIAŁY KOŚCIÓŁ, dokonano podziału na 2 obszary: A i B, przy czym obszar B złożony z 2 wydzielonych terenów, na których wskazano lokalizacje płatów chronionego siedliska przyrodniczego 6510 będzie procedowany na dalszym etapie prac projektowych odrębnym trybem.

Rozdzielający ww. działki grunt rolny (część dz. 82/4) jest obecnie użytkowany jako grunt orny. Projekt planu utrzymuje w granicach terenu 10MN/UT przeznaczenie na cele budowlane ustalone w obowiązującym miejscowym planie zagospodarowania przestrzennego miejscowości Gębczyce, uchwalonym uchwałą Nr XV/176/2003 Rady Miejskiej Strzelina z dnia 18 grudnia 2003r., a na pozostałej, południowej części działki, wyznacza teren zabudowy zagrodowej (3RM).

Wobec powyższego należy przyjąć, że realizacja ustaleń planu nie będzie miała istotnych negatywnych skutków dla przedmiotu i celów ochrony *Specjalnego Obszaru Ochrony Siedlisk* sieci NATURA 2000 „*Wzgórza Strzeleńskie*” (PLH020074), tj. na chronione siedliska oraz gatunki występujące na tym obszarze.

Teren objęty planem z uwagi na istniejące zagospodarowanie i poziom jego przekształcenia, ukształtowanie terenu, budowę geologiczną, warunki wodne i glebowe oraz stan higieny atmosfery należy uznać za mało wrażliwy i odporny na degradację.

Zakładając brak realizacji ustaleń projektu miejscowego planu zagospodarowania przedmiotowego terenu należy przyjąć, że stan środowiska na tym obszarze nie ulegnie zmianie w stosunku do obecnej sytuacji.

10. OCENA USTALEŃ PLANU W KONTEKŚCIE UWARUNKOWAŃ PRZYRODNICZYCH I ZAGOSPODAROWANIA PRZESTRZENNEGO

Istniejące uwarunkowania przyrodnicze nie stanowią ograniczeń dla realizacji ustaleń planu.

Ustalenia analizowanego planu zagospodarowania nie wprowadzają istotnych negatywnych zmian stanu środowiska przyrodniczego na terenie objętym planem.

11. IDENTYFIKACJA ZAGROŻEŃ STANOWIĄCYCH SKUTEK REALIZACJI USTALEŃ PLANU NA POSZCZEGÓLNE ELEMENTY ŚRODOWISKA PRZYRODNICZEGO

Realizacja ustaleń może mieć wpływ na środowisko korzystny, neutralny lub uciążliwy.

I. Obszary, na których prognozowane skutki realizacji ustaleń planu są negatywne dla środowiska w stopniu mogącym pogorszyć stan środowiska.

- **PG – teren eksploatacji złoża:** teren, na którym prognozowane skutki realizacji ustaleń planu mogą wprowadzić uciążliwości i negatywne oddziaływanie. Teren w większości jest użytkowany jako kopalnia granitu. Przewidywane zniszczenie gleby i szaty roślinnej na terenach przeznaczonych od poszerzenie eksploatacji złoża. Emisja zanieczyszczeń do

atmosfery i wzrost natężenia hałasu. Stosowanie materiałów wybuchowych wyłącznie w oparciu o szczegółowe wytyczne w celu ograniczenia wpływu wstrząsów, fali uderzeniowej i rozrzutu odłamków na pobliską zabudowę). Tereny generują powstawanie ścieków i odpadów.

II. Obszary, na których prognozowane skutki ustaleń planu wpłyną negatywnie na stan środowiska przyrodniczego w stopniu małym:

- **U, UP, UT, M/U**, – tereny zabudowy usługowej, usług publicznych, mieszkaniowo-usługowej. Skutki realizacji ustaleń planu są dla środowiska uciążliwe w stopniu małym. Uciążliwości usług zróżnicowane w zależności od prowadzonej działalności. Zagrożeniami są: zniszczenie pokrywy glebowej (nawierzchni naturalnej), możliwa emisja zanieczyszczeń do atmosfery (związana z lokalnymi systemami ogrzewania) i wzrost natężenia hałasu. Tereny generują powstawanie ścieków i odpadów.
- **MN/UT, RM, MLP**- tereny zabudowy mieszkaniowej jednorodzinnej z dopuszczeniem usług turystyki, zabudowy zagrodowej, zabudowy pensjonatowej. Skutki realizacji ustaleń planu są dla środowiska uciążliwe w stopniu małym. Większe zagęszczenie zabudowy (wskutek wydzielania mniejszych działek). Zagrożeniami są: zniszczenie pokrywy glebowej (nawierzchni naturalnej), możliwa emisja zanieczyszczeń do atmosfery (związana z lokalnymi systemami ogrzewania) i wzrost natężenia hałasu. Tereny generują powstawanie ścieków i odpadów.
- **KDZ, KDL, KDX, KDW, KDg, KX** – drogi zbiorcze, lokalne, ciągi pieszo-jezdne, ciągi pieszo, drogi wewnętrzne, drogi gospodarcze transportu rolnego. Tereny generujące uciążliwości związane z emisją hałasu i zanieczyszczeń pochodzących z ruchu pojazdów mechanicznych. Możliwe zagrożenia zanieczyszczeniem substancjami ropopochodnymi w przypadku awarii lub wypadków. Zasięg i wielkość negatywnego oddziaływania jest nieznacząca.
- **KS/U, ZP/KS** – teren obsługi komunikacji, zieleni urządzonej z obsługą komunikacji - tereny generujące uciążliwości związane z okresową znaczną emisją hałasu i zanieczyszczeń pochodzących z pojazdów mechanicznych. Zniszczenie pokrywy glebowej, możliwe zagrożenia zanieczyszczeniem substancjami ropopochodnymi w przypadku awarii. Zasięg i wielkość negatywnego oddziaływania jest nieznacząca.
- **TI, E, K** – teren infrastruktury, elektroenergetyka, kanalizacja. Skutki realizacji ustaleń planu są dla środowiska uciążliwe w przypadku wystąpienia awarii. Trwałe zniszczenie pokrywy glebowej. Zanieczyszczenie wód gruntowych i gleby w przypadku awarii stacji transformatorowej. Emisja promieniowania elektromagnetycznego ze stacji transformatorowych nie przekracza wartości dopuszczalnych poza granice terenów. Zanieczyszczenie wód gruntowych w przypadku awarii urządzeń kanalizacji.

III. Obszary, na których prognozowane skutki realizacji ustaleń planu są obojętne dla stanu środowiska przyrodniczego.

- **R** - tereny rolne z zakazem zabudowy. Skutki realizacji ustaleń planu są dla środowiska obojętne. W układzie ekologicznym takie zagospodarowanie terenów jest korzystne.

IV. Obszary, na których prognozowane skutki realizacji ustaleń planu są korzystne dla środowiska.

- **ZL, ZLD** – teren lasów i zadrzewień, zalesienia. Tereny aktywne biologicznie, wpływ korzystny na estetykę i wygląd krajobrazu. Tereny wartościowe dla środowiska i społeczeństwa.
- **ZP, ZI** – teren zieleni urządzonej, zieleni izolacyjnej. Tereny aktywne biologicznie, wpływ korzystny na estetykę i wygląd krajobrazu. Tereny wartościowe dla środowiska i społeczeństwa. Zieleń izolacyjna chroni przyległe tereny zabudowy mieszkaniowej przed negatywnym oddziaływaniem eksploatacji złoża granitu.

- **WS** – otwarte wody powierzchniowe. Pełnią ważne funkcje w układzie przyrodniczym, stanowią główne osie hydrograficzne regulujące stosunki wodne i odprowadzające wody opadowe. Zbiorniki wodne pełnią również funkcje rekreacyjno-wypoczynkowe, w tym dla wędkarstwa.

Odnosząc skutki realizacji przedmiotowego projektu planu miejscowego do ustaleń obowiązujących na tym obszarze:

- 1) miejscowego planu zagospodarowania przestrzennego miejscowości Gębczyce, uchwalony uchwałą Nr XV/176/2003 Rady Miejskiej Strzelina z dnia 18 grudnia 2003r., opublikowany w Dzienniku Urzędowym Województwa Dolnośląskiego Nr 23 z dnia 6.02.2004 r., poz. 418;
- 2) miejscowego planu zagospodarowania przestrzennego dla części miejscowości Gębczyce (dz. nr 167, 176/2, 231/1), uchwalony uchwałą Nr XXXIX/324/13 Rady Miejskiej Strzelina z dnia 26 marca 2013 r., opublikowany w Dzienniku Urzędowym Województwa Dolnośląskiego z dnia 8.07.2013 r., poz. 4185, zmieniony uchwałą Nr XLII/361/13 Rady Miejskiej Strzelina z dnia 25 czerwca 2013r. opublikowaną w Dzienniku Urzędowym Województwa Dolnośląskiego z dnia 8.07.2013 r., poz. 4186.

należy przyjąć, że nie wpłyną one negatywnie w większym stopniu niż wynika to z obecnie obowiązującego mpzp. Praktycznie wszystkie funkcje określone w projekcie planu miejscowego występują w obowiązującym mpzp.

Rozwiązania funkcjonalno-przestrzenne.

Zagospodarowanie terenu proponowane w projekcie planu nie spowoduje istotnych negatywnych zmian obecnych warunków środowiska przyrodniczego analizowanego terenu pod warunkiem przestrzegania wymagań wynikających z przepisów szczególnych w zakresie ochrony wód powierzchniowych i podziemnych przed zanieczyszczeniem substancjami ropopochodnymi.

Projektowane użytkowanie i zagospodarowanie terenów jest zgodne z uwarunkowaniami środowiskowymi.

Projektowane użytkowanie i zagospodarowanie terenów jest zgodne z przepisami prawa dotyczącymi ochrony środowiska, w szczególności nie narusza przepisów dotyczących tworzenia obszarów i obiektów chronionych.

Projektowane użytkowanie i zagospodarowanie terenów zapewnia zachowanie prawidłowych proporcji pomiędzy terenami o różnych formach użytkowania a pozostałymi terenami.

Szczególne warunki zagospodarowania terenów.

Projekt planu przewiduje szereg warunków zagospodarowania terenów wynikających z potrzeb ochrony środowiska przyrodniczego, prawidłowości gospodarowania zasobami przyrody oraz ochrony gruntów rolnych i leśnych pozwalają na prawidłową ochronę środowiska przyrodniczego.

Należą do nich :

1. ustalenie, że działalność gospodarcza nie może powodować ponadnormatywnych obciążeń środowiska uciążliwościami w zakresie hałasu, wibracji, emisji zanieczyszczeń pyłowych i gazowych, zanieczyszczenia wód podziemnych i powierzchniowych, natężenia pola elektromagnetycznego poza granicami terenu, do którego inwestor posiada tytuł prawny, z wyłączeniem inwestycji w zakresie elektroenergetyki lub telekomunikacji.
2. ustalenie, że w granicach terenów MN/UT, MLP i M/U:
 - 1) zakazu lokalizacji obiektów związanych z prowadzeniem działalności zaliczonej zgodnie z przepisami odrębnymi do przedsięwzięć mogących zawsze znacząco oddziaływać na środowisko lub mogących potencjalnie znacząco oddziaływać na środowisko, z wyłączeniem inwestycji w zakresie budowy dróg i infrastruktury technicznej;
 - 2) zakazu prowadzenia działalności usługowej w zakresie: handlu komisowego pojazdami mechanicznymi, usług naprawczych pojazdów mechanicznych (w tym blacharstwa, lakiernictwa, usług wulkanizacyjnych), lokalizowania obiektów i urządzeń związanych ze

składowaniem, gospodarczym wykorzystaniem i utylizacją odpadów i surowców wtórnych oraz usług związanych z przetwarzaniem drewna, kamienia oraz tworzyw sztucznych.

3. W granicach terenów zabudowy zagrodowej RM dopuszcza się chów i hodowlę zwierząt gospodarskich o obsadzie nie większej niż 40 Dużych Jednostek Przeliczeniowych (DJP).
4. Ustalenie się jako dopuszczalnych poziomów hałasu wartości określonych w obowiązujących przepisach odrębnych odpowiednio:
 - 1) na terenie RM – jak dla zabudowy zagrodowej;
 - 2) na terenach MN/UT i MLP – jak dla zabudowy mieszkaniowej jednorodzinnej;
 - 3) na terenach M/U, U i UP – jak dla zabudowy mieszkaniowo-usługowej;
 - 4) na terenach UT – jak dla terenów rekreacyjno-wypoczynkowych.

Warunki te pozwalają na prawidłową ochronę środowiska przyrodniczego.

Zagrożenia dla środowiska przyrodniczego.

Zagrożeniami możliwymi do wystąpienia w granicach projektu planu są :

1. Niekontrolowany zrzut ścieków sanitarnych lub zanieczyszczeń ropopochodnych bezpośrednio do odbiorników wód opadowych lub do gruntu.
2. Zanieczyszczeniem wód powierzchniowych i podziemnych substancjami ropopochodnymi pochodzącymi z dróg oraz miejsc postojowych i parkingów.
3. Stosowanie do ogrzewania szkodliwego, wysokoemisyjnego opału stałego (węgiel o niskiej kaloryczności, dużej domieszcze pyłów i związków siarki).

kutki dla istniejących form ochrony przyrody.

Cały obszar planu znajduje się w granicach Zespołu Przyrodniczo-Krajobrazowego „Wzgórza Strzebińskie” ustanowionego uchwałą nr XXXIX/348/10 Rady Miejskiej Strzelina z dnia 26 stycznia 2010 r., utworzonego w celu zapewnienia ochrony wyróżniającego się krajobrazu kulturowego i naturalnego o zróżnicowanych ekosystemach zasiedlanych przez wiele cennych gatunków roślin, zwierząt i grzybów, ochrony cennych przyrodniczo siedlisk, ochrony korytarza ekologicznego Wzgórz Strzebińskich, ochrony obszarów wartościowych ze względu na możliwość zaspokajania potrzeb związanych z turystyką i wypoczynkiem, zasługujących na ochronę ze względu na walory widokowe, estetyczne, krajobrazowe i przyrodnicze – nie przewiduje się znaczących negatywnych skutków dla przedmiotu i celów ochrony Zespołu Przyrodniczo-Krajobrazowego „Wzgórza Strzebińskie”.

Kompleks leśny położony we wschodniej części obszaru objętego planem, na wzniesieniach górujących nad zabudową wsi Nowolesie, objęty jest granicami *Specjalnego Obszaru Ochrony Siedlisk „Wzgórza Strzebińskie” (PLH020074)* sieci NATURA 2000 - nie przewiduje się znaczących negatywnych skutków dla przedmiotu i celów ochrony Specjalnego Obszaru Ochrony Siedlisk „Wzgórza Strzebińskie”. Teren kopalni granitu „Gębczyce” nie jest położony w granicach ww obszaru NATURA 2000 i tj. nie będzie miał znaczącego negatywnego wpływu na chronione siedliska oraz gatunki występujące na tym obszarze.

12. ROZWIĄZANIA MAJĄCE NA CELU ZAPOBIEGANIE, OGRANICZANIE LUB KOMPENSACJE PRZYRODNICZĄ NEGATYWNYCH ODDZIAŁYWAN NA ŚRODOWISKO

Analizując całokształt zagadnień przyrodniczych w rejonie objętym projektem planu można stwierdzić, że podane w planie zamierzenia uwzględniają w znacznym zakresie zasady ochrony środowiska, wykluczając możliwość powstania istotnego negatywnego oddziaływania na środowisko. Generalnie należy stwierdzić, że ingerencja tego typu w środowisko, które już dotychczas zostało znacznie przekształcone nie spowoduje negatywnych skutków dla walorów lokalnego środowiska przyrodniczego.

W związku z powyższym nasuwają się następujące uwagi z zakresu ochrony środowiska zmierzające do ograniczenia negatywnego wpływu realizacji ustaleń planu:

- 1) włączyć planowaną zabudowę do kanalizacji sanitarnej z odprowadzeniem ścieków do oczyszczalni ścieków.
- 2) utwardzić nawierzchnie parkingów i zneutralizować zanieczyszczenia ropopochodne przed ich odprowadzeniem do kanalizacji deszczowej.
- 3) stosować w ogrzewaniu proekologiczne źródła ciepła tj. bazującego na energii elektrycznej, oleju opałowym lub gazie, lub energii odnawialnej.
- 4) wprowadzić na terenach planowanej zabudowy zieleń oraz nawierzchnie czynne biologicznie,
- 5) stosować do eksploatacji złoża granitu materiały wybuchowych wyłącznie w oparciu o szczegółowe wytyczne w celu ograniczenia wpływu wstrząsów, fali uderzeniowej i rozrzutu odłamków na pobliską zabudowę.
- 6) w odniesieniu do dróg wewnętrznych i placów manewrowych na terenie kopalni granitu, szczególnie w okresie letnim, należy stosować zraszanie. W celu eliminacji emisji niezorganizowanej ze środków transportu winny być przestrzegane ograniczenia prędkości na placach manewrowych, a stosowane maszyny i urządzenia winny być wyposażone w silniki o efektywnym zużyciu paliwa i posiadać tłumiki z katalizatorami. Wywóz produktu winien odbywać się przy użyciu samochodów zakrytymi plandekami.
- 7) docelowo zrehabilitować teren po zakończeniu eksploatacji złoża granitu Gębczyce na cele leśne, wodne lub rolne.

13. PROPOZYCJE ROZWIĄZAŃ ALTERNATYWNYCH DO ROZWIĄZAŃ USTALONYCH W PROJEKCIE PLANU MIEJSCOWEGO.

Planowane przeznaczenie jest zgodne z obowiązującym studium uwarunkowań i kierunków zagospodarowania przestrzennego gminy Strzelin oraz z obecnym sposobem użytkowania terenów i w większości z ustaleniami obowiązujących planów miejscowych.

Rozpatrując możliwości rozwiązań alternatywnych dla przeznaczenia określonego w projekcie planu miejscowego uznano, że nie ma innych niż ustalone w planie rozwiązania alternatywnych dla realizacji ustaleń planu i osiągnięcia jego celów.

Projekt planu przewiduje szereg ustaleń i warunków zagospodarowania terenów wynikających z potrzeb ochrony środowiska przyrodniczego, prawidłowości gospodarowania zasobami przyrody oraz ochrony gruntów rolnych i leśnych pozwalających na prawidłową ochronę środowiska przyrodniczego. Parametry i wskaźniki zagospodarowania terenu są zgodne z wymaganiami obowiązującego studium uwarunkowań i kierunków zagospodarowania przestrzennego gminy Strzelin oraz z przepisami odrębnymi. Rozwiązania przestrzenne planu są optymalne w stosunku do wielkości i zróżnicowania obszaru objętego planem. Poszerzenie terenu eksploatacji złoża granitu „Gębczyce” jest uwarunkowane udokumentowaniem złoża w tym miejscu i celowością jego wykorzystania dla celów gospodarczych. Jednocześnie plan nie rozstrzyga szczegółowych rozwiązań technicznych podejmowanych w celu realizacji ustaleń planu.

14. TRANSGRANICZNE ODDZIAŁYWANIE NA ŚRODOWISKO.

Z uwagi na położenie terenu objętego projektem planu transgraniczne oddziaływanie na środowisko nie występuje.

15. METODY ANALIZY SKUTKÓW REALIZACJI MPZP

Ustalenia obecne sporządzanego planu miejscowego adaptują ustalenia obowiązujących obecnie na tym obszarze 5 planów miejscowych wprowadzając zmiany w zakresie wyznaczenia nowych terenów: zabudowy zagrodowej, zabudowy mieszkaniowej jednorodzinnej, zabudowy mieszkaniowej jednorodzinnej z usługami turystyki, obsługi gospodarki rolnej oraz zalesień. Ustalenia planistyczne zostały również dostosowane do zakresu ustaleń wynikających z obowiązującej obecnie ustawy z dnia 27 marca 2003 r. o planowaniu i zagospodarowaniu przestrzennym (t.j. Dz. U. z 2023 r., poz. 977, ze zm.).

W odniesieniu do monitorowania skutków realizacji mpzp na przedmiotowym terenie nie jest wymagane zastosowanie szczególnych procedur, z wyłączeniem terenu kopalni granitu Gębczyce.

Zgodnie z obowiązującymi przepisami w zakresie ochrony środowiska, Prawa wodnego, przepisów ochrony sanitarnej oraz obowiązujących przepisów gminnych na bieżąco może być monitorowany stan czystości powietrza oraz emisji hałasu. Spośród zalecanych działań należy wymienić kontrolę zastosowania szczelnych zbiorników bezodpływowych, wyegzekwowanie ich szczelności zbiorników i zapewnienia okresowego wywozu ścieków do oczyszczalni przez specjalistyczne przedsiębiorstwo oraz okresowe badania stanu czystości powietrza oraz emisji hałasu. Szczególnymi procedurami należy objąć eksploatację złoża granitu „Gębczyce” – obowiązują tu procedury określone w przepisach odrębnych Prawa geologicznego i górnictwa.

Niezależnie od ww działań zgodnie z art. 32 ustawy z dnia 27 marca 2003 r. o planowaniu i zagospodarowaniu przestrzennym Wójt dokonuje analizy zmian w zagospodarowaniu przestrzennym gminy oraz ocenia postępy w opracowywaniu planów miejscowych co najmniej raz w czasie kadencji rady gminy. Rada Gminy podejmuje uchwałę w sprawie aktualności studium i planów miejscowych, a w przypadku uznania ich za nieaktualne, w całości lub w części, podejmuje działania zmierzające do zmiany studium lub planu miejscowego. Ocenę zmian w zagospodarowaniu przestrzennym należy wykonać, co najmniej raz na 4 lata.

Niezależnie od ww wymagań proponuje się przeprowadzenie monitoringu skutków realizacji ustaleń planu w terminie nie dłuższym niż 5 lat od uchwalenia mpzp. W trakcie przeprowadzania monitoringu realizacji ustaleń planu należy m.in. przeanalizować sytuacje konfliktogenne związane z zagospodarowywaniem i użytkowaniem terenów. W przypadku stwierdzenia konfliktów należy podjąć działania zmierzające do wyegzekwowania od zarządzających uciążliwymi obiektami zachowania norm środowiskowych zgodnie z wymogami przepisów odrębnych. W trakcie realizacji ustaleń planu zaleca się ponadto prowadzenie okresowego monitoringu stanu klimatu akustycznego obiektów przeznaczonych na stały pobyt ludzi, w celu określenia potencjalnych zagrożeń i uciążliwości w tych obiektach.

Analizą skutków realizacji inwestycji należy objąć rozwój zabudowy, w tym jego wpływ na zanieczyszczenie środowiska i wpływ na poszczególne elementy środowiska przyrodniczego.

Podczas monitoringu należy zwrócić uwagę na to, czy podczas realizacji inwestycji są wykorzystywane rozwiązania mające na celu zapobieganie, ograniczanie lub kompensację przyrodniczą negatywnych oddziaływań na środowisko.

16. STRESZCZENIE.

Prognozę oddziaływania na środowisko sporządzono do projektu miejscowego planu zagospodarowania przestrzennego GĘBCZYCE-BIAŁY KOŚCIÓŁ w celu określenia potencjalnych skutków realizacji ustaleń planu na środowisko przyrodnicze oraz wskazania możliwych zagrożeń oraz sposobów ich uniknięcia. W granicach obszaru objętego planem obowiązują kilka miejscowych planów zagospodarowania przestrzennego.

Ustalenia projektu planu przewidują na obszarze objętym planem lokalizację zabudowy zagrodowej, zabudowy mieszkaniowej jednorodzinnej, zabudowy mieszkaniowej jednorodzinnej z usługami turystyki, zabudowy pensjonatowej, mieszkaniowo-usługowej, usługowej, usług turystyki, usług publicznych, eksploatacji złoża, tereny rolnicze z zakazem zabudowy, tereny lasów i zadrzewień, tereny zalesień, wód powierzchniowych, infrastruktury technicznej (elektroenergetyka, kanalizacja) oraz dróg publicznych klasy zbiorczej, lokalnej, dojazdowej, dróg wewnętrznych, publicznych ciągów pieszo-jezdnych i pieszych, drogi gospodarcze transportu rolnego. Istotnym elementem zagospodarowania jest użytkowany turystycznie zbiornik wodny (teren IWS), nad którym znajduje się rozwinięta infrastruktura wypoczynkowo-rekreacyjna.

Większość terenów przeznaczonych pod zabudowę ma takie przeznaczenie już w obowiązujących na tym terenie planach miejscowych. Nowymi elementami zagospodarowania są tereny zabudowy zagrodowej (tereny 3RM, 4RM i część 7RM) wyznaczone przy drogach publicznych i wewnętrznych na terenach przeznaczonych dotychczas na cele rolne. Tereny przeznaczone dotychczas na cele usług turystyki UT w obecnym projekcie planu uzyskały przeznaczenie na cele zabudowy mieszkaniowej pensjonatowej MLP. Nowym elementem zagospodarowania jest

wyznaczenie nowych terenów zabudowy mieszkaniowej jednorodzinnej z dopuszczeniem usług turystyki MN/UT.

Projekt planu wykorzystuje w większości dotychczas uzyskane zgody na zmianę przeznaczenia gruntów rolnych na cele nierolnicze. Dla części nowowyznaczonych terenów zabudowy mieszkaniowej jednorodzinnej z dopuszczeniem usług turystyki MN/UT, zabudowy pensjonatowej MLP i zabudowy mieszkaniowo-usługowej M/U oraz dróg dojazdowych KDD i wewnętrznych KDW uzyskana została dodatkowa zgoda na zmianę przeznaczenia dla 2,0204 ha gruntów rolnych na cele nierolnicze decyzją Ministra Rolnictwa i Rozwoju Wsi nr DN.tr.602.67.2021 z dnia 10.01.2022 r..

W projekcie planu przewidziano również powiększenie terenu przeznaczanego pod eksploatację złoża granitu „Gębczyce” o przyległe tereny leśne znajdujące się w zasięgu udokumentowanego złoża granitu, a tym samym zmianę przeznaczenia dotychczasowych terenów leśnych na cele poszerzenia eksploatacji złoża – uzyskana została zgoda Ministra Klimatu i Środowiska nr DLL-WNL.8130.25.2022.MP z dnia 17.05.2022 r. na zmianę przeznaczenia na cele nieleśne 3,2254 ha gruntów leśnych będących własnością Skarbu Państwa.

Na części obszaru objętego planem znajduje się obszar specjalnej ochrony przyrody sieci NATURA 2000 „Wzgórza Strzelińskie” (PLH020074) – celem ochrony obszaru jest zapewnienie ochrony wyróżniającego się krajobrazu kulturowego i naturalnego o zróżnicowanych ekosystemach zasiedlanych przez wiele cennych gatunków roślin, zwierząt i grzybów, ochrona cennych przyrodniczo siedlisk, ochrona korytarza ekologicznego Wzgórz Strzelińskich, ochrona obszarów wartościowych ze względu na możliwość zaspokajania potrzeb związanych z turystyką i wypoczynkiem, zasługujących na ochronę ze względu na walory widokowe, estetyczne, krajobrazowe i przyrodnicze.

Według informacji przekazanych przez Regionalną Dyрекcyję Ochrony Środowiska we Wrocławiu w granicach obszaru objętego planem występują na dz. 82/7, 82/13 i 82/14 oraz 113/1 płaty chronionego siedliska przyrodniczego 6510 (niżowe i górskie łąki świeże użytkowane ekstensywnie). Ponieważ część ww działek w obecnie obowiązującym planie miejscowym przeznaczona jest na cele zabudowy usług turystyki i rekreacji (UT) zachodzi obawa roszczeń odszkodowawczych ze strony właścicieli gruntów w przypadku wprowadzenia zakazu zabudowy ww terenów. Ze względu na trudne do określenia przedłużenie procedury planistycznej obejmującej cały obszar projektu miejscowego planu zagospodarowania przestrzennego GĘBCZYCE – BIAŁY KOŚCIÓŁ, dokonano podziału na 2 obszary: A i B, przy czym obszar B złożony z 2 wydzielonych terenów, na których wskazano lokalizacje płatów chronionego siedliska przyrodniczego 6510 będzie procedowany na dalszym etapie prac projektowych odrębnym trybem.

Obszar objęty planem ponadto znajduje się w całości w granicach Zespołu Przyrodniczo-Krajobrazowego „Wzgórza Strzelińskie”, w którym obowiązują zakazy, nakazy i ograniczenia w zagospodarowaniu terenów określone w uchwale Nr XXXIX/348/10 Rady Miejskiej Strzelina z dnia 26 stycznia 2010 r.

Prognoza opisuje stan środowiska przyrodniczego oraz możliwe zmiany w poszczególnych komponentach środowiska: stan atmosfery, rzeźbę terenu, gleby, kopaliny, klimat lokalny, warunki gruntowo-wodne, ludzi, zwierzęta i rośliny, ekosystem oraz krajobraz. Wskazane negatywne skutki dla środowiska przyrodniczego w związku z realizacją ustaleń planu takie jak: wzrost hałasu, wzrost zanieczyszczenia powietrza, zagrożenie zanieczyszczenia wód podziemnych mogą zostać ograniczone przez: utwardzenie nawierzchni i ochronę gruntów i wód podziemnych przed zanieczyszczeniem, włączenie zabudowy do kanalizacji sanitarnej, ograniczenie do minimum wprowadzania zanieczyszczeń do atmosfery (stosując paliwa gazowe, olej opałowy lub energię elektryczną) oraz zagospodarowanie terenów niezabudowanych zielenią. W odniesieniu do terenu eksploatacji złoża granitu w kopalni „Gębczyce” można stosować materiały wybuchowe wyłącznie w oparciu o szczegółowe wytyczne w celu ograniczenia wpływu wstrząsów, fali uderzeniowej i rozrzutu odłamków na pobliską zabudowę, w odniesieniu do dróg wewnętrznych i placów manewrowych na terenie kopalni granitu, szczególnie w okresie letnim, należy stosować zraszanie,

w celu eliminacji emisji nieorganizowanej ze środków transportu winny być przestrzegane ograniczenia prędkości na placach manewrowych, a stosowane maszyny i urządzenia winny być wyposażone w silniki o efektywnym zużyciu paliwa i posiadać tłumiki z katalizatorami - wywóz produktu winien odbywać się przy użyciu samochodów zakrytymi plandekami. Docelowo należy zrekultywować teren po zakończeniu eksploatacji złoża granitu Gębczyce na cele leśne, wodne lub rolne.

Skutki realizacji ustaleń planu dla środowiska będą, w odniesieniu do różnych planowanych funkcji, negatywne w stopniu nieznacznym lub małym. Eliminacji możliwości powstania potencjalnych negatywnych skutków realizacji ustaleń planu na środowisko przyrodnicze sprzyjać będzie: włączenie planowanej zabudowy do kanalizacji sanitarnej z odprowadzeniem ścieków do oczyszczalni ścieków, utwardzenie nawierzchni parkingów i neutralizacja zanieczyszczeń ropopochodnych przed ich odprowadzeniem do kanalizacji deszczowej, stosowanie proekologicznych źródła ciepła tj. energii elektrycznej, oleju opałowego, gazu lub energii odnawialnej oraz wprowadzenie na terenach planowanej zabudowy zieleni oraz nawierzchni czynnych biologicznie. Planowany sposób zagospodarowania terenów nie narusza zasad ochrony przyrody i środowiska oraz nie spowoduje zagrożenia dla zdrowia i bezpieczeństwa ludzi

mgr Lesław Witkowski


mgr Lesław Witkowski
Uprawniony do projektowania
w planowaniu przestrzennym
Nr ewid. uprawnień 1444/94

mgr Lesław Witkowski
projektant planu miejscowego

Strzelin, 22.01.2024 r.

OŚWIADCZENIE

Oświadczam, jako kierujący zespołem Pracowni Projektowo-Usługowej „Witkowski & Sławik” s.c. w składzie: mgr Lesław Witkowski i mgr inż. Marcin Sławik, sporządzającym prognozę oddziaływania na środowisko do **projektu miejscowego planu zagospodarowania przestrzennego GĘBCZYCE-BIAŁY KOŚCIÓŁ – obszar A**, że spełniam wymagania, o których mowa w art. 74a ust. 2 pkt 1 lit b ustawy z dnia 3 października 2008 r. o udostępnianiu informacji o środowisku i jego ochronie, udziale społeczeństwa w ochronie środowiska oraz o ocenach oddziaływania na środowisko (tekst jednolity Dz. U. z 2023r., poz. 1094, ze zm.) tj. ukończyłem w 1982 r. magisterskie studia na Wydziale Nauk Przyrodniczych Uniwersytetu Wrocławskiego na kierunku Geografia.

Jednocześnie spełniam warunki określone w art. 74a ust. 2 pkt 2 ustawy z dnia 3 października 2008 r. o udostępnianiu informacji o środowisku i jego ochronie, udziale społeczeństwa w ochronie środowiska oraz o ocenach oddziaływania na środowisko (Dz. U. z 2023r., poz. 1094, ze zm.) tj. ukończyłem jednolite studia magisterskie i posiadam co najmniej 5-letnie doświadczenie w pracach w zespołach przygotowujących prognozy oddziaływania na środowisko i brałem udział w przygotowaniu co najmniej 5 prognoz oddziaływania na środowisko.

Niniejsze oświadczenie składałem świadomy odpowiedzialności karnej za złożenie fałszywego oświadczenia.

mgr Lesław Witkowski


mgr Lesław Witkowski
Uprawniony do projektowania
w planowaniu przestrzennym
Nr ewid. uprawnień 1444/34