

# **PROGNOZA ODDZIAŁYWANIA NA ŚRODOWISKO**

## **SPORZĄDZONA DO PROJEKTU MIEJSCOWEGO PLANU ZAGOSPODAROWANIA PRZESTRZENNEGO „STRZELIN-UL KOLEJOWA”**



Uprawniony do projektowania  
w planowaniu przestrzennym  
Nr ewid. uprawnień 1444/34

Opracowanie :

**mgr Lesław Witkowski**

*(podpisano bezpiecznym podpisem elektronicznym  
weryfikowanym przy pomocy ważnego  
kwalifikowanego certyfikatu)*

**mgr inż. Marcin Sławik**

*(podpisano bezpiecznym podpisem elektronicznym  
weryfikowanym przy pomocy ważnego  
kwalifikowanego certyfikatu)*

Strzelin, 31.07.2023 rok

SPIS TREŚCI:	STRONA
1. PRZEDMIOT I CEL OPRACOWANIA.....	2
2. PODSTAWY PRAWNE OPRACOWANIA PROGNOZY.....	2
3. POWIĄZANIA Z INNYMI DOKUMENTAMI.....	3
4. METODA SPORZĄDZENIA PROGNOZY.....	3
5. CHARAKTERYSTYKA USTALEŃ PROJEKTU PLANU.....	3
6. PROBLEMY OCHRONY ŚRODOWISKA ISTOTNE Z PUNKTU WIDZENIA REALIZACJI USTALEŃ PLANU.....	5
7. CELE OCHRONY ŚRODOWISKA USTALONE NA SZCZEBLU MIEDZYNARODOWYM, WSPÓLNOTOWYM LUB KRAJOWYM.....	6
8. OCENA STANU I FUNKCJONOWANIA ŚRODOWISKA.....	8
8.1. Położenie, morfologia terenu.....	8
8.2. Hydrografia.....	9
8.3. Budowa geologiczna.....	9
8.4. Warunki wodne.....	9
8.5. Warunki glebowe.....	9
8.6. Flora i fauna.....	9
8.7. Warunki klimatyczne.....	10
8.8. Dotychczasowy sposób zagospodarowania i użytkowania terenu.....	10
8.9. Stan ochrony prawnej zasobów przyrodniczych.....	10
8.10. Stan ochrony prawnej wynikający z przepisów odrębnych.....	11
8.11. Stan ochrony prawnej zasobów kultury.....	11
9. SKUTKI DLA ŚRODOWISKA W WYNIKU REALIZACJI PLANU.....	12
9.1. Wpływ na stan atmosfery.....	12
9.2. Wpływ na rzeźbę terenu.....	12
9.3. Wpływ na gleby.....	12
9.4. Wpływ na kopaliny.....	13
9.5. Wpływ na klimat lokalny.....	13
9.6. Wpływ na warunki gruntowo-wodne.....	13
9.7. Wpływ na ludzi.....	13
9.8. Wpływ na zwierzęta i rośliny.....	14
9.9. Wpływ na ekosystem.....	14
9.10. Wpływ na krajobraz.....	14
9.11. Wpływ na zabytki.....	15
9.12. Wpływ na cele i przedmiot ochrony obszaru NATURA 2000.....	15
10. OCENA USTALEŃ PLANU W KONTEKŚCIE UWARUNKOWAŃ PRZYRODNICZYCH I ZAGOSPODAROWANIA PRZESTRZENNEGO.....	15
11. IDENTYFIKACJA ZAGROŻEŃ STANOWIĄCYCH SKUTEK REALIZACJI USTALEŃ PLANU.....	15
12. ROZWIĄZANIA MAJĄCE NA CELU ZAPOBIEGANIE, OGRANICZANIE LUB KOMPENSACJĘ PRZYRODNICZĄ NEGATYWNYCH ODDZIAŁYWAN NA ŚRODOWISKO.....	16
13. PROPOZYCJE ROZWIĄZAŃ ALTERNATYWNYCH DO ROZWIĄZAŃ USTALONYCH W PROJEKCIE PLANU MIEJSCOWEGO.....	16
14. TRANSGRANICZNE ODDZIAŁYWANIE NA ŚRODOWISKO.....	17
15. METODY ANALIZY SKUTKÓW REALIZACJI PROJEKTU PLANU.....	17
16. STRESZCZENIE.....	17
17. ZAŁĄCZNIKI:	
a. Oświadczenie autora prognozy.	
b. Rysunek prognozy oddziaływania na środowisko w skali 1:2000.	

## 1. PRZEDMIOT I CEL OPRACOWANIA.

Niniejsza prognoza została wykonana w związku z wymogami art. 51 ust. 1 ustawy z dnia 3 października 2008 r. o udostępnianiu informacji o środowisku i jego ochronie, udziale społeczeństwa w ochronie środowiska oraz o ocenach oddziaływania na środowisko (tekst jednolity Dz. U. z 2023r., poz. 1094).

Prognoza ma na celu przedstawienie wyników analiz i ocen do proponowanych ustaleń miejscowego planu zagospodarowania przestrzennego w aspekcie ochrony środowiska oraz skutków jakie mogą one spowodować w okresie realizacji ustaleń planu. Projektem planu objęto część miasta Strzelin o powierzchni około 0,59 ha, położoną między ulicami: *Kolejową* i *Bolka I Świdnickiego* a linią kolejową.

Ustalenia rysunkowe projektu planu przedstawione zostały na załączniku graficznym w skali 1:1000.

## 2. PODSTAWY PRAWNE OPRACOWANIA PROGNOZY

Podstawami prawnymi niniejszej prognozy są obowiązujące ustawy i rozporządzenia, a w szczególności:

- 1) Ustawa z dnia 27 marca 2003 r. o planowaniu i zagospodarowaniu przestrzennym (tekst jednolity Dz. U. z 2023 r., poz. 977).
- 2) Ustawa z dnia 3 października 2008 r. o udostępnianiu informacji o środowisku i jego ochronie, udziale społeczeństwa w ochronie środowiska oraz o ocenach oddziaływania na środowisko (tekst jednolity Dz. U. z 2023r., poz. 1094).
- 3) Ustawa z dnia 27 kwietnia 2001 r. Prawo ochrony środowiska (tekst jednolity Dz. U. 2021, poz. 1973).
- 4) Ustawa z dnia 9 czerwca 2011 r. Prawo geologiczne i górnicze (tekst jednolity Dz. U. 2021, poz. 1420).
- 5) Ustawa z dnia 14 grudnia 2012 r. o odpadach (tekst jednolity Dz. U. z 2021 poz. 779).
- 6) Ustawa z dnia 20 lipca 2017 r. Prawo wodne (tekst jednolity Dz. U. z 2021 r., poz. 2233).
- 7) Ustawa z dnia 3 lutego 1995 r. o ochronie gruntów rolnych i leśnych (tekst jednolity Dz. U. z 2021 r. poz. 1326).
- 8) Ustawa z dnia 16 kwietnia 2004 r. o ochronie przyrody (tekst jednolity Dz. U. z 2021 poz. 1098).
- 9) Ustawa z dnia 23 lipca 2003 o ochronie zabytków i opiece nad zabytkami (tekst jednolity Dz. U. z 2021 r., poz. 710).
- 10) Ustawa z dn. 21 marca 1985 r. o drogach publicznych (tekst jednolity Dz. U. z 2021 r., poz. 1376).
- 11) Rozporządzenia Rady Ministrów z dnia 10 września 2019 r. w sprawie przedsięwzięć mogących znacząco oddziaływać na środowisko (Dz. U. z 2019 r., poz. 1839).
- 12) Rozporządzenie Ministra Gospodarki Morskiej i Żeglugi Śródlądowej z dnia 12 lipca 2019 r. w sprawie substancji szczególnie szkodliwych dla środowiska wodnego oraz warunków, jakie należy spełnić przy wprowadzaniu do wód lub do ziemi ścieków, a także przy odprowadzaniu wód opadowych lub roztopowych do wód lub do urządzeń wodnych (Dz. U. z 2019 r., poz. 1311).
- 13) Rozporządzenie Ministra Środowiska z dnia 14 czerwca 2007 r. w sprawie dopuszczalnych poziomów hałasu w środowisku (tekst jednolity Dz. U. Nr z 2014 r., poz. 112, ze zmianami).

Zgodnie z art. 46 pkt 1 i 53 ustawy z dnia 3 października 2008 r. o udostępnianiu informacji o środowisku i jego ochronie, udziale społeczeństwa w ochronie środowiska oraz o ocenach oddziaływania na środowisko (tekst jednolity Dz. U. z 2022r., poz. 1029) zakres i stopień szczegółowości informacji wymaganych w prognozie oddziaływania na środowisko do projektu miejscowego planu zagospodarowania przestrzennego „STRZELIN – UL. KOLEJOWA” został uzgodniony z:

1. Regionalnym Dyrektorem Ochrony Środowiska we Wrocławiu – nr WSI.411.212.2021.HL z dnia 10.06.2021 r.
2. Państwowym Powiatowym Inspektorem Sanitarnym w Strzelinie – nr ZNS.9022.4.4.PJ.2021 z dnia 10.06.2021 r.

### **3. POWIĄZANIA Z INNYMI DOKUMENTAMI**

Projekt miejscowego planu zagospodarowania przestrzennego „STRZELIN – UL. KOLEJOWA” sporządzony został na podstawie uchwały nr XXXII/419/21 Rady Miejskiej Strzelina z dnia 30 marca 2021 r. w sprawie przystąpienia do sporządzenia miejscowego planu zagospodarowania przestrzennego „STRZELIN – UL. KOLEJOWA” zmienionej uchwałą nr XLV/602/22 Rady Miejskiej Strzelina z dnia 26 kwietnia 2022 r. w sprawie zmiany uchwały Rady Miejskiej Strzelina nr XXXII/419/21 z dnia 30 marca 2021 r. w sprawie przystąpienia do sporządzenia miejscowego planu zagospodarowania przestrzennego „STRZELIN – UL. KOLEJOWA”, zgodnie z którą zmieniono granice obszaru objętego planem.

Do opracowania projektu miejscowego planu zagospodarowania przestrzennego „STRZELIN – UL. KOLEJOWA” oraz prognozy oddziaływania na środowisko wykorzystano:

1. Studium uwarunkowań i kierunków zagospodarowania przestrzennego Gminy Strzelin” ” przyjętego uchwałą Nr XXIII/311/16 Rady Miejskiej Strzelina z dnia 28 czerwca 2016r.
2. ustaleń miejscowego planu zagospodarowania przestrzennego „Strzelin Zachodni - Szczawin” uchwalonego uchwałą nr NR XXIV/326/16 Rady Miejskiej Strzelina z dnia 30 sierpnia 2016 r., opublikowana w Dzienniku Urzędowym Wojództwa Dolnośląskiego z dnia 12.09.2016 r., poz. 4162).
3. Prognoza oddziaływania na środowisko ustaleń projektu zmiany „Studium uwarunkowań i kierunków zagospodarowania przestrzennego Miasta i Gminy Strzelin”, opracowanie mgr Rafał Odachowski, 2013 r.
4. Informacje przestrzenne zawarte na portalach [www.wrosip.pl](http://www.wrosip.pl) i [natura2000.gdos.gov.pl](http://natura2000.gdos.gov.pl).
5. Inne dostępne materiały archiwalne dotyczących stanu środowiska przyrodniczego w aspekcie obowiązujących przepisów prawnych.

### **4. METODA SPORZĄDZENIA PROGNOZY.**

Opracowanie prognozy poprzedziła wizja terenu pozwalająca ocenić cechy terenu, stopień degradacji, jego użytkowanie, aktualny stan środowiska oraz podatność na degradację. Ze względu na typowo śródmiejski charakter zabudowy oraz brak problematyki związanej ze szczególną ochroną środowiska przyrodniczego nie została sporządzona opracowanie ekofizjograficzne do przedmiotowego projektu planu.

W niniejszej prognozie ustosunkowano się do przyjętych w projekcie planu założeń ochrony środowiska. Wskazano potencjalne zagrożenia oraz przedstawiono rozwiązania minimalizujące negatywny wpływ ustaleń planu na środowisko.

Prognozę oddziaływania na środowisko przedstawiono w zakresie, jaki umożliwia obecny stan informacji o środowisku przyrodniczym oraz przewidywanym zainwestowaniu i zagospodarowaniu terenu.

### **5. CHARAKTERYSTYKA USTALEŃ PROJEKTU PLANU.**

Plan ustala następujące funkcje terenów:

- 1) zabudowa mieszkaniowa i usługowa – oznaczona symbolem M/U;
- 2) parking - oznaczony symbolem KS.

W zakresie infrastruktury technicznej plan ustala:

1. Infrastruktura techniczna - zasady ogólne: dopuszcza się prowadzenie dystrybucyjnej sieci infrastruktury technicznej na warunkach określonych w przepisach odrębnych.

2. Zaopatrzenie w wodę: z sieci wodociągowej.
3. Kanalizacja sanitarna: odprowadzenie ścieków bytowych i komunalnych do kanalizacji sanitarnej zgodnie z przepisami odrębnymi.
4. Kanalizacja deszczowa: odprowadzenie wód opadowych i roztopowych z połąci dachowych i nawierzchni utwardzonych do kanalizacji deszczowej, z zastosowaniem rozwiązań technicznych wspomagających retencję wód opadowych i roztopowych w miejscu opadu.
5. Elektroenergetyka:
  - 1) zasilanie odbiorców z dystrybucyjnej sieci elektroenergetycznej;
  - 2) dopuszcza się lokalizację stacji transformatorowych;
  - 3) dopuszcza się lokalizację urządzeń do produkcji energii elektrycznej ze źródeł odnawialnych, zgodnie z przepisami odrębnymi;
  - 4) noworealizowaną sieć elektroenergetyczną należy wykonywać wyłącznie jako kablową.
6. Zaopatrzenie w gaz:
  - 1) dostawa gazu dla odbiorców indywidualnych z dystrybucyjnej sieci gazowej;
  - 2) dopuszcza się stosowanie indywidualnych zbiorników zaopatrzenia w gaz płynny, lokalizacja zbiorników i związanych z nimi instalacji zgodnie z wymogami przepisów odrębnych.
8. Zaopatrzenie w ciepło: zaopatrzenie z indywidualnych lub zbiorczych źródeł zaopatrzenia w ciepło, niepowodujących ponadnormatywnej emisji zanieczyszczeń do atmosfery oraz ze źródeł odnawialnych, zgodnie z przepisami odrębnymi.
9. Telekomunikacja: dostęp do usług telekomunikacyjnych podziemną kablową lub radiową siecią telekomunikacyjną.
10. Gospodarka odpadami: odpady komunalne oraz odpady inne niż komunalne należy zagospodarować zgodnie z przepisami odrębnymi.

Projektem planu objęto część miasta Strzelin o powierzchni około 0,61 ha, położoną między ulicami: *Kolejową i Bolka I Świdnickiego* a linią kolejową.

Na obszarze objętym projektem miejscowego planu zagospodarowania przestrzennego „STRZELIN – UL. KOLEJOWA” obecnie obowiązują ustalenia miejscowego planu zagospodarowania przestrzennego „Strzelin Zachodni - Szczawin” uchwalonego uchwałą nr NR XXIV/326/16 Rady Miejskiej Strzelina z dnia 30 sierpnia 2016 r., opublikowana w Dzienniku Urzędowym Wojwództwa Dolnośląskiego z dnia 12.09.2016 r., poz. 4162.

Projekt miejscowego planu zagospodarowania przestrzennego „STRZELIN – UL. KOLEJOWA” sporządzony został w celu zmiany przeznaczenia części terenu obsługi komunikacji oraz terenu drogi lokalnej i zieleni urządzonej na cele zabudowy mieszkaniowej i usługowej oraz parkingu.

Obszar objęty planem znajduje się praktycznie w centrum miasta Strzelina, między terenem kolejowym oraz ulicami: *Kolejową i Bolka I Świdnickiego*. Jest to teren niezabudowany, użytkowany w ubiegłych latach w większości jako płyta manewrowa dworca autobusowego i parking oraz skwery zieleni urządzonej.



Ryc. 1 Rysunek projektu miejscowego planu zagospodarowania przestrzennego „STRZELIN – UL. KOLEJOWA”  
(źródło: opracowanie własne)

## 6. PROBLEMY OCHRONY ŚRODOWISKA ISTOTNE Z PUNKTU WIDZENIA REALIZACJI USTALEŃ PLANU

Ustalenia projektu planu przewidują na obszarze objętym planem lokalizację zabudowy związanej z funkcjami mieszkalnymi i usługowymi. Obszar objęty planem był wcześniej użytkowany jako: teren dworca autobusowego (betonowa płyta placu manewrowego) i zielen przy dworcu kolejowym.

W obecnym planie miejscowym tereny te są przeznaczone na cele terenu obsługi komunikacji oraz terenu drogi lokalnej i zieleni urządzonej – zmiana ustaleń polega na przeznaczeniu na cele zabudowy mieszkaniowej i usługowej oraz parkingu. Zmiany te są uzasadnione aktualnym stanem własnościowym terenów oraz zmniejszeniem powierzchni terenu niezbędnego pod obsługę komunikacji w związku z realizacją Strzeleńskiego Punktu Przesiadkowego na części dawnego dworca autobusowego przy stacji kolejowej w Strzelinie

Z punktu widzenia ochrony środowiska planowany sposób zagospodarowania terenów nie wpłynie negatywnie na chronione prawnie elementy środowiska przyrodniczego ani nie zwiększy negatywnych oddziaływań na środowisko i ludzi.

Realizacja ustaleń planu związana jest ze zmianą dotychczasowego przeznaczenia w obowiązującym planie miejscowym ze względu na zmiany uwarunkowań własnościowych i funkcjonalnych tego obszaru.





Ryc. 2 Zagospodarowanie obszaru objętego projektem planu  
(źródło: <http://geoportal.dolnyślask.pl/>)

## 7. CELE OCHRONY ŚRODOWISKA USTALONE NA SZCZEBLU MIĘDZYNARODOWYM, WSPÓLNOTOWYM LUB KRAJOWYM.

### 1) Dokumenty o znaczeniu międzynarodowym:

- a) dyrektywa Rady 79/409/EWG z dnia 2 kwietnia 1979 r. w sprawie ochrony dzikiego ptactwa (Dz.U.UE.L.79.103.1 z późn. zm.) – zgodnie z którą należy podjąć środki w celu ochrony, zachowania lub przywrócenia wystarczającej różnorodności i obszaru naturalnych siedlisk wszystkich gatunków ptactwa. Środki te obejmują głównie:

- stworzenie obszarów ochrony;
- utrzymanie naturalnych siedlisk i gospodarowanie nimi w ramach obszarów ochrony i poza nimi;
- przywracanie zniszczonych biotopów, a także tworzenie nowych biotopów.

Projekt planu nie obejmuje obszarów, na których znajdują się wymagające ochrony naturalne siedliska ptactwa. Plan określa wskaźniki minimalnej powierzchni biologicznie czynnej w pozwalające na zachowanie prawidłowych proporcji między zabudową a terenami niezabudowanymi oraz wzbogacający bioróżnorodność.

- b) dyrektywa Parlamentu Europejskiego i Rady 85/337/EWG z dnia 27 czerwca 1985 r. w sprawie oceny wpływu wywieranego przez niektóre przedsięwzięcia publiczne i prywatne na środowisko (Dz.U.UE.L.85.175.40 z późn. zm.) – która ma zastosowanie do oceny skutków środowiskowych wywieranych przez przedsięwzięcia publiczne i prywatne, które mogą znacząco oddziaływać na środowisko.

Projekt planu realizuje ww cele przez przyjęcie ustaleń wskazujących, że działalność wykonywana w ramach przeznaczenia podstawowego lub uzupełniającego nie może powodować ponadnormatywnych obciążeń środowiska uciążliwościami w zakresie hałasu, wibracji, emisji zanieczyszczeń pyłowych i gazowych, zanieczyszczenia wód podziemnych i

powierzchniowych, promieniowania elektromagnetycznego poza granicami terenu, do którego inwestor posiada tytuł prawny oraz, że w granicach obszaru objętego planem ustala się zakaz prowadzenia działalności zaliczonej zgodnie z przepisami odrębnymi do przedsięwzięć mogących znacząco oddziaływać na środowisko, z wyłączeniem inwestycji w zakresie infrastruktury technicznej.

- c) dyrektywa Rady 92/43/EWG z dnia 21 maja 1992 r. w sprawie ochrony siedlisk przyrodniczych oraz dzikiej fauny i flory (Dz.U.U.E.L.92.206.7 z późn. zm.) – której celem jest m.in. odtworzenie lub zachowanie siedlisk przyrodniczych i gatunków, objętych zakresem zainteresowania Wspólnoty, we właściwym stanie ochrony, konieczne jest wyznaczenie specjalnych obszarów ochrony w celu stworzenia spójnej europejskiej sieci ekologicznej zgodnie z wyznaczonym harmonogramem.

W granicach obszaru objętego planem nie występują obszary ochrony przyrody sieci NATURA 2000, rezerwy przyrody ani użytki ekologiczne. Najbliżej położony obszar sieci NATURA2000 to Specjalny Obszar Ochrony „Wzgórza Strzelińskie” (PLH 020074) znajduje się w odległości ok. 4 km.

- d) dyrektywy Rady 96/62/WE z dnia 27 września 1996 r. w sprawie oceny i zarządzania jakością otaczającego powietrza (Dz.U.U.E.L.96.296.55 z późn. zm.) – która w celu ochrony środowiska jako całości oraz zdrowia ludzkiego wskazuje, że należy unikać, zapobiegać lub zmniejszać stężenia szkodliwych substancji zanieczyszczających powietrze, jak również ustanowić wartości dopuszczalne i/lub progi alarmowe określone dla zanieczyszczenia otaczającego powietrza.

Projekt planu realizuje ww cele przez wskazanie obowiązku przestrzegania lokalnych przepisów w ww zakresie, w szczególności uchwały NR XLI/1407/17 Sejmiku Województwa Dolnośląskiego z dnia 30 listopada 2017 r. w sprawie wprowadzenia na obszarze województwa dolnośląskiego, z wyłączeniem Gminy Wrocław i uzdrowisk, ograniczeń i zakazów w zakresie eksploatacji instalacji, w których następuje spalanie paliw,

- e) dyrektywa Parlamentu Europejskiego i Rady 2002/49/WE z dnia 25 czerwca 2002 r. odnosząca się do oceny i zarządzania poziomem hałasu w środowisku (Dz.U.U.E.L.02.189.12).

Projekt planu realizuje cele dyrektywy przez ustalenie dopuszczalnych poziomów hałasu dla terenu M/U jako wartości określone w obowiązujących przepisach odrębnych odpowiednio dla terenów mieszkaniowo-usługowych zgodnie z Rozporządzeniem Ministra Środowiska z dnia 14 czerwca 2007 r. w sprawie dopuszczalnych poziomów hałasu w środowisku (tekst jednolity Dz. U. Nr z 2014 r., poz. 112, ze zmianami).

## 2) dokumenty o znaczeniu krajowym:

- a) Polityka Ekologiczna Państwa 2030 – której głównym celem jest rozwój potencjału środowiska na rzecz obywateli i przedsiębiorców, ujęte w trzech celach środowiskowych:

- cel szczegółowy I: Środowisko i zdrowie. Poprawa jakości środowiska i bezpieczeństwa ekologicznego;
- cel szczegółowy II: Środowisko i gospodarka. Zrównoważone gospodarowanie zasobami środowiska;
- cel szczegółowy III: Środowisko i klimat. Łagodzenie zmian klimatu i adaptacja do nich oraz zarządzanie ryzykiem klęsk żywiołowych;
- 2 cele horyzontalne: (1) Środowisko i edukacja. Rozwijanie kompetencji (wiedzy, umiejętności i postaw) ekologicznych społeczeństwa, (2) Środowisko i administracja.

Poprawa efektywności funkcjonowania instrumentów ochrony środowiska.

Projekt planu realizuje ww cele przez minimalizowanie sytuacji konfliktowych występujących między funkcjami gospodarczymi a funkcjami ekologicznymi.

- b) Polityka Energetyczna do 2030 r. – zakładająca wzrost w finalnym zużyciu energii wykorzystania energii ze źródeł odnawialnych do 15% w 2020 r. i do 20% w 2030 r..



Projekt planu realizuje ww cel przez ustalenia dotyczące lokalizacji urządzeń do produkcji energii z odnawialnych źródeł o mocy do 500kW.

- c) Strategia Rozwoju Województwa Dolnośląskiego 2030 przyjęta uchwałą nr L/1790/18 Sejmiku Województwa Dolnośląskiego z dnia 20 września 2018 r., której celem jest wskazanie niezbędnych dla obszaru Województwa Dolnośląskiego kierunków rozwoju gospodarczego i infrastrukturalnego. Dokument ten stanowi narzędzie do poprawy warunków życia mieszkańców Dolnego Śląska, m.in. poprzez zwiększanie ich zaangażowania w realizację zadań publicznych, a tym samym zwiększanie poczucia odpowiedzialności za harmonijny rozwój regionu.
- d) Plan Zagospodarowania Przestrzennego Województwa Dolnośląskiego, Perspektywa 2020, przyjęty Uchwałą Nr XIX/438/20 Sejmiku Województwa Dolnośląskiego z dnia 16 czerwca 2020 r., opublikowany w Dzienniku Urzędowym Województwa Dolnośląskiego z dnia 30 czerwca 2020 r. poz. 4036.
- e) Uchwała NR XLI/1407/17 Sejmiku Województwa Dolnośląskiego z dnia 30 listopada 2017 r. w sprawie wprowadzenia na obszarze województwa dolnośląskiego, z wyłączeniem Gminy Wrocław i uzdrowisk, ograniczeń i zakazów w zakresie eksploatacji instalacji, w których następuje spalanie paliw, opublikowana w Dzienniku Urzędowym Województwa Dolnośląskiego z dnia 8 grudnia 2017 r. poz. 5155.

Opracowany projekt miejscowego planu zagospodarowania przestrzennego „Strzelin – KOLEJOWA” nie narusza zasad określonych w ww dokumentach, tj. nie wpływa negatywnie na chronione elementy środowiska przyrodniczego (florę i faunę) oraz obszary NATURA 2000, nie spowoduje znaczącego, negatywnego wzrostu emisji zanieczyszczeń do atmosfery i ponadnormatywnego zwiększenia poziomu hałasu, sprzyja minimalizacji sytuacji konfliktowych występujących między funkcjami gospodarczymi a funkcjami ekologicznymi oraz stwarza warunki trwałego rozwoju gospodarczego Strzelina.

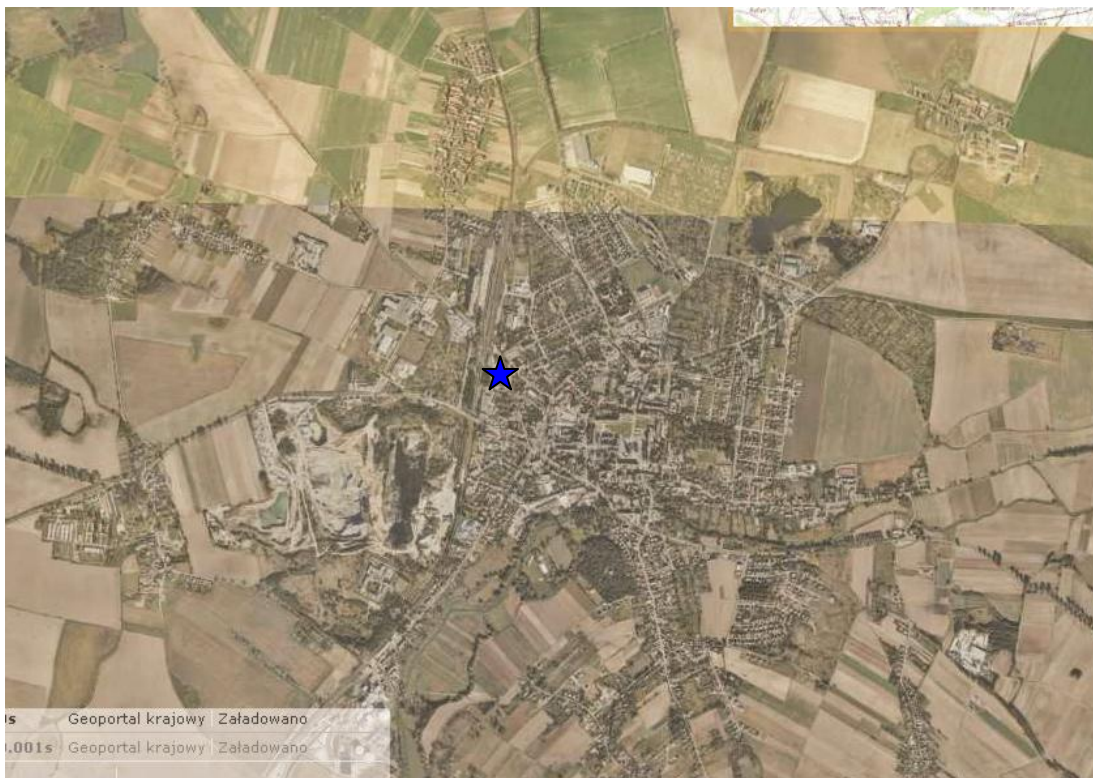
## **8. OCENA STANU I FUNKCJONOWANIA ŚRODOWISKA.**

### **8.1 Położenie, morfologia.**

Teren objęty planem położony jest w granicach miasta Strzelin, w jego środkowej części. W granicy opracowania znajdują się grunty zurbanizowane. Przez obszar objęty planem przebiegają podziemne i nadziemne sieci infrastruktury technicznej. Obszar położony jest między terenem kolejowym, terenem centrum handlowego oraz ulicami: Kolejową i Bolka I Świdnickiego.

Teren objęty planem stanowi wysoczyzna poligenetyczna, praktycznie w całości przekształcona działalnością człowieka.. Teren jest generalnie płaski. Spadki terenu nie przekraczają 2 %. Rzędne terenu wynoszą ok 162 - 163 m n.p.m.

Według regionalizacji fizycznogeograficznej Polski J. Kondrackiego teren objęty planem położony jest w granicach prowincji Niziny Śląskiej, w mezoregionie Równiny Wrocławskiej.



Ryc. 3 Położenie obszaru objętego planem  
(Źródło: Geoserwis <http://geoserwis.gdos.gov.pl>)

## 8.2 Hydrografia

Teren badań położony jest w zlewni rzeki Ślęzy, lewobrzeżnego dopływu Odry. Wody opadowe są głównie odprowadzane powierzchniowo i przez kanalizacje deszczową, ze względu na utwardzenie nawierzchnią betonową większości obszaru jedynie niewielka część tych wód wsiąka w podłoże.

## 8.3 Budowa geologiczna.

W obrębie badanego terenu w podłożu w przewadze występuje seria utworów wodno - lodowcowych reprezentowanych głównie przez piaski, żwiry, żwiry gliniaste o miąższości kilku metrów.

Działalność człowieka doprowadziła do istotnych przeobrażeń budowy geologicznej – większość gruntów została nadsypana materiałem mineralnym pochodzenia antropogenicznego.

## 8.4 Warunki wodne

W rejonie badań woda gruntowa występuje w stropowych warstwach piaszczystych utworów wodno - lodowcowych na głębokości poniżej 2,0 metrów.

Z morfologii terenu można wnioskować, że spływ wód gruntowych ze znacznej części terenu odbywa się zgodnie z nachyleniem terenu głównie w kierunku południowym i wschodnim. Na obszarze objętym planem nie występują większe ciekły powierzchniowe, nie ma też tu zagrożenia powodziowego.

## 8.5 Warunki glebowe

Na terenie badań nie występują grunty rolne. Grunty występujące w granicach obszaru objętego planem to grunty zabudowane.

## 8.6 flora i fauna.

Na terenie objętym planem nie występuje naturalna zieleń wysoka. Jedynie część terenu od strony terenu linii kolejowej ma pokrycie w części zielenią nieurządzoną (trawa, pojedyncze drzewa).

Nie występują tu drzewa o charakterze pomnikowym ani stanowiska roślin chronionych.

## 8.7 Warunki klimatyczne.

### Warunki meteorologiczne

Istniejące warunki klimatyczne można scharakteryzować na podstawie danych ze stacji meteorologicznej we Wrocławiu.

Podstawowe parametry meteorologiczne dla tego rejonu przedstawiają się następująco :

- średnia temperatura stycznia	-1.2 °C
- średnia temperatura lipca	18.2 °C
- czas trwania zimy	60 dni
- czas trwania lata	98 dni
- liczba dni pogodnych	62
- liczba dni pochmurnych	110
- opad atmosferyczny	580 mm
- liczba dni z szatą śnieżną	54
- średnia prędkość wiatru	2.3 m/s
- przeważające kierunki wiatru	N, W, SW

Średnie prędkości wiatru w m/s na poszczególnych kierunkach:

N	NE	E	SE	S	SW	W	NW	R
2.9	2.8	2.9	3.2	3.5	3.9	5.0	3.9	3.6

Opad atmosferyczny:

I	II	III	IV	V	VI	VII	VIII	IX	X	XI	XII	R
22	26	35	41	60	61	94	69	49	46	36	35	585

Cisze atmosferyczne wynoszą około 20%. Wiatry słabe o szybkości 1 - 2 m/s występują w 30% czasu rocznego. Dominują wiatry o składowej zachodniej z dość znacznym udziałem wiatrów południowych.

### Topoklimat

Położenie terenu na obszarze wysoczyzny morenowej płaskiej i falistej decyduje o warunkach topoklimatu. Charakteryzuje się on występowaniem zwłaszcza w okresach letnich typowego przebiegu wartości temperatur średnich i maksymalnych korzystniejszego w stosunku do terenów dolinnych. Teren wysoczyzny jest poprawnie nawietrzany i przewietrzany i dobrze nasłoneczniony.

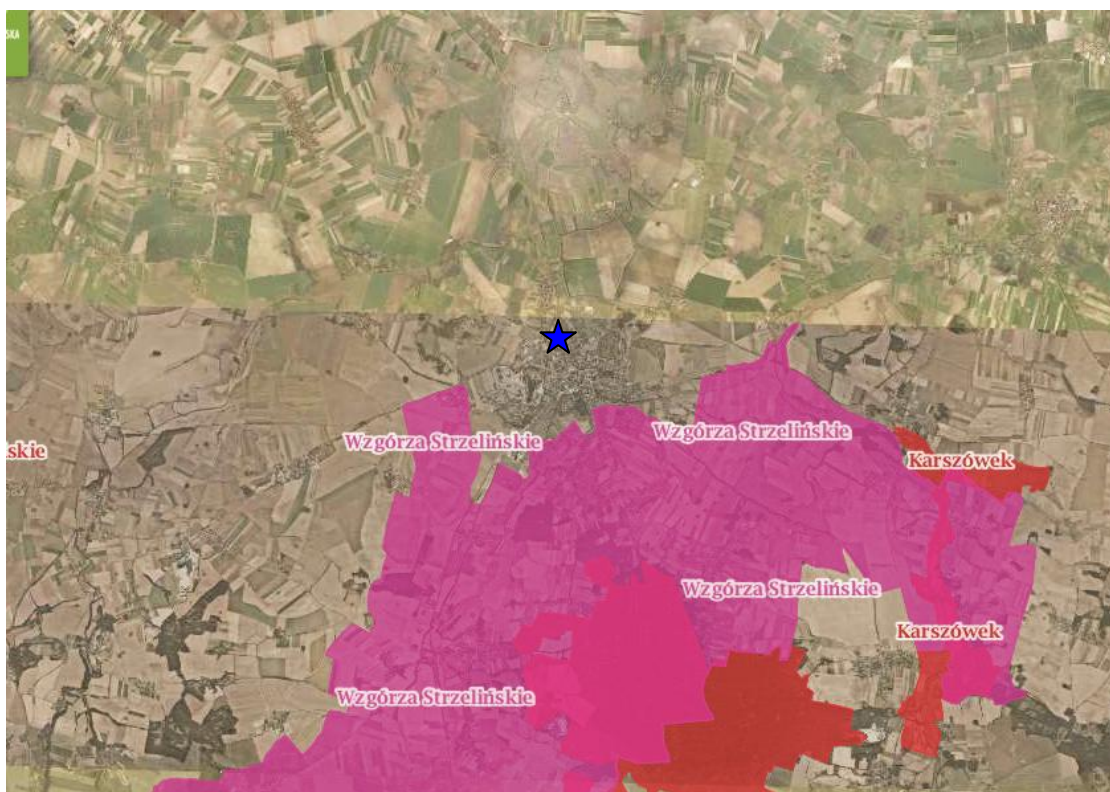
**8.8 Dotychczasowy sposób zagospodarowania i użytkowania terenu** wpłynął w istotny sposób na środowisko przyrodnicze. Teren objęty planem nie jest obecnie użytkowany rolniczo. Większości zagospodarowania stanowi zabudowa śródmiejska i drogi publiczne.

Na obszarze objętym planem nie występuje zagrożenie osuwiskami oraz zagrożenie powodziowe.

Na obszarze objętym planem dopuszczalne normy w zakresie zanieczyszczenia powietrza nie są przekraczane.

### 8.9 Stan ochrony prawnej zasobów przyrodniczych

Obszar objęty projektem planu nie jest objęty granicami terenów chronionych na podstawie przepisów szczególnych. Przedmiotowy teren nie jest również objęty ochroną wynikającą z położenia w granicy Obszaru Specjalnej Ochrony Natura 2000 wyznaczonego Rozporządzeniem Ministra Środowiska, nie ma tu również terenów objętych ochroną w formie rezerwatów przyrody lub użytków ekologicznych.



Ryc.4. Odległość obszaru objętego opracowaniem od obszarów chronionych.

Źródło: <http://geoserwis.gdos.gov.pl/mapy/>

Najbliżej położonymi obszarami sieci NATURA 2000 są:

- 1) SOO „Wzgórza Strzelińskie” (kod obszaru PLH 020074) – w odległości ok. 4 km,
- 2) SOO „Karszówek” (kod obszaru PLH020098) – w odległości ok. 7 km,
- 3) SOO „Ludów Śląski” (kod obszaru PLH020073) – w odległości ok. 9 km.

Najbliżej położonym obszarem chronionego krajobrazu jest Obszar Chronionego Krajobrazu „Wzgórza Niemczańsko-Strzelińskie”, którego granica przebiega w odległości ok. 6,5 km. w kierunku południowym. W odległości ok. 1,0 km na południe przebiega granica Zespołu Przyrodniczo-Krajobrazowego „Wzgórza Strzelińskie”.

W granicach planu nie występują stanowiska roślin chronionych ani pomniki przyrody.

#### **8.10 Stan ochrony prawnej zasobów kultury**

W obszarze objętym planem nie występują obiekty ujęte w ewidencji zabytków ani wpisane do rejestru zabytków.

Obszar objęty planem znajduje się w strefie „B” ochrony konserwatorskiej ustalonej dla śródmiejskiego obszaru miasta Strzelina, ujętej w ustaleniach obowiązujących miejscowych planów zagospodarowania przestrzennego.

Na terenie planu nie występują zlokalizowane stanowiska zabytków archeologicznych.

#### **8.11 Stan ochrony prawnej wynikający z przepisów odrębnych**

**Ochrona zasobów wodnych** – teren objęty planem nie leży w obrębie Głównych Zbiorników Wód Podziemnych objętych szczególnymi warunkami ochrony.

**Ochrona powietrza** – na terenie objętym planem ani w jego bezpośrednim sąsiedztwie nie występują źródła zanieczyszczeń powietrza powodujące ponadnormatywne wartości stężeń zanieczyszczeń w powietrzu.

Teren objęty planem nie jest zaliczony do obszarów zagrożonych hałasem, dopuszczalne wartości progowe hałasu, określone w Rozporządzeniu Ministra Środowiska z dnia 14 czerwca 2007 r. w sprawie dopuszczalnych poziomów hałasu w środowisku (tekst jednolity Dz. U. Nr z 2014 r., poz. 112, ze zmianami) nie są tu przekraczane.

## **9. SKUTKI DLA ŚRODOWISKA W WYNIKU REALIZACJI PLANU.**

Ustalenia analizowanego projektu planu zmieniają ustalenia obowiązującego planu miejscowego z funkcji obsługi komunikacji i zieleni urządzonej na zabudowę mieszkaniową i usługową oraz teren parkingowy.

Oceniając wpływ ustaleń planu na środowisko należy rozpatrywać to zagadnienie z punktu widzenia wpływu na poszczególne komponenty środowiska:

**9.1 Wpływ na stan atmosfery** – realizacja ustaleń planu zmienia dotychczasowe przeznaczenia terenów z funkcji obsługi komunikacji i zieleni urządzonej na zabudowę mieszkaniową i usługową oraz teren parkingowy. Zanieczyszczenia związane z nową funkcją zabudowy mieszkaniowej i usługowej nie będą znacząco odczuwalne, ponieważ budynki będą wyposażone w nowoczesne, niskoemisyjne systemy zaopatrzenia w ciepło. Zanieczyszczenia związane ze zwiększonym ruchem pojazdów samochodowych będą odczuwalne w małym stopniu, ponieważ teren ten znajduje się w centrum miasta, przy centrum handlowym i przy stacji kolejowej oraz przy Strzeleńskim Centrum Przesiadkowym.

Wpływ skutków realizacji planu na stan atmosfery:

- a) bezpośrednio oddziaływania – bezpośrednio,
- b) okres trwania oddziaływania – długoterminowe, krótkoterminowe;
- c) częstotliwość oddziaływania – chwilowe, stałe;
- d) charakter zmian – bez znaczenia;
- e) zasięg oddziaływania – miejscowy,
- f) trwałość przekształceń – odwracalna,
- g) intensywność przekształceń - nieistotna.

**9.2 Wpływ na rzeźbę terenu** – realizacja ustaleń planu związana będzie z lokalizacją zabudowy mieszkaniowej i usługowej. Zmiana ta nie będzie związana ze znaczącymi zmianami morfologii terenu i jego ukształtowania ze względu na fakt występowania w otoczeniu terenów już zurbanizowanych.

Wpływ skutków realizacji planu na rzeźbę terenu:

- a) bezpośrednio oddziaływania – bezpośrednio,
- b) okres trwania oddziaływania – długoterminowy;
- c) częstotliwość oddziaływania – stała;
- d) charakter zmian – bez znaczenia;
- e) zasięg oddziaływania – miejscowy,
- f) trwałość przekształceń – nieodwracalna,
- g) intensywność przekształceń - nieistotna,

**9.3 Wpływ na gleby** - pod zabudowę przeznaczone zostaną grunty zurbanizowane, nie będące gruntami rolnymi. Ponadto zgodnie z ustawą z dnia 3 lutego 1995 r. o ochronie gruntów rolnych i leśnych (Dz. U. z 2022 r. poz. 2409) teren objęty planem, jako położony w granicach administracyjnych miasta Strzelina nie wymaga uzyskania zgody Ministra Rolnictwa i Rozwoju Wsi na zmianę przeznaczenia gruntów na cele nierolnicze.

Wpływ skutków realizacji planu na gleby:

- a) bezpośrednio oddziaływania – bezpośrednio,
- b) okres trwania oddziaływania – długoterminowy;
- c) częstotliwość oddziaływania – stała;



- d) charakter zmian – bez znaczenia;
- e) zasięg oddziaływania – miejscowe,
- f) trwałość przekształceń – nieodwracalne,
- g) intensywność przekształceń – nieistotna.

**9.4 Wpływ na kopaliny** – na terenie objętym planem nie występują udokumentowane złoża kopaliny, w związku z powyższym nie przewiduje się negatywnych skutków w tym zakresie.

Oddziaływanie ustaleń planu w tym zakresie należy uznać za obojętne.

**9.5 Wpływ na klimat lokalny** – realizacja ustaleń planu zmienia dotychczasowe przeznaczenia terenów zurbanizowanych. Nowym elementem jest zmiana przeznaczenia terenu obsługi komunikacji i zieleni urządzonej na funkcję zabudowy mieszkaniowej i usługowej oraz parkingów. Zmiana ta nie będzie związana z pojawieniem się nowych czynników mogących mieć wpływ na warunki klimatu lokalnego, ponieważ obejmuje grunty już zurbanizowane

Wpływ skutków realizacji planu na klimat lokalny:

- a) bezpośrednio oddziaływania – bezpośrednie, pośrednie,
- b) okres trwania oddziaływania – długoterminowe, krótkoterminowe;
- c) częstotliwość oddziaływania – stała;
- d) charakter zmian – bez znaczenia;
- e) zasięg oddziaływania – miejscowy,
- f) trwałość przekształceń – odwracalne,
- g) intensywność przekształceń - nieistotne.

**9.6 Wpływ na warunki gruntowo-wodne** – realizacja ustaleń planu nie wpłynie w istotny sposób na lokalne warunki gruntowo-wodne. Obszar objęty planem jest w większości pokryty nawierzchnią betonową (plac manewrowy dawnego dworca autobusowego) a w części tylko nawierzchnią naturalną (teren zielony przy stacji kolejowej). Ponieważ w tej części miasta Strzelina okresowo pojawiają się problemy z odprowadzeniem nadmiaru wód opadowych podczas deszczy nawalnych w planie przewidziano odprowadzenie wód opadowych i roztopowych z połaci dachowych i nawierzchni utwardzonych do kanalizacji deszczowej, z zastosowaniem rozwiązań technicznych wspomagających retencję wód opadowych i roztopowych w miejscu opadu.

Wpływ skutków realizacji planu na warunki gruntowo-wodne:

- a) bezpośrednio oddziaływania – bezpośrednie,
- b) okres trwania oddziaływania – długoterminowe, krótkoterminowe;
- c) częstotliwość oddziaływania – stała;
- d) charakter zmian – bez znaczenia;
- e) zasięg oddziaływania – miejscowe,
- f) trwałość przekształceń – odwracalne,
- g) intensywność przekształceń – nieistotne.

**9.7 Wpływ na ludzi** – realizacja ustaleń planu zmienia dotychczasowe przeznaczenia terenów zurbanizowanych. Nowym elementem jest zmiana przeznaczenia terenu obsługi komunikacji i zieleni urządzonej na funkcję zabudowy mieszkaniowej i usługowej oraz parkingów. Funkcje te zakładają stałe przebywanie na ich terenach ludzi (mieszkańców, pracowników i klientów) i nie będą negatywnie wpływały na zdrowie ludzi. Plan nie wprowadza nowych funkcji mogących mieć negatywny wpływ na zdrowie ludzi.

Potencjalnym źródłem uciążliwości dla zdrowia ludzi spoza obszaru objętego planem jest sąsiadująca z obszarem planu linia kolejowa relacji Wrocław – Międzyzlesie (Granica Państwa). Oddziaływanie to przejawiają się głównie przez emisję hałasu.

Przy takim tle oddziaływań funkcje mieszkaniowe i usługowe na obszarze objętym planem nie będą stanowiły źródła znaczących uciążliwości dla ludzi.



Wpływ skutków realizacji planu na ludzi:

- a) bezpośrednio oddziaływania – bezpośrednie,
- b) okres trwania oddziaływania – długoterminowe,
- c) częstotliwość oddziaływania – stałe,
- d) charakter zmian – bez znaczenia;
- e) zasięg oddziaływania – miejscowe, lokalne,
- f) trwałość przekształceń – odwracalne,
- g) intensywność przekształceń – nieistotne.

**9.8 Wpływ na zwierzęta i rośliny** – teren objęty planem nie jest praktycznie dostępny dla zwierzyny polnej występującej na otwartych użytkach rolnych lub leśnych. Fauna występująca na obszarze objętym planem jest typowa dla obszarów zabudowy śródmiejskiej. Występują tu gatunki bytujące w bezpośrednim sąsiedztwie ludzi i często ściśle związane z człowiekiem, korzystające z ułatwień w dostępie do pożywienia.

Realizacja ustaleń planu nie spowoduje pogorszenia warunków i możliwości penetracji tych terenów przez w/w zwierzęta.

Na terenach przeznaczonych do zabudowy nie występują stanowiska roślin chronionych ani zieleń zagrożona likwidacją.

Wpływ skutków realizacji planu na zwierzęta i rośliny:

- a) bezpośrednio oddziaływania – pośrednie,
- b) okres trwania oddziaływania – długoterminowe;
- c) częstotliwość oddziaływania – stałe;
- d) charakter zmian – bez znaczenia;
- e) zasięg oddziaływania – miejscowe,
- f) trwałość przekształceń – odwracalne,
- g) intensywność przekształceń – nieistotne.

**9.9 Wpływ na ekosystem** – realizacja ustaleń planu nie wpłynie w istotny negatywny sposób na ekosystem miasta Strzelina. Tereny te zostały w ciągu minionych kilkuset lat tak znacznie przekształcone, że obecnie nie jest możliwe odtworzenie naturalnych warunków środowiska przyrodniczego.

Wpływ skutków realizacji planu na ekosystem:

- a) bezpośrednio oddziaływania – bezpośrednie, pośrednie,
- b) okres trwania oddziaływania – długoterminowe,
- c) częstotliwość oddziaływania – stałe,
- d) charakter zmian – bez znaczenia;
- e) zasięg oddziaływania – lokalne,
- f) trwałość przekształceń – odwracalne,
- g) intensywność przekształceń – nieistotne.

**9.10 Wpływ na krajobraz** – realizacja ustaleń planu nie wpłynie znacząco na krajobraz tej części miasta Strzelina. Teren objęty planem jest intensywnie zabudowany zabudowa typową dla obszarów śródmiejskich małych miast. Istniejąca w sąsiedztwie zabudowa to w większości wielkogabarytowe budynki, które już wpłynęły na krajobraz miejski Strzelina. Gabaryty nowej, planowanej zabudowy nawiązują do gabarytów zabudowy istniejącej w granicach obszaru objętego planem oraz na terenie miasta Strzelina.

Wpływ skutków realizacji planu na krajobraz:

- a) bezpośrednio oddziaływania – bezpośrednie,
- b) okres trwania oddziaływania – długoterminowe,
- c) częstotliwość oddziaływania – stałe,
- d) charakter zmian – bez znaczenia;

- e) zasięg oddziaływania – miejscowe, lokalne,
- f) trwałość przekształceń – odwracalne,
- g) intensywność przekształceń – nieistotne.

**9.11 Wpływ na zabytki** – w obszarze objętym planem nie występują obiekty wpisane do rejestru zabytków ani ujęte w ewidencji zabytków.

Obszar objęty planem znajduje się w strefie „B” ochrony konserwatorskiej ustalonej dla śródmiejskiego obszaru miasta Strzelina, ujętej w ustaleniach obowiązujących miejscowych planów zagospodarowania przestrzennego. Na terenie planu nie występują zlokalizowane stanowiska zabytków archeologicznych. Plan wprowadza ustalenia mające na celu ochronę konserwatorską w odniesieniu do inwestycji realizowanych w granicach strefy ochrony konserwatorskiej.

Ustalenia planu nie wprowadzają przeznaczeń, które potencjalnie mogłyby negatywnie oddziaływać na zabytki.

Wpływ skutków realizacji planu na zabytki:

- a) bezpośrednio oddziaływania – pośrednie,
- b) okres trwania oddziaływania – długoterminowe,
- c) częstotliwość oddziaływania – stałe,
- d) charakter zmian – bez znaczenia;
- e) zasięg oddziaływania – miejscowe,
- f) trwałość przekształceń – odwracalne,
- g) intensywność przekształceń – nieistotne.

#### **9.12 Wpływ na cele i przedmiot ochrony obszarów NATURA 2000**

Obszar objęty projektem planu nie jest objęty ochroną wynikającą z położenia w granicy Obszaru Specjalnej Ochrony Natura 2000, nie ma tu również terenów objętych ochroną w formie rezerwatów przyrody lub użytków ekologicznych. W związku z powyższym nie przewiduje się negatywnych skutków realizacji ustaleń planu w tym zakresie.

Teren objęty planem z uwagi na istniejące zagospodarowanie i poziom jego przekształcenia, ukształtowanie terenu, budowę geologiczną, warunki wodne i glebowe oraz stan higieny atmosfery należy uznać za niewrażliwy i odporny na degradację.

### **10. IDENTYFIKACJA ZAGROŻEŃ DLA ŚRODOWISKA PRZYRODNICZEGO W WYNIKU REALIZACJI USTALEŃ PLANU**

Należy przyjąć, że realizacja ustaleń planu praktycznie nie wpłynie negatywnie na środowisko przyrodnicze. Przewiduje się, że prognozowane skutki ustaleń planu będą uciążliwe dla środowiska przyrodniczego w stopniu minimalnym.

### **11. OCENA USTALEŃ PLANU W KONTEKŚCIE UWARUNKOWAŃ PRZYRODNICZYCH I ZAGOSPODAROWANIA PRZESTRZENNEGO**

Istniejące uwarunkowania przyrodnicze nie stanowią ograniczeń dla realizacji ustaleń planu.

Ustalenia analizowanego planu zagospodarowania praktycznie w minimalnym stopniu wprowadzają zmiany środowiska przyrodniczego.

### **12. IDENTYFIKACJA ZAGROŻEŃ STANOWIĄCYCH SKUTEK REALIZACJI USTALEŃ PLANU NA POSZCZEGÓLNE ELEMENTY ŚRODOWISKA PRZYRODNICZEGO**

Realizacja ustaleń może mieć wpływ na środowisko korzystny, neutralny, lub uciążliwy.

**I. Obszary, na których prognozowane skutki ustaleń planu mogą być nieznacznie negatywne dla środowiska przyrodniczego.**

- **M/U** - tereny zabudowy mieszkaniowej i usługowej. Skutki realizacji ustaleń planu są dla środowiska uciążliwe w stopniu małym. Zagęszczenie zabudowy. Uciążliwości usług różnicowane w zależności od prowadzonej działalności. Możliwa emisja zanieczyszczeń do atmosfery (związana z lokalnymi systemami ogrzewania) i wzrost natężenia hałasu. Tereny generują powstawanie ścieków i odpadów. Skala potencjalnych uciążliwości stosunkowo niewielka.
- **KS** - teren parkingu. Teren generujący uciążliwości związane z okresową znaczną emisją hałasu i zanieczyszczeń pochodzących z pojazdów mechanicznych. Zniszczenie pokrywy glebowej, możliwe zagrożenia zanieczyszczeniem substancjami ropopochodnymi w przypadku awarii. Zasięg i wielkość negatywnego oddziaływania jest nieznaczna.

### **13. ROZWIĄZANIA MAJĄCE NA CELU ZAPOBIEGANIE, OGRANICZANIE LUB KOMPENSACJE PRZYRODNICZĄ NEGATYWNYCH ODDZIAŁYWAŃ NA ŚRODOWISKO.**

Analizując całokształt zagadnień przyrodniczych w rejonie objętym projektem planu można stwierdzić, że podane w planie zamierzenia uwzględniają w znacznym zakresie zasady ochrony środowiska, wykluczając możliwość powstania istotnego negatywnego oddziaływania na środowisko. Generalnie należy stwierdzić, że ingerencja tego typu w środowisko, które już dotychczas zostało znacznie przekształcone nie spowoduje negatywnych skutków dla walorów lokalnego środowiska przyrodniczego.

W celu eliminacji możliwości powstania potencjalnych negatywnych skutków realizacji ustaleń planu na środowisko przyrodnicze należy:

- włączyć planowaną zabudowę do kanalizacji sanitarnej z odprowadzeniem ścieków do oczyszczalni ścieków.
- utwardzić nawierzchnie parkingów i zneutralizować zanieczyszczenia ropopochodne przed ich odprowadzeniem do kanalizacji deszczowej.
- stosować w ogrzewaniu proekologiczne źródła ciepła tj. bazującego na energii elektrycznej, oleju opałowym lub gazie,
- wody opadowe i roztopowe z połaci dachowych i nawierzchni utwardzonych odprowadzić do kanalizacji deszczowej, z zastosowaniem rozwiązań technicznych wspomagających retencję wód opadowych i roztopowych w miejscu opadu,
- przestrzegać zachowania minimalnych powierzchni czynnych biologicznie zgodnie ze wskaźnikami określonymi w planie.

### **14. PROPOZYCJE ROZWIĄZAŃ ALTERNATYWNYCH DO ROZWIĄZAŃ USTALONYCH W PROJEKCIE PLANU MIEJSCOWEGO.**

Planowane przeznaczenie jest zgodne z obowiązującym studium uwarunkowań i kierunków zagospodarowania przestrzennego Gminy Strzelin.

Rozpatrując możliwości rozwiązań alternatywnych dla zagospodarowania terenu można przyjąć:

- 1) pozostawienie dotychczasowego użytkowania terenu.
- 2) przeznaczenie terenów na inny rodzaj zabudowy.

Obszar zmiany planu jest aktualnie objęty ustaleniami miejscowego planu zagospodarowania przestrzennego „Strzelin Zachodni - Szczawin” uchwalonego uchwałą nr nr XXIV/326/16 Rady Miejskiej Strzelina z dnia 30 sierpnia 2016 r., opublikowana w Dzienniku Urzędowym Województwa Dolnośląskiego z dnia 12.09.2016 r., poz. 4162).

Pozostawienie terenu objętego planem w dotychczasowym użytkowaniu zachowa stan istniejący bez zmian, zachowując również funkcję terenu obsługi komunikacji na terenie zlikwidowanego dworca autobusowego. Rozwiązanie takie nie ma racjonalnego uzasadnienia.

Rozpatrując możliwości rozwiązań alternatywnych dla przeznaczenia określonego w projekcie planu miejscowego uznano, że nie ma innych niż ustalone w planie rozwiązania alternatywnych dla realizacji ustaleń planu i osiągnięcia jego celów.

#### **15. TRANSGRANICZNE ODDZIAŁYWANIE NA ŚRODOWISKO.**

Z uwagi na położenie terenu objętego projektem planu transgraniczne oddziaływanie na środowisko nie powoduje praktycznie widocznych zmian.

#### **16. METODY ANALIZY SKUTKÓW REALIZACJI PROJEKTU PLANU**

Skutkiem realizacji ustaleń planu miejscowego będzie zmiana przeznaczenia terenu obsługi komunikacji i zieleni urządzonej na funkcję zabudowy mieszkaniowej i usługowej oraz parkingu.

W odniesieniu do monitorowania skutków realizacji mpzp na przedmiotowym terenie nie jest wymagane zastosowanie szczególnych procedur. Zgodnie z obowiązującymi przepisami w zakresie ochrony środowiska, Prawa wodnego, przepisów ochrony sanitarnej oraz obowiązujących przepisów gminnych na bieżąco może być monitorowany stan czystości powietrza oraz emisji hałasu. Spośród zalecanych działań należy wymienić okresowe badania stanu czystości powietrza oraz emisji hałasu. Kontrole takie powinny mieć miejsce nie rzadziej niż raz na 2 lata.

Niezależnie od ww działań zgodnie z art. 32 ustawy z dnia 27 marca 2003 r. o planowaniu i zagospodarowaniu przestrzennym wójt dokonuje analizy zmian w zagospodarowaniu przestrzennym gminy oraz ocenia postępy w opracowywaniu planów miejscowych co najmniej raz w czasie kadencji rady gminy. Rada Miejska podejmuje uchwałę w sprawie aktualności studium i planów miejscowych, a w przypadku uznania ich za nieaktualne, w całości lub w części, podejmuje działania zmierzające do zmiany studium lub planu miejscowego. Ocenę zmian w zagospodarowaniu przestrzennym należy wykonać, co najmniej raz na 4 lata.

Niezależnie od ww wymagań proponuje się przeprowadzenie monitoringu skutków realizacji ustaleń planu w terminie nie dłuższym niż 5 lat od uchwalenia mpzp. W trakcie przeprowadzania monitoringu realizacji ustaleń planu należy m.in. przeanalizować sytuacje konfliktogenne związane z zagospodarowywaniem i użytkowaniem terenów. W przypadku stwierdzenia konfliktów należy podjąć działania zmierzające do wyegzekwowania od zarządzających uciążliwymi obiektami zachowania norm środowiskowych zgodnie z wymogami przepisów odrębnych. W trakcie realizacji ustaleń planu zaleca się ponadto prowadzenie okresowego monitoringu stanu klimatu akustycznego obiektów przeznaczonych na stały pobyt ludzi, w celu określenia potencjalnych zagrożeń i uciążliwości w tych obiektach.

Podczas monitoringu należy zwrócić uwagę na to, czy podczas realizacji inwestycji są wykorzystywane rozwiązania mające na celu zapobieganie, ograniczanie lub kompensację przyrodniczą negatywnych oddziaływań na środowisko.

#### **17. STRESZCZENIE.**

Prognozę oddziaływania na środowisko sporządzono do projektu miejscowego planu zagospodarowania przestrzennego „STRZELIN – UL. KOLEJOWA”, którym objęta jest część miasta Strzelina w celu określenia potencjalnych skutków realizacji ustaleń planu na środowisko przyrodnicze oraz wskazania możliwych zagrożeń oraz sposobów ich uniknięcia. Prognoza opisuje stan środowiska przyrodniczego oraz możliwe zmiany w poszczególnych komponentach środowiska: stan atmosfery, rzeźbę terenu, gleby, kopaliny, klimat lokalny, warunki gruntowo-wodne, zwierzęta i rośliny, ludzi, ekosystem oraz krajobraz. Projekt miejscowego planu zagospodarowania przestrzennego „STRZELIN – UL. KOLEJOWA” sporządzony został w celu zmiany przeznaczenia terenu obsługi komunikacji i zieleni urządzonej na funkcję zabudowy mieszkaniowej i usługowej oraz parkingu.

Wskazane potencjalne skutki dla środowiska przyrodniczego w związku z realizacją ustaleń planu mogą zostać ograniczone przez: włączenie planowanej zabudowy do kanalizacji sanitarnej z odprowadzeniem ścieków do oczyszczalni ścieków, utwardzenie nawierzchni parkingów i

neutralizowanie zanieczyszczeń ropopochodnych przed ich odprowadzeniem do kanalizacji deszczowej, stosowanie w ogrzewaniu proekologicznych źródeł ciepła tj. bazującego na energii elektrycznej, oleju opałowym lub gazie oraz odprowadzenie wód opadowych i roztopowych z połąci dachowych i nawierzchni utwardzonych do kanalizacji deszczowej, z zastosowaniem rozwiązań technicznych wspomagających retencję wód opadowych i roztopowych w miejscu opadu.

Należy również zachować w maksymalnym stopniu zieleni znajdująca się na terenach zieleni nieurządzonej oraz przestrzegać zachowania minimalnych powierzchni czynnych biologicznie zgodnie ze wskaźnikami określonymi w planie.

mgr Lesław Witkowski  
projektant planu miejscowego

Strzelin, 31.07.2023 r.

## OŚWIADCZENIE

Oświadczam, jako kierujący zespołem Pracowni Projektowo-Usługowej „Witkowski & Sławik” s.c. w składzie: mgr Lesław Witkowski i mgr inż. Marcin Sławik, sporządzającym prognozę oddziaływania na środowisko do **projektu miejscowego planu zagospodarowania przestrzennego „STRZELIN – UL. KOLEJOWA”**, że spełniam wymagania, o których mowa w art. 74a ust. 2 pkt 1 lit b ustawy z dnia 3 października 2008 r. o udostępnianiu informacji o środowisku i jego ochronie, udziale społeczeństwa w ochronie środowiska oraz o ocenach oddziaływania na środowisko (tekst jednolity Dz. U. z 2023r., poz. 1094) tj. ukończyłem w 1982 r. magisterskie studia na Wydziale Nauk Przyrodniczych Uniwersytetu Wrocławskiego na kierunku Geografia.

Jednocześnie spełniam warunki określone w art. 74a ust. 2 pkt 2 ustawy z dnia 3 października 2008 r. o udostępnianiu informacji o środowisku i jego ochronie, udziale społeczeństwa w ochronie środowiska oraz o ocenach oddziaływania na środowisko (Dz. U. z 2023r., poz. 1094) tj. ukończyłem jednolite studia magisterskie i posiadam co najmniej 5-letnie doświadczenie w pracach w zespołach przygotowujących prognozy oddziaływania na środowisko i brałem udział w przygotowaniu co najmniej 5 prognoz oddziaływania na środowisko.

Niniejsze oświadczenie składam świadomy odpowiedzialności karnej za złożenie fałszywego oświadczenia.

*mgr Lesław Witkowski*

  
mgr Lesław Witkowski  
Uprawniony do projektowania  
w planowaniu przestrzennym  
Nr ewid. uprawnień 1444/94