



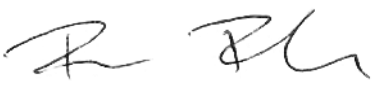
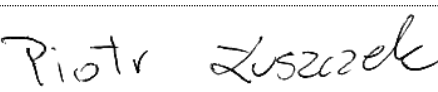
Pracownia Planowania Przestrzennego
3P PROJEKT Paweł Pach
siedz.: 50-260 Wrocław, ul. Jedności Narodowej 45B
tel.: +48 604-709-885, e-mail: biuro3pprojekt@o2.pl
NIP 882-179-00-36, REGON 021826376

PROGNOZA ODDZIAŁYWANIA NA ŚRODOWISKO

MIEJSCOWEGO PLANU ZAGOSPODAROWANIA PRZESTRZENNEGO DLA MIEJSCOWOŚCI GĘSINIEC – CZĘŚĆ II

MIASTO I GMINA STRZELIN

Opracowanie sporządzili:

dr inż. Paweł Pach PLANISTA PRZESTRZENNY-URBANISTA ul. Czereśniowa 2A, 55-003 Wojnowice tel. 604 709 885	dr inż. Paweł Pach	
	mgr inż. Piotr Łuszczek	

Wrocław, 1 lipca 2020 r.

Spis treści

1. Podstawa formalno – prawna sporządzenia prognozy	2
2. Przedmiot, cel i zakres prognozy.....	3
3. Metodyka sporządzenia prognozy	4
4. Informacje o zawartości, głównych celach projektowanego dokumentu oraz jego powiązaniach z innymi dokumentami	5
5. Określenie, analiza i ocena stanu i funkcjonowania środowiska	7
6. Stan środowiska na obszarach objętych przewidywanym znaczącym oddziaływaniem	17
7. Istniejące problemy ochrony środowiska istotne z punktu widzenia realizacji projektowanego dokumentu, w szczególności dotyczące obszarów podlegających ochronie na podstawie ustawy z dnia 16 kwietnia 2004 r. o ochronie przyrody.....	17
8. Ocena rozwiązań funkcjonalno – przestrzennych	18
9. Cele ochrony środowiska ustanowione na szczeblu międzynarodowym, wspólnotowym i krajowym, istotne z punktu widzenia projektowanego planu miejscowego.....	20
10. Przewidywane znaczące oddziaływania na środowisko wynikające z projektowanego przeznaczenia terenu i realizacji ustaleń miejscowego planu zagospodarowania przestrzennego	25
11. Ocena skutków dla istniejących form ochrony przyrody oraz innych obszarów chronionych	28
12. Ocena zmian w krajobrazie.....	33
13. Rozwiązania mające na celu zapobieganie, ograniczanie lub kompensację przyrodniczą negatywnych oddziaływań na środowisko	34
14. Rozwiązania alternatywne do rozwiązań zawartych w projekcie planu	34
15. Propozycje ustaleń sprzyjających ochronie środowiska	35
16. Propozycje dotyczące przewidywanych metod analizy skutków realizacji postanowień planu miejscowego oraz częstotliwości jej przeprowadzania	36
17. Informacje o możliwym transgranicznym oddziaływaniu na środowisko	36
18. Streszczenie w języku niespecjalistycznym	36

ZAŁĄCZNIKI:

1. Załącznik graficzny nr 1 do prognozy.
2. Oświadczenie kierującego zespołem o spełnieniu wymagań, o których mowa w art. 74a ust. 2 ustawy z dnia 3 października 2008 r. o udostępnianiu informacji o środowisku i jego ochronie, udziale społeczeństwa w ochronie środowiska oraz o ocenach oddziaływania na środowisko.

1. Podstawa formalno – prawna sporządzenia prognozy

- Ustawa z dnia 27 marca 2003 r. o *planowaniu i zagospodarowaniu przestrzennym* (tj. Dz. U. z 2020 r. poz. 293);
- Ustawa z dnia 3 października 2008 r. o *udostępnianiu informacji o środowisku i jego ochronie, udziale społeczeństwa w ochronie środowiska oraz o ocenach oddziaływania na środowisko* (tj. Dz. U. z 2020 r., poz. 283 z późn. zm.);
- Uchwała Nr X/120/15 Rady Miejskiej Strzelina z dnia 30 czerwca 2015 r. w sprawie *przystąpienia do sporządzenia miejscowego planu zagospodarowania przestrzennego dla miejscowości GĘSINIEC*.

Przy sporządzaniu prognozy uwzględniono przepisy prawne:

- Rozporządzeniu Rady Ministrów z dnia 9 listopada 2010 r. w sprawie *przedsięwzięć mogących znacząco oddziaływać na środowisko* (Dz. U. z 2019 r. poz. 1839);
- Rozporządzenie Ministra Środowiska z dnia 9 października 2014 r. w sprawie *ochrony gatunkowej roślin* (Dz. U. z 2014 r. poz. 1409);
- Rozporządzenie Ministra Środowiska z dnia 9 października 2014 r. w sprawie *ochrony gatunkowej grzybów* (Dz.U. 2014 r. poz. 1408);
- Rozporządzenie Ministra Środowiska z dnia z dnia 1 września 2016 r. w sprawie *sposobu prowadzenia oceny zanieczyszczenia powierzchni ziemi* (Dz. U. z 2016 r. poz. 1395);
- Ustawa z dnia 27 kwietnia 2001r. – *Prawo ochrony środowiska* (tj. Dz. U. 2019 r. poz. 1396);
- Ustawa z dnia 20 lipca 2017 r. *Prawo wodne* (tj. Dz.U. 2018 poz. 2268 z późn. zm.);
- Ustawa Z dnia 14 grudnia 2012 r. o *odpadach* (tj. Dz. U. z 2016 r. poz. 1987 z późn. zm.);
- Ustawa z dnia 28 września 1991 r. o *lasach* (tj. Dz. U. z 2018 r. poz. 2129 z późn. zm.);
- Ustawa z dnia 9 czerwca 2011 r. *Prawo geologiczne i górnicze* (tj. Dz. U. z 2019 r., poz. 868);
- Ustawa z dnia 3 lutego 1995 r. o *ochronie gruntów rolnych i leśnych* (tj. Dz. U. z 2017 r. poz. 1161);
- Ustawa z dnia 23 lipca 2003 r. o *ochronie zabytków i opiece nad zabytkami* (tj. Dz. U. 2018 r. poz. 2067 z późn. zm.);

Wykorzystano także poniższe opracowania:

- *Polityka Ekologiczna Państwa w latach 2009-2012 z perspektywą do roku 2016*, przyjęta uchwałą Sejmu Rzeczypospolitej Polskiej z dnia 22 maja 2009 r. (M.P. 2009 nr 34 poz. 501);
- *Wojewódzki Program Ochrony Środowiska Województwa Dolnośląskiego na lata 2014-2017 z perspektywą do 2021 roku*, przyjęty uchwałą Nr LV/2121/14 Sejmiku Województwa Dolnośląskiego;
- *Ocena stopnia zanieczyszczenia gleb w Województwie Dolnośląskim w 2018 roku*, Główny Inspektorat Ochrony Środowiska, Departament Monitoringu Środowiska, Regionalny Wydział Monitoringu Środowiska we Wrocławiu, Wrocław 2019 r.;
- *Klimat akustyczny w wybranych punktach Województwa Dolnośląskiego w 2018 roku*, Główny Inspektorat Ochrony Środowiska, Departament Monitoringu Środowiska, Regionalny Wydział Monitoringu Środowiska we Wrocławiu, Wrocław 2019 r.;
- *Ocena Jakości Powietrza na terenie Województwa Dolnośląskiego w 2017 roku*, Główny Inspektorat Ochrony Środowiska, Departament Monitoringu Środowiska, Regionalny Wydział Monitoringu Środowiska we Wrocławiu, Wrocław 2018 r.;
- *Ocena stanu jednolitych części wód powierzchniowych na terenie Województwa Dolnośląskiego za rok 2017*, Wojewódzki Inspektorat Ochrony środowiska we Wrocławiu, Wrocław 2018 r.;
- *Ocena Jakości Wód Podziemnych Województwa Dolnośląskiego rok 2017*, Wojewódzki Inspektorat Ochrony środowiska we Wrocławiu, Wrocław 2018 r.;
- *Program Ochrony Środowiska dla Gminy Strzelin na lata 2015-2018 z perspektywą na lata 2019-2022*, Miasto i Gmina Strzelin, Strzelin 2015 r.;
- *Plan urządzeniowo – rolny (Gminy Strzelin)*, Zarząd Województwa Dolnośląskiego, Urząd Miasta i gminy Strzelin, Wrocław 2004 r.;
- *Natura 2000 – Standardowy Formularz Danych, Wzgórz Strzelińskich*;
- *Monitoring gatunków zwierząt*, Przewodnik metodyczny, Część czwarta, Inspekcji Ochrony Środowiska, Warszawa 2012.

2. Przedmiot, cel i zakres prognozy

Przedmiotem opracowania jest obszar objęty miejscowym planem zagospodarowania przestrzennego dla miejscowości GĘSINIEC – CZĘŚĆ II, sporządzany na podstawie uchwały Nr X/120/15 Rady Miejskiej Strzelina z dnia 30 czerwca 2015 r. w sprawie przystąpienia do sporządzenia miejscowego planu zagospodarowania przestrzennego dla miejscowości GĘSINIEC. Projekt został wyodrębniony z granic opracowania mpzp dla miejscowości GĘSINIEC – CZĘŚĆ I (uchwała Nr XII/153/19 z dnia 24 września 2019 r.) i podlega powtórnej analizie planowanego zagospodarowania.

Celem prognozy jest ocena wpływu projektowanych rozwiązań planistycznych na środowisko przyrodnicze. Opracowanie wykonane zostało w granicach obszaru objętego projektem miejscowego planu zagospodarowania przestrzennego z uwzględnieniem oddziaływania na otoczenie zawartych w nim zapisów.

3. Metodyka sporządzenia prognozy

Obowiązek sporządzenia prognozy oddziaływania ustaleń projektu miejscowego planu zagospodarowania przestrzennego dla miejscowości Gęsiniec (zwanej w dalszej części opracowania prognozą), wynika z ustaleń zawartych w art. 51 ust. 1 ustawy z dnia 3 października 2008 r. o udostępnianiu informacji o środowisku i jego ochronie, udziale społeczeństwa w ochronie środowiska oraz o ocenach oddziaływania na środowisko. Natomiast zakres informacji wymaganych w prognozie został określony w art. 51 ust. 2 ww. ustawy.

Zgodnie z powyższym artykułem prognoza:

▪ **zawiera:**

- 1) informacje o zawartości, głównych celach projektowanego dokumentu oraz jego powiązaniach z innymi dokumentami,
- 2) informacje o metodach zastosowanych przy sporządzaniu prognozy,
- 3) propozycje dotyczące przewidywanych metod analizy skutków realizacji postanowień projektowanego dokumentu oraz częstotliwości jej przeprowadzania,
- 4) informacje o możliwym transgranicznym oddziaływaniu na środowisko,
- 5) streszczenie sporządzone w języku niespecjalistycznym;
- 6) oświadczenie kierującego zespołem, o spełnieniu wymagań, o których mowa w art. 74a ust. 2 ustawy z dnia 3 października 2008 r. o udostępnianiu informacji o środowisku i jego ochronie, udziale społeczeństwa w ochronie środowiska oraz o ocenach oddziaływania na środowisko, stanowiące załącznik do prognozy

▪ **określa, analizuje i ocenia:**

- 1) istniejący stan środowiska oraz potencjalne zmiany tego stanu w przypadku braku realizacji projektowanego dokumentu,
- 2) stan środowiska na obszarach objętych przewidywanym znaczącym oddziaływaniem,
- 3) istniejące problemy ochrony środowiska istotne z punktu widzenia realizacji projektowanego dokumentu, w szczególności dotyczące obszarów podlegających ochronie na podstawie ustawy z dnia 16 kwietnia 2004 r. o ochronie przyrody,

- 4) cele ochrony środowiska ustanowione na szczeblu międzynarodowym, wspólnotowym i krajowym, istotne z punktu widzenia projektowanego dokumentu, oraz sposoby, w jakich te cele i inne problemy środowiska zostały uwzględnione podczas opracowywania dokumentu,
- 5) przewidywane znaczące oddziaływania, na cele i przedmiot ochrony obszaru Natura 2000 oraz integralność tego obszaru, a także na środowisko, a w szczególności na: różnorodność biologiczną, ludzi, zwierzęta, rośliny, wodę, powietrze, powierzchnię ziemi, krajobraz, klimat, zasoby naturalne, zabytki, dobra materialne – z uwzględnieniem zależności między tymi elementami środowiska i między oddziaływaniami na te elementy;

▪ **przedstawia:**

- 1) rozwiązania mające na celu zapobieganie, ograniczanie lub kompensację przyrodniczą negatywnych oddziaływań na środowisko, mogących być rezultatem realizacji projektowanego dokumentu, w szczególności na cele i przedmiot ochrony obszaru Natura 2000 oraz integralność tego obszaru,
- 2) biorąc pod uwagę cele i geograficzny zasięg dokumentu oraz cele i przedmiot ochrony obszaru Natura 2000 oraz integralność tego obszaru rozwiązania alternatywne do rozwiązań zawartych w projektowanym dokumencie wraz z uzasadnieniem ich wyboru oraz opis metod dokonania oceny prowadzącej do tego wyboru albo wyjaśnienie braku rozwiązań alternatywnych, w tym wskazania napotkanych trudności wynikających z niedostatków techniki lub luk we współczesnej wiedzy.

Sporządzenie prognozy poprzedziła wizja lokalna w celu określenia aktualnego sposobu użytkowania i zagospodarowania obszaru objętego planem oraz obszarów sąsiednich.

4. Informacje o zawartości, głównych celach projektowanego dokumentu oraz jego powiązaniach z innymi dokumentami

Projekt miejscowego planu zagospodarowania przestrzennego dla miejscowości Gęsiniec składa się z części tekstowej (treści uchwały) oraz graficznej (rysunek planu). Jego zawartość jest zgodna z wymaganiami art. 15 ust. 2 ustawy z dnia 27 marca 2003 r. *o planowaniu i zagospodarowaniu przestrzennym*, stanowiącego, że w planie miejscowym określa się obowiązkowo:

- przeznaczenie terenów oraz linie rozgraniczające tereny o różnym przeznaczeniu lub różnych zasadach zagospodarowania;

- zasady ochrony i kształtowania ładu przestrzennego;
- zasady ochrony środowiska, przyrody i krajobrazu;
- zasady kształtowania krajobrazu;
- zasady ochrony dziedzictwa kulturowego i zabytków, w tym krajobrazów kulturowych, oraz dóbr kultury współczesnej;
- wymagania wynikające z potrzeb kształtowania przestrzeni publicznych;
- zasady kształtowania zabudowy oraz wskaźniki zagospodarowania terenu, maksymalną i minimalną intensywność zabudowy jako wskaźnik powierzchni całkowitej zabudowy w odniesieniu do powierzchni działki budowlanej, minimalny udział procentowy powierzchni biologicznie czynnej w odniesieniu do powierzchni działki budowlanej, maksymalną wysokość zabudowy, minimalną liczbę miejsc do parkowania w tym miejsca przeznaczone na parkowanie pojazdów zaopatrzonych w kartę parkingową i sposób ich realizacji oraz linie zabudowy i gabaryty obiektów;
- granice i sposoby zagospodarowania terenów lub obiektów podlegających ochronie, na podstawie odrębnych przepisów, terenów górniczych, a także obszarów szczególnego zagrożenia powodzią, obszarów osuwania się mas ziemnych, krajobrazów priorytetowych określonych w audycie krajobrazowym oraz w planach zagospodarowania przestrzennego województwa;
- szczegółowe zasady i warunki scalania i podziału nieruchomości objętych planem miejscowym;
- szczególne warunki zagospodarowania terenów oraz ograniczenia w ich użytkowaniu, w tym zakaz zabudowy;
- zasady modernizacji, rozbudowy i budowy systemów komunikacji i infrastruktury technicznej;
- sposób i termin tymczasowego zagospodarowania, urządzania i użytkowania terenów;
- stawki procentowe, na podstawie których ustala się opłatę, o której mowa w art. 36 ust. 4. ustawy o pizp.

Głównym celem projektowanego dokumentu jest ustalenie przeznaczenia terenów objętych opracowaniem, w tym dla inwestycji celu publicznego oraz określenie sposobów zagospodarowania i zabudowy zarówno terenów już zainwestowanych (gdzie ustalenia będą miały głównie charakter regulacyjny) jak i tych dotychczas niezainwestowanych.

Ustalenia zawarte w projekcie planu miejscowego muszą być zgodne z ustaleniami przyjętymi w *Studium uwarunkowań i kierunków zagospodarowania przestrzennego miasta i gminy Strzelin*.

5. Określenie, analiza i ocena stanu i funkcjonowania środowiska

5.1. Położenie administracyjne i sieć osadnicza

Gmina Strzelin leży w południowej części województwa dolnośląskiego, zajmując 171 km². Od północy graniczy z gminami Borów i Domaniów, od zachodu z gminą Kondratowice, od wschodu z gminą Wiązów, od południa i wschodu z gminą Przeworno, od południa z gminą Ziębice, a od południowego zachodu z gminą Ciepłowody.

W systemie osadniczym miasto Strzelin pełni rolę ośrodka powiatowego o pełnym lub zbliżonym do pełnego zakresie usług. Jest siedzibą administracji powiatowej. Tutaj mają swoje siedziby większość firm i zakładów produkcyjnych funkcjonujących się na obszarze gminy.

Liczba ludności gminy Strzelin wynosi 22 153, w tym dla miasta 12 435 mieszkańców, (dane z Banku Danych Lokalnych na 2018). Sieć osadniczą gminy Strzelin tworzy 36 obrębów oraz miasto Strzelin.

Obszar objęty planem, o powierzchni około 19 ha, znajduje się w centralnej części obrębu wiejskiego Gęsiniec, graniczącego bezpośrednio z miastem. Od południa obszar ograniczony jest terenami rolniczymi (stanowiącymi strefę przejściową między obszarem zabudowanym, a rozległymi terenami leśnymi), od północy ogranicza go ul. Miodowa. Zachodnia granica obszaru objętego planem to droga powiatowa relacji Strzelin – Dębniki, wschodnia granica pokrywa się ze wschodnimi granicami działek nr 266/1, 266/3 i 266/4.

5.2. Położenie geograficzne

Według podziału fizyczno-geograficznego Polski obszar gminy położony jest na pograniczu dwóch makroregionów: Niziny Śląskiej i Przedgórze Sudeckiego oraz mezoregionów: Równiny Wrocławskiej i Wzgórze Strzelińsko- Niemczańskich.

- Równina Wrocławska - jednostka powstała w wyniku akumulacji utworów glacialnych podścielonych iłami i piaskami trzeciorzędowymi, stanowiąca morenę denną zlodowacenia środkowopolskiego. Powierzchnia łagodnie pofalowana i „pocięta” licznymi dolinami rzek i ich dopływów. Położona jest na wysokości 150-180 m n.p.m. Spadki generalnie nie przekraczają 5%.
- Wzgórze Strzelińsko-Niemczańskie - zajmują południową część gminy i są najrozleglejszą i najbardziej zróżnicowaną częścią Przedgórze Sudeckiego. Są to kopulaste, łagodnie nachylone pagóry, wzniesione średnio 30-110 metrów ponad Równinę Wrocławską. Spadki terenu wynoszą między 7% a 22%. Najwyższym szczytem wzgórze jest Gromnik o wysokości 392 m n. p. m. położony na terenie gminy Przeworno. Poszczególne pagóry oraz obniżenia między nimi rozcięte są układami dolin (przeważnie nieckowatych) lub parowami na zboczach zbudowanych z pokryw

lessowych. Sieć dolinna nawiązuje do doliny rzeki Oławy, która jest główną osią hydrologiczną tych terenów.

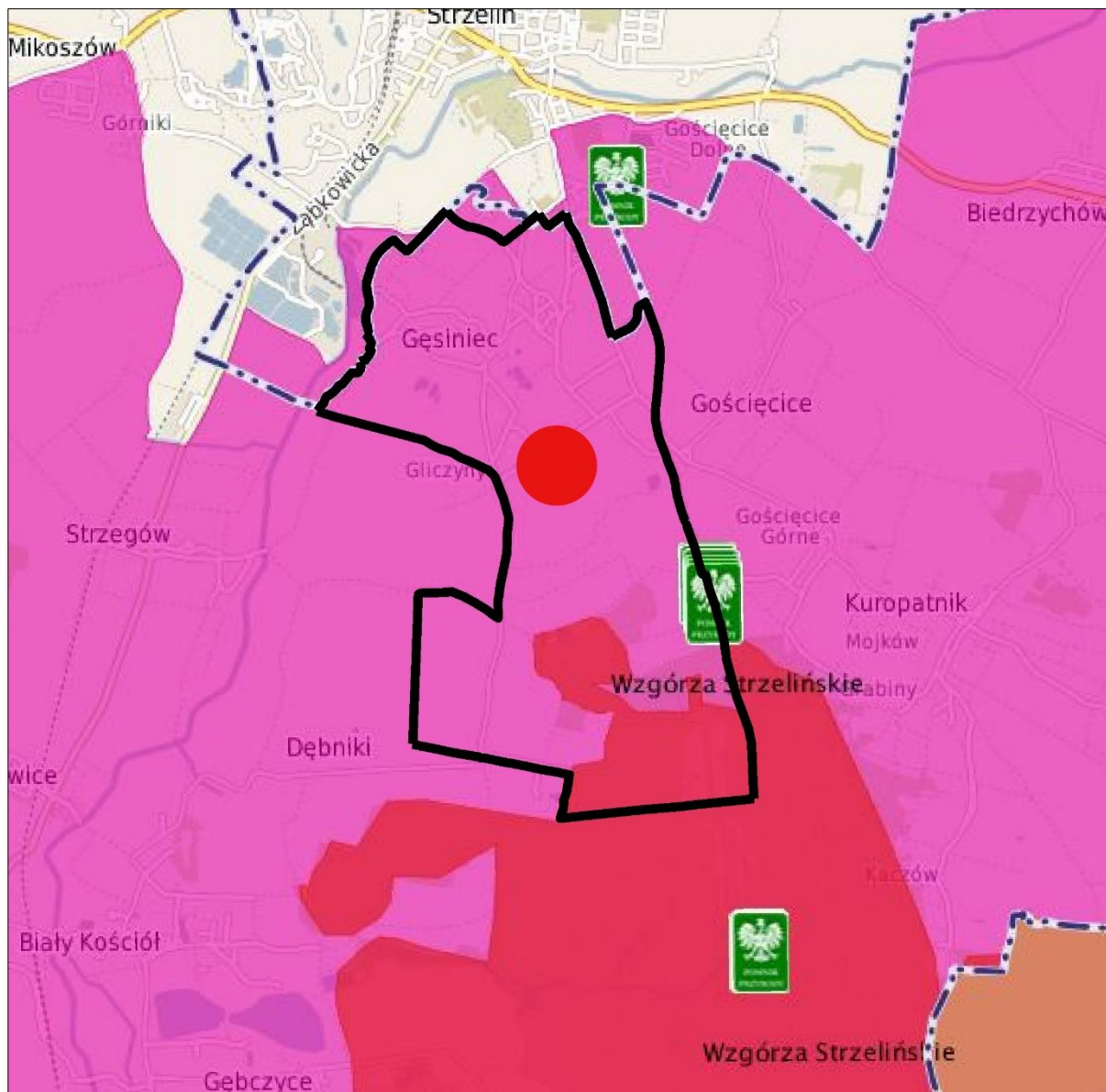
- Dolina Rzeki Oławy, Krynki i Małej Ślęży - formy powstałe w plejstocenie leżące 2- 6 m poniżej poziomu moreny dennej. Ich granice są miejscami trudne do prześledzenia w terenie. Spadki terenu generalnie nie przekraczają 2%. Odcinek rzeki Oławy w obrębie Wzgórz Niemczańsko – Strzelińskich wyraźnie zaznacza się w terenie- wcięty jest w podłoże 15-25 metrów.

5.3. Obszary objęte ochroną prawną

W kontekście ochrony przyrody obszar gminy graniczy z obszarem chronionego krajobrazu „Wzgórza Niemczańsko-Strzelińskie”. Zgodnie z uchwałą Nr XXXIX/348/10 Rady Miejskiej Strzelina z dnia 26 stycznia 2010 r w *sprawie utworzenia Zespołu Przyrodniczo-Krajobrazowego „Wzgórza Strzelińskie”* w południowej części gminy wyróżnia się właśnie taką formę ochrony przyrody. Występują także dwa obszary przyrodnicze: Obszar Specjalnej Ochrony Natura 2000, „Karszówek” (PLH020098) oraz „Wzgórza Strzelińskie” (PLH020074). Dodatkowo na obszarze gminy występuje kilkadziesiąt pomników przyrody.

Cały obszar opracowania planu znajduje się w zasięgu Zespołu Przyrodniczo-Krajobrazowego „Wzgórza Strzelińskie”. Tereny leśne na południe od obszaru opracowania objęte są także wyżej wymienionym Obszarem Specjalnej Ochrony Natura 2000 „Wzgórza Strzelińskie” (PLH020074).

Rysunek 1 Rozmieszczenie form ochrony przyrody względem obrębu (obwiedzonego grubą czarną linią) i obszaru opracowania mpzp (czerwony punkt)



Źródło: Opracowanie własne na podstawie map z <http://strzelin.e-mapa.net/>

W kontekście ochrony krajobrazu kulturowego północna część obszaru opracowania (wzdłuż ul. Miodowej) wchodzi w skład historycznego układu przestrzennego, z tego względu została objęta strefą „OW” ochrony konserwatorskiej zabytków archeologicznych oraz strefą „B” ochrony konserwatorskiej historycznego układu ruralistycznego wsi Gęsiniec. Na obszarze objętym planem nie występują obiekty wpisane do rejestru lub wykazu zabytków, ani stanowiska archeologiczne.

5.4. Rzeźba terenu

Obszar opracowania jest zróżnicowany pod względem ukształtowania. Rzeźba obrębu Gęsiniec ma charakter wyżynny. W centralnej części obrębu występuje jedno wzniesienie,

gdzie wysokość bezwzględna wynosi nawet 245 m n. p. m. Kolejne wzniesienie występuje w północo-wschodniej części obrębu, na terenach już częściowo zainwestowanych, gdzie różnica wysokości względnych wynosi do 20 metrów. Wysokości bezwzględne na obszarze obszaru opracowania planu wahają się od 204 do 228 m n. p. m.

5.5. Budowa geologiczna

Ukształtowanie morfologii omawianego obszaru jest wynikiem wielowiekowych, nakładających się na siebie procesów górotwórczych, tektonicznych, wietrzeniowych i denudacyjnych.

Ostateczne uformowanie powierzchni nastąpiło w plejstocenie po wycofaniu się lodowca z Przedgórze Sudetów. Skały krystaliczne jako odporniejsze na wietrzenie tworzą pas wzniesień o przebiegu NNW - SSE, sięgających do 310,4 m n. p. m.

W północnej części gminy na terenie Równiny Wrocławskiej podłoże geologiczne stanowią trzeciorzędowe iły głównie mioceńskie w stanie zwartym lub półzwartym z przewarstwieniami piasków i pyłów. Zalegają one na głębokości od 15 do 40 metrów. Lokalnie również pojawiają się na powierzchni. Serię tę pokrywa warstwa ziemi o miąższości 10-40 m utworów czwartorzędowych- osady wodnolodowcowe i morenowe, wykształcone w postaci glin piaszczystych i ilów pylastych pozostających w stanie twaroplastycznym lub plastycznym.

W dolinach rzeki Oławy, Krynki i Małej Ślęży płytkie podłoże do głębokości 1,5 metra stanowią mady rzeczne wykształcone jako gliny pylaste lub gliny piaszczyste, miękkoplastyczne podścielone średnio zagęszczonymi piaskami średnimi i żwirami. W granicach miasta Strzelina, w obrębie rzeki Oławy, miąższość mad przekracza niekiedy 2,5 m.

Południowa część gminy, położona na terenie Wzgórz Niemczańsko-Strzelińskich, zbudowana jest z gruntów powstałych w wyniku intruzji waryscyjskich w obrębie bloku przedsudeckiego oraz z okrywających je skał metamorficznych -gnejsów biotypowych, łupków amfibolowych i ilastych dolnego dewonu. Skały te są pokryte pokrywami wietrzelinowymi wytworzonymi z tych skał. W części południowo-zachodniej pokrywy wietrzelinowe przykryte zostały warstwą utworów lessowych o miąższości przekraczającej gdzieśkolwiek nawet 3 metry.

5.6. Warunki wodne

Wody powierzchniowe

Obszar gminy przynależy do dorzecza Odry i znajduje się w granicach Regionu Środkowej Odry. Leży on w zlewni rzeki Oławy, lewobrzeżnego dopływu Odry. Przez obszar gminy przebiega także Mała Ślęza oraz Babica.

Obszar opracowania położony jest w granicach jednostki planistycznej gospodarowania wodami (jednolitych części wód powierzchniowych - JCWP) *Oława od Gnojnej do Odry* o kodzie RW600019133499.

Wody podziemne

Gmina Strzelin według regionalnego podziału hydrologicznego leży w regionie wrocławskim (XV), subregionie wrocławskim (XV). Zasoby wód wglębnych obszaru gminy są duże. Stanowią one źródło zaopatrzenia w wodę pitną gminy, zabezpieczając obecne i perspektywiczne potrzeby w tym zakresie. Płytki, przypowierzchniowy poziom holoceński towarzyszy osadom piaszczysto – żwirowym w dolinach rzecznych.

Obszar opracowania leży w granicach jednostki planistycznej gospodarowania wodami (podziemnych jednolitych części wód - JCWPd) o kodzie PLGW6000109. Region Środowej Odry pod względem stanu chemicznego i ilościowego wód oceniony został jako dobry, niezagrożony. Jego cele środowiskowe zostały osiągnięte w 2015 roku.

Obszar gminy nie leży w zasięgu podlegających ochronie głównych zbiorników wód podziemnych, a omawiany obszar nie zawiera stref pośredniej lub bezpośredniej ochrony wód podziemnych.

5.7. Warunki glebowe

Gmina Strzelin charakteryzuje się występowaniem gleb brunatnych i czarnych ziem (70% powierzchni gminy). Świadczą one o bardzo dobrych stosunkach wodnych, tworzących dobry klimat do rozwoju pszenicy i innych zbożowo-pastewnych nasadzeń. Występują również gleby o niższej klasie przydatności, takie jak gleby brunatne wylugowane i bielicowe. 81,2% powierzchni gminy to grunty orne, a 8,6% powierzchni to tereny zalesione [Plan urządzeniowo – rolny, 2004].

Obszar obrębu geodezyjnego Gęsiniec to w dużej mierze lasy (21,7%) oraz grunty rolne (68,8%). Wszystkie klasy gruntów występują tutaj w przybliżonych proporcjach. Grunty klas I-III, o powierzchni około 114 ha, zajmują głównie południowo-zachodni oraz północny obszar obrębu, a grunty klasy IV (ok. 135 ha) występuje w ich sąsiedztwie. Grunty o najmniejszej przydatności rolniczej, klas V-VI stanowią największy udział gruntów rolnych (ok. 149 ha) i zajmują obszary w północnej i centralnej części obrębu. W graniach opracowania występują głównie gleby IVb i V klasy bonitacyjnej.

5.8. Warunki klimatyczne

Klimat gminy należy do najcieplejszych w Polsce. Średnie temperatury kształtują się od -1,0 C^o w styczniu do + 19 C^o w lipcu. Średnia temperatura roczna wynosi + 8,5 C^o. Prace polowe można rozpoczynać w drugiej połowie marca, a okres wegetacji trwa ok. 220 - 225

dni. Na terenie gminy przeważają wiatry południowo-zachodnie, średnia roczna opadów wynosi około 605mm, z czego 180-200mm przypada na miesiące letnie. Teren gminy według regionalizacji klimatycznej W. Okołowicza leży w zasięgu regionu przedgórz z dominującym wpływem gór i słabym modyfikującym wpływem oceanicznym.

Tabela 1 Cechy klimatu

Cechy klimatu	Wartości
Średnia temperatura roczna	8,0 °C
Średnia temperatura stycznia	1,2 do 1,8 ° C
Średnia temperatura lipca	17,5 °C
Ilość opadów w roku	560 do 660 mm
Ilość opadów w lipcu	460 mm
Długość okresu wegetacyjnego	220 do 230 dni
Ilość dni mroźnych	30 do 45 dni
Ilość dni bardzo mroźnych	1 do 2 dni
Ilość dni z przymrozkami	90 dni
Ilość dni słonecznych	88 dni
Długość występowania pokrywy śnieżnej	55 do 60 dni
Początek okresu wegetacyjnego	20 do 30 marca
Pierwszy opad śnieżny	1 a 7 listopada
Średnia grubość pokrywy śnieżnej	12 do 20 cm

Źródło: Plan Urzędzeniowo- Rolny, Zarząd Województwa Dolnośląskiego, Urząd Miasta i gminy Strzelin, Wrocław 2004 r.

Różnice wysokości względnych pomiędzy Równiną Wrocławską i Wzgórzami Niemczańsko- Strzelińskimi dochodzą do 110 m. Decyduje to o zróżnicowaniu klimatu lokalnego. Dominują wiatry z kierunku południowego, zachodniego i południowo-zachodniego. Minimalny udział mają wiatry północne - występują w północnej części gminy, gdzie nie ma lasów, a powierzchnia zadrzewień jest mała.

5.9. Analiza stanu środowiska

Obszar objęty opracowaniem i jego otoczenie (obręb Gęsiniec) wykazuje średni stopień przekształceń w środowisku. W dużej części jest to teren użytkowany rolniczo i pozostaje terenem czynnym biologicznie, ponadto południowa część obrębu to zwarty kompleks leśny. Jednak w wyniku intensywnych działań inwestycyjnych grunty zantropogenizowane występują na znacznym obszarze północnej części obrębu, głównie na terenach istniejącej zabudowy mieszkaniowej oraz terenów rolnych przewidywanych pod zainwestowanie ekstensywną zabudową mieszkaniową. Intensywnie realizowana zabudowa oraz utwardzanie kolejnych powierzchni powodują ograniczenie udziału powierzchni biologicznie czynnej i tym samym ograniczają naturalną retencję wód opadowych. W granicach opracowania projektu planu miejscowego obszar przy ul. Miodowej (północna część) jest całkowicie zainwestowany, część południowa natomiast to otwarte tereny pól i sadów.

Obszar opracowania nie wykazuje ponadnormatywnego poziomu zanieczyszczenia żadnego ze składników środowiska. Nie brakuje jednak czynników, które mogą doprowadzić do znacznego pogorszenia stanu poszczególnych składników środowiska, a w efekcie, ze względu na ich zależność, do ogólnego pogorszenia jakości środowiska. Do najważniejszych zagrożeń zaliczyć należy:

- nieuregulowana gospodarka ściekowa,
- nie w pełni proekologiczna gospodarka ciepła,
- intensywna produkcja rolnicza, nieoparta na zasadach rolnictwa ekologicznego,
- chemizm opadów atmosferycznych i napływ zanieczyszczeń z zewnątrz.

Przewiduje się podtrzymanie obserwowanego trendu inwestycyjnego oraz dalszy rozwój zabudowy mieszkaniowej w sąsiedztwie istniejących ciągów komunikacyjnych w całej północnej części obrębu. Z tego względu istotnym, z punktu widzenia ochrony środowiska, będzie monitoring poszczególnych składowych środowiska, a także rozbudowa i modernizacja sieci sanitarnej, kontrola indywidualnych systemów grzewczych.

Pole elektromagnetyczne

Na obszarze objętym miejscowym planem zagospodarowania przestrzennego nie występują źródła i strefy oddziaływania pola elektromagnetycznego. Przez miejscowość Gęsiniec w zainwestowanej części obrębu przebiegają napowietrzne linie elektroenergetyczne średniego i niskiego napięcia 20 i 0,4kV, źródłem promieniowania są także istniejące stacje transformatorowe oraz stacje bazowe telefonii komórkowej, jednak w granicach opracowania ww. obiekty nie występują.

Powietrze atmosferyczne

Ogólnie stan czystości powietrza na obszarze opracowania należy uznać za dobry. Na zanieczyszczenie powietrza wpływają emitory zanieczyszczeń zlokalizowane poza obszarem opracowania. Za główne źródło negatywnych zmian jakości powietrza uznać należy indywidualną emisję związaną z gospodarką komunalną (indywidualne, w większości węglowe kotłownie) oraz zakład produkcyjny "Cukrownia Strzelin", leżący poza granicami opracowania planu. Z uwagi na położenie obszaru opracowania wśród gęstej zabudowy miejskiej z dominacją funkcji mieszkaniowej wielorodzinnej i usługowej można stwierdzić, że dodatkowym źródłem zanieczyszczeń są pojazdy mechaniczne. Nasilony ruch samochodowy do centrum oraz istotny charakter ulicy Wojska Polskiego (droga krajowa) sprawia, że ruch komunikacyjny na tym terenie ma istotny wpływ na stan powietrza atmosferycznego.

Według danych przedstawionych przez RWMŚ we Wrocławiu na rok 2018 roczna ocena pod kątem wszystkich negatywnych składników powietrza mierzonych w Strzelinie wskazała

przekroczenie dopuszczalnego poziomu substancji dla wskaźnika średniorocznego w przypadku benzopirenu (BaP). Stężenia dwutlenku azotu (NO₂), tlenku azotu, dwutlenku siarki (SO₂), ołowiu, pyłu zawieszonego PM_{2.5} oraz PM₁₀ nie przekroczyły średniorocznych dopuszczzeń. Najnowsze dane z 2018 roku wykazały natomiast przekroczenie (jednocześnie dla całego województwa) wskaźnika ozonu (O₃), który *w dużych ilościach zaburza procesy fotosyntezy i inne procesy biochemiczne roślin, u ludzi powoduje choroby układu oddechowego*¹. Należy jednak zaznaczyć, że żaden z punktów pomiarowych w ramach których pobrano próbki do badań nie znajdował się na obszarze powiatu strzelińskiego, a przedstawione wnioski są prawdopodobnie wynikiem uśrednienia wyników z powiatów sąsiednich.

Zanieczyszczenie wody

Przez obszar opracowania nie przepływają ciekłe wodne. Jednak, przez obszar gminy i przy granicy obrębu Gęsiniec przepływa rzeka Oława, dla której poziom zanieczyszczeń, stwierdzony na podstawie badań z 2014 roku, przedstawia poniższa tabela. Są to wartości zanotowane w punkcie pomiarowym znajdującym się od źródła Oławy do Podgródki.

Tabela 2 Stan ekologiczny i chemiczny rzeki Oławy (ppk. most drogowy Nowolesie–Kazanów) - ocena za 2014 r.

Wskaźnik jakości wody	Średnia	Max	Min
Fitobentos (wskaźnik okrzemkowy IO)	0,283	-	-
Temperatura (oC)	9,90	25,80	1,00
Tlen rozpuszczony (mg O ₂ /l)	11,20	13,10	6,64
BZT5 (mg O ₂ /l)	2,52	3,08	1,8
OWO (mg C/l)	5,7225	8,75	3,52
Przewodność w 20oC (uS/cm)	679,5	739	490
Twardość ogólna (mg CaCO ₃ /l)	508,875	750	282
Odczyn pH	8,0375	8,1	7,9
Azot amonowy (mg N-NH ₄ /l)	0,17125	0,347	0,025
Azot Kjeldahla (mg N/l)	0,87	1,09	0,61
Azot azotanowy (mg N-NO ₃ /l)	3,025	4,16	1,27
Azot ogólny (mg N/l)	3,92625	5,11	2,3
Fosforany (mg PO ₄ /l)	0,171	0,322	0,088
Fosfor ogólny (mg P/l)	0,1435	0,202	0,11
Azotany (mg NO ₃ /l)	13,3975	18,4	5,62

Źródło danych: opracowanie własne na podstawie danych z www.wroclaw.pios.gov.pl

W związku z brakiem punktów pomiarowych na obszarze opracowania, brak jest szczegółowych danych dotyczących stanu wód powierzchniowych i podziemnych. Według

¹ Ocena Jakości Powietrza na terenie Województwa Dolnośląskiego w 2018 roku, Główny Inspektorat Ochrony Środowiska, Departament Monitoringu Środowiska, Regionalny Wydział Monitoringu Środowiska we Wrocławiu, Wrocław 2019 r.;

raportu z roku 2014 dotyczącego oceny stanu czystości wód podziemnych woj. dolnośląskiego sporządzonego przez WIOŚ miasto Strzelin należy do regionu wrocławskiego. Hydrologia tego piętro wyróżnia się dwoma poziomami wodonośnymi: ciągly powierzchniowy poziom rumoszowy z nakładającym się udziałem cienkich pokryw czwartorzędowych oraz poziom głębszy w spękanych i szczelinowatych utworach krystalicznych. Wody tych pięter charakteryzują się występowaniem różnych typów wód, do których zaliczono: HCO₃-Ca-Mg, HCO₃-SO₄-Ca, HCO₃-SO₄-Ca-Mg, HCO₃-SO₄-Ca-Na-Mg, SO₄-Na-Ca, SO₄-HCO₃-Ca-Na, SO₄-HCO₃-Cl-Ca-Mg. W badanych punktach tego poziomu stwierdzono:

1. Bardzo dobrą jakość wód (klasa I) – 57 %
2. Dobrą jakość wód (klasa II) – 15 %
3. Zadowalającą jakość wód (klasa III) – 14 %
4. Niezadowalającą jakość wód (klasa IV) – 14 %
5. Złą jakość wód (klasa V) – 0 %

Pod względem gospodarki ściekowej obszar opracowania wzdłuż ul Miodowej jest skanalizowany i zwodociągowany. Odprowadzanie nieczystości odbywa się prawdopodobnie kanalizacją sanitarną. Brak jest jednak jednoznacznych informacji o udziale podłączenia do sieci kanalizacji sanitarnej i wodociągowej, część zabudowy nadal może korzystać z indywidualnych rozwiązań pobierania wód i odprowadzania ścieków.

Zanieczyszczenie gleby

Na zanieczyszczenie gleb silny wpływ ma działalność antropogeniczna. Głównymi zagrożeniami zanieczyszczeń wód oraz gleb ma gospodarka komunalna, zajmująca się odprowadzaniem ścieków sanitarnych, bytowych oraz przemysłowych, które wnikać mogą w głąb gleb, wpływając jednocześnie na jakość wód podziemnych. Dodatkowymi źródłami zanieczyszczeń na obszarze gminy są niezabezpieczone i nielegalne wysypiska śmieci i składowiska odpadów, niewłaściwie eksploatowane przydomowe oczyszczalnie ścieków, szamba, stacje paliw oraz magazyny produktów chemicznych i ropopochodnych, jak również niewłaściwa gospodarka rolna, używająca środki chemiczne, pestycydy nawozy mineralne. Istotnym zagrożeniem wód oraz gleb jest również spływ powierzchniowy z obszarów, na których prowadzona jest niewłaściwa gospodarka wodna, roboty i prace ziemne, które również mogą wpływać na zaburzenie stosunków wodnych, ich jakości, jak również jakości gleb, jak również zjawiska atmosferyczne, m.in. kwaśne deszcze, nasilające się w sezonie grzewczym. W graniach obszaru opracowania oraz w jego otoczeniu wpływ na zanieczyszczenie gleby mają: prowadzona na tym terenie aktywność gospodarcza, zanieczyszczenia pochodzenia komunikacyjnego oraz zanieczyszczenia powietrza, które opadają wraz z opadami atmosferycznymi, związane głównie z gospodarką cieplną. Są to

jednak wyłącznie wnioski wynikające z obserwacji terenowej - brak jest szczegółowych badań dotyczących stanu gleb na obszarze objętym projektem planu miejscowego.

Zgodnie z rozporządzeniem Ministra Środowiska w sprawie sposobu prowadzenia oceny zanieczyszczenia powierzchni ziemi obszar opracowania planu, ze względu na użytkowanie, zaliczyć należy do wszystkich grup gruntów. Dopuszczana do tej pory funkcja mieszkaniowa mieszana (inaczej mieszkaniowa, zagrodowa i usługowa) na dominującej części obszaru zainwestowanego może świadczyć o nieznaczej zawartości substancji powodujących ryzyko szczególnie istotne dla ochrony powierzchni ziemi. Jednak ze względu na istniejącą aktywność gospodarczą, rozporoszoną w północnej części obrębu, należy uznać, że ziemia występująca na tych obszarach może zawierać substancje negatywnie wpływające na stan gleby. Ich przebadanie i monitoring wydają się istotne z punktu widzenia ochrony powierzchni ziemi, są także terenami predysponowanymi do przeprowadzania tzw. remediacji (oczyszczenia) gruntów.

Hałas

Na obszarze opracowania nie występują stałe emitory hałasu. Hałas o chwilowym i cyklicznym charakterze, ale o niewielkim natężeniu, pochodzi ze źródeł komunikacyjnych. Nie powoduje to przekroczeń dopuszczalnych poziomów hałasu i nie stanowi zagrożenia dla zdrowia i życia ludzi. Na obszarze objętym planem oraz jego otoczeniu nie występują także obiekty czy zakłady produkcyjne, mogące emitować znaczny hałas.

Zagrożenie powodziowe

Na obszarze opracowania nie występują obszary szczególnego zagrożenia powodzią.

Źródła zagrożeń

Na omawianym obszarze nie występują nadzwyczajne źródła zagrożeń środowiska i zdrowia ludzi, ani też obiekty zagrażające środowisku.

5.10. Potencjalne zmiany stanu środowiska w przypadku braku realizacji planu miejscowego

W przypadku braku realizacji ustaleń niniejszego projektu planu miejscowego na analizowanych obszarach nie zajdą niekontrolowane zmiany w stanie poszczególnych składowych środowiska. Sporządzany plan przewiduje ograniczenia w zakresie dopuszczalnego oddziaływania na środowisko, w przypadku jego braku obowiązywać będą zapisy:

- *miejscowego planu zagospodarowania przestrzennego dla części miejscowości Gęsiniec* uchwalonego przez Radę Miejską Strzelina uchwałą Nr XV/160/2003 z dnia 18 grudnia 2003 r.;
- *miejscowego planu zagospodarowania przestrzennego dla miejscowości Gęsiniec* uchwalonego przez Radę Miejską Strzelina uchwałą Nr IX/86/11 z dnia 31 maja 2011 r.

Omawiany projekt miejscowego planu różni się od obowiązujących na tym terenie aktów prawa miejscowego głównie:

- wyznaczeniem nowych terenów pod zabudowę zagrodową w zachodniej części opracowania;
- przeznaczeniem nieruchomości nr 266 i 266/4 częściowo pod zabudowę zagrodową i mieszkaniową jednorodzinną,
- zmianą zapisów dla terenów zainwestowanych wzdłuż ul. Miodowej (zabudowa mieszkaniowa mieszana),
- wprowadzeniem zmian w parametrach i wskaźnikach dotyczących zabudowy i zagospodarowania poszczególnych terenów.

6. Stan środowiska na obszarach objętych przewidywanym znaczącym oddziaływaniem

Na terenie objętym planem miejscowym brak jest obszarów objętych przewidywanym znaczącym oddziaływaniem na środowisko. Planowane w projekcie planu funkcje nie spowodują znaczącego oddziaływania na środowisko. W planie miejscowym wprowadzono zapisy ograniczające ponadnormatywne oddziaływanie na terenach działalności gospodarczej do granic terenu, do którego inwestor posiada tytuł prawny.

7. Istniejące problemy ochrony środowiska istotne z punktu widzenia realizacji projektowanego dokumentu, w szczególności dotyczące obszarów podlegających ochronie na podstawie ustawy z dnia 16 kwietnia 2004 r. o ochronie przyrody

Obszar opracowania położony jest w granicach Zespołu Przyrodniczo-Krajobrazowego „Wzgórza Strzelińskie” ustalonego na podstawie uchwały Nr XXXIX/348/10 Rady Miejskiej Strzelina z dnia 26 stycznia 2010 r w sprawie utworzenia Zespołu Przyrodniczo-Krajobrazowego „Wzgórza Strzelińskie”. Zespół ten zajmuje około 7330 ha. Na południe od obszaru opracowania znajduje się także Obszar Specjalnej Ochrony Natura 2000 „Wzgórza Strzelińskie” (PLH020074). Obszar ostoi Natura 2000 na Wzgórzach Strzelińskich stanowi izolowany, otoczony przez tereny rolnicze, kompleks leśny, zajmujący wyższą część wzniesień. Do najpoważniejszych zagrożeń dla flory i fauny tego terenu należą:

- intensywna gospodarka leśna - nadmierna trzebież, utrzymywanie niskiego wieku rębności, wycinanie podszytu, usuwanie posuszu,
- osuszanie podmokłych fragmentów lasów,
- inwestycje związane z regulacją cieków,
- naturalna sukcesja w wyniku zaprzestania użytkowania fitocenoz łąkowych i pastwiskowych,
- osuszanie łąk podmokłych i turzycowisk,
- zaorywanie łąk,
- możliwość wznawiania eksploatacji surowców mineralnych (kamieniołomy),
- zanieczyszczenia wód powierzchniowych ściekami komunalnymi,
- dzikie wysypiska śmieci,
- niekontrolowana turystyka [Natura 2000 – SFD].

W zakresie ochrony obszaru Natura 2000 należy podkreślić, że obszar opracowania zlokalizowany jest poza granicami tej formy ochrony przyrody. Zgodnie z dostępną inwentaryzacją przyrodniczą dla obrębu Gęsiniec, w sąsiedztwie obszaru opracowania projektu mpzp nie wyróżnia się siedlisk przyrodniczych lub stanowisk gatunków roślin i zwierząt chronionych. Wyjątek stanowi niedawne stwierdzenie występowania gniewosza plamistego (*Coronella austriaca*), gatunku węża objętego ochroną ścisłą na mocy rozporządzenia Ministra Środowiska z dnia 16 grudnia 2016 r. w *sprawie ochrony gatunkowej zwierząt*. Przewidywane skutki realizacji wszystkich zapisów planu w kontekście siedlisk przyrodniczych oraz stanowisk roślin i zwierząt zostały przedstawione w rozdziale 11.

8. Ocena rozwiązań funkcjonalno – przestrzennych

Obszar opracowania projektu miejscowego planu zagospodarowania przestrzennego dla miejscowości GĘSINIEC – CZĘŚĆ II o powierzchni około 19 ha, znajduje się w centralnej części obrębu wiejskiego Gęsiniec, graniczącego bezpośrednio z miastem. Od południa obszar ograniczony jest terenami rolniczymi (stanowiącymi strefę przejściową między obszarem zabudowanym, a rozległymi terenami leśnymi), od północy ogranicza go ul. Miodowa. Zachodnia granica obszaru objętego planem to droga powiatowa relacji Strzelin – Dębniki, wschodnia granica pokrywa się ze wschodnimi granicami działek nr 266/1, 266/3 i 266/4.

Zgodnie z art. 14 ust. 1 ustawy z dnia 27 marca 2003 roku o *planowaniu i zagospodarowaniu przestrzennym* miejscowy plan zagospodarowania przestrzennego sporządza się w celu ustalenia przeznaczenia terenów, w tym dla inwestycji celu publicznego, oraz określenia sposobów ich zagospodarowania i zabudowy. Ustalenia projektu planu miejscowego zostały pogrupowane w 3 rozdziałach. W rozdziale 1. zawarte

zostały ustalenia ogólne planu, w rozdziale 2. zawarte zostały ustalenia dla poszczególnych terenów, w rozdziale 3. ustalenia końcowe. Ustalono następujące kategorie przeznaczenia terenów:

- teren zabudowy mieszkaniowej jednorodzinnej, oznaczony symbolem MN;
- tereny zabudowy zagrodowej, oznaczone symbolem RM;
- tereny zabudowy mieszkaniowej mieszanej, oznaczone symbolem MM;
- tereny dróg wewnętrznych, oznaczone symbolem KDW;
- teren ciągu pieszo-jezdnego, oznaczony symbolem KPJ;
- teren sadów i ogrodów, oznaczony symbolem RO.

W planie miejscowym określono ustalenia dla każdej z wyżej wymienionych kategorii przeznaczenia terenów. Ponadto wprowadzono również ustalenia dla:

- strefy „B” ochrony konserwatorskiej historycznego układu ruralistycznego, obejmującego obszar wsi Gęsiniec;
- strefy „OW” ochrony konserwatorskiej zabytków archeologicznych;
- Zespołu Przyrodniczo- Krajobrazowego „Wzgórza Strzelińskie”.

W stanie istniejącym znaczny udział północnej części obszaru objętego planem zajmują tereny zainwestowane zabudową mieszkaniową i siedliskową, z dopuszczeniem usług. Projektowane tereny to głównie zabudowa zagrodowa wzdłuż wcześniej zaplanowanej drogi przebiegającej wzdłuż południowej granicy opracowania. Uzupełnieniem projektowanego układu jest jeden teren zabudowy mieszkaniowej jednorodzinnej. Całość projektowanych terenów należy interpretować jako rezerwy terenowe przewidziane pod przyszłe zainwestowanie. Układ komunikacyjny w projekcie planu został uściślony i jednoznacznie zdefiniowany poprzez wytyczne dojazdów do wszystkich, potencjalnych działek budowlanych na terenach przewidzianych pod zainwestowanie.

Sporządzając projekt miejscowego planu zagospodarowania przestrzennego wzięto pod uwagę różne aspekty ochrony środowiska. Przygotowano zapisy ustaleń projektu planu w taki sposób, by w jak największym stopniu ograniczyć negatywne skutki oddziaływania proponowanych form użytkowania terenu na środowisko przyrodnicze, a także na zdrowie i życie mieszkańców. Dodatkowymi zabezpieczeniami są przepisy dotyczące ochrony środowiska, a także rozporządzenie określające wymogi lokalizacji przedsięwzięć mogących znacząco oddziaływać na środowisko,

Analiza ustaleń przyjętych w miejscowym planie pozwala stwierdzić, że projekt planu nie stwarza konfliktów pomiędzy istniejącymi uwarunkowaniami, a projektowanymi funkcjami. W ustaleniach miejscowego planu przyjęto dla każdej jednostki, w ramach której dopuszczona jest zabudowa, współczynnik powierzchni biologicznie czynnej oraz wskaźnik określający wielkość powierzchni zabudowy w stosunku do powierzchni wydzielonej działki.

Tabela 3 Przyjęte wskaźniki kształtowania zabudowy oraz zagospodarowania terenów

Teren/Tereny	Symbol	Wskaźnik powierzchni biologicznie czynnej	Maksymalny wskaźnik powierzchni zabudowy
zabudowy mieszkaniowej jednorodzinnej	MN	40%	30%
zabudowy zagrodowej	RM	40%	30%
zabudowy mieszkaniowej mieszanej	MM	40%	40%

Dzięki przyjęciu ww. wskaźników, w większości przypadków powierzchnia terenów zabudowanych i nieprzepuszczalnych równoważona będzie przez tereny zielone. Przyjęte wartości współczynników pozwalają stwierdzić, że projekt planu zapewnia zachowanie właściwych proporcji pomiędzy terenami o różnych formach użytkowania.

9. Cele ochrony środowiska ustanowione na szczeblu międzynarodowym, wspólnotowym i krajowym, istotne z punktu widzenia projektowanego planu miejscowego

9.1 Cele ochrony środowiska na szczeblu międzynarodowym

Na szczeblu międzynarodowym określono szczegółowe cele i zadania na rzecz ochrony środowiska, które zostały przyjęte w ramach następujących konwencji, deklaracji i porozumień, mających znaczenie dla prawa wspólnotowego:

- *Szczyt Ziemi – Światowy Szczyt Zrównoważonego Rozwoju*, Johannesburg, 2002 r.,
- *Agenda 21 „Środowisko i Rozwój”*, Rio de Janeiro 1992 r.,
- *Protokół z Kioto – Ramowa Konwencja Narodów Zjednoczonych w sprawie zmiany klimatu*, Kioto, 1997 r.,
- *Ramowa Konwencja Narodów Zjednoczonych w sprawie zmiany klimatu UNFCCC*, Nowy Jork, 1992 r.,
- *Konwencja z Aarhus ONZ/EKG o dostępie do informacji, udziale społeczeństwa w podejmowaniu decyzji oraz dostępie do wymiaru sprawiedliwości w sprawach dotyczących środowiska*, Aarhus, 1998 r.,
- *Konwencja o ocenach oddziaływania na środowisko w kontekście transgranicznym*, Espoo, 1991 r.,
- *Konwencja o ochronie gatunków dzikiej flory i fauny europejskiej oraz ich siedlisk*, Berno, 1979 r.,
- *Konwencja Londyńska*, Londyn, 1972 r.,

- *Konwencja o obszarach wodno-błotnych mających znaczenie międzynarodowe, zwłaszcza jako środowisko życiowe ptactwa wodnego, Ramsar, 1971 r.,*
- *Konwencja o ochronie wędrownych gatunków dzikich zwierząt, Bonn, 1979 r.,*
- *Agenda na rzecz zrównoważonego rozwoju 2030, Zgromadzenie Ogólne ONZ, Nowy Jork, 2015 r.,*
- *Konwencja Wenecka w sprawie substancji zubożających warstwę ozonową, Montreal, 1987 r.,*
- *Konwencja Sztokholmska w sprawie trwałych zanieczyszczeń organicznych, Sztokholm, 2001 r.*

9.2 Cele ochrony środowiska na szczeblu wspólnotowym

Na szczeblu wspólnotowym określono szczegółowe cele i zadania na rzecz ochrony środowiska, które zostały przyjęte w ramach następujących konwencji, deklaracji i porozumień:

1. *Strategia UE w zakresie przystosowania się do zmiany klimatu, 16 kwietnia 2013 r.,*
2. *Europa 2020. Strategia na rzecz inteligentnego i zrównoważonego rozwoju sprzyjającego włączeniu społecznemu, komunikat Komisji Europejskiej, 3 marca 2010 r.,*
3. *Europejska konwencja krajobrazowa, Florencja, 20.10.2000 r.*

9.3 Cele ochrony środowiska na szczeblu krajowym

Planowane działania w obszarze ochrony środowiska w Polsce wpisują się w priorytety w skali Unii Europejskiej i cele 6. Wspólnotowego programu działań w zakresie środowiska naturalnego. Zgodnie z ostatnim przeglądem wspólnotowej polityki ochrony środowiska do najważniejszych wyzwań należy zaliczyć:

- *działania na rzecz zapewnienia realizacji zasady zrównoważonego rozwoju;*
- *przystosowanie do zmian klimatu;*
- *ochrona różnorodności biologicznej [PEP w latach 2009-2012, 2009].*

Polityka ekologiczna Państwa na lata 2009 - 2012 z perspektywą do 2016 r. wśród działań systemowych wymienia aspekt ekologiczny w planowaniu przestrzennym. Wskazuje na dużą rolę planowania przestrzennego, które powinno być podstawą lokalizacji nowych inwestycji. Wiodącą zasadą tego dokumentu jest zasada zrównoważonego rozwoju. Podstawowym założeniem jest takie prowadzenie polityki i działań zmierzających do zachowania walorów i zasobów środowiska w stanie zapewniającym trwałe możliwości korzystania z nich także przez przyszłe pokolenia. Podstawowym celem polityki jest zapewnienie bezpieczeństwa ekologicznego kraju- czyli mieszkańców, infrastruktury społecznej i zasobów przyrodniczych. Wśród celów szczegółowych są m.in. racjonalizacja użytkowania wody, ochrona gleb, wzrost wykorzystania energii ze źródeł odnawialnych,

gospodarowanie odpadami, jakość wód, jakość powietrza, zmiany klimatu, hałas i pole elektromagnetyczne, różnorodność biologiczna i krajobrazowa.

W projekcie planu miejscowego zostały uwzględnione priorytetowe cele ochrony środowiska istotne dla obszarów objętych opracowaniem, wynikające z dokumentów ustanowionych na szczeblu wspólnotowym (dokumenty i dyrektywy Unii Europejskiej), rządowym (Polityka Ekologiczna Państwa, Narodowy Plan Rozwoju), samorządowym (Plan Zagospodarowania Przestrzennego Województwa Dolnośląskiego, Strategia Rozwoju Województwa Dolnośląskiego, Program Ochrony Środowiska Województwa Dolnośląskiego).

Priorytetowe cele ochrony środowiska:

- Ochrona zasobów wód podziemnych i powierzchniowych: zintegrowana ochrona zasobów wodnych przed zanieczyszczeniem oraz nadmiernym lub nieuzasadnionym zużyciem. Przywracanie czystości wód jest najwyższym priorytetem w sektorze ochrony środowiska. Stan czystości wód w Polsce jest daleki od zadowalającego, głównie ze względu na obecność związków azotu i fosforu oraz zanieczyszczenia bakteriologiczne.

- Ochrona zasobów leśnych: zapewnienie trwałości ekosystemów leśnych, Powinno się prowadzić prace w kierunku racjonalnego użytkowania zasobów leśnych poprzez kształtowanie ich właściwej struktury gatunkowej i wiekowej, z zachowaniem bogactwa biologicznego. Oznacza to rozwijanie idei trwale zrównoważonej i wielofunkcyjnej gospodarki leśnej. Należy dążyć także do zwiększania lesistości, do równowagi między turystycznym wykorzystaniem obszarów cennych przyrodniczo a koniecznością ich ochrony.

- Ochrona gleb: ochrona gleb przed degradacją, rekultywacja terenów zdegradowanych i przemysłowych. Kierunkiem działań powinna być m.in. ochrona zwartych kompleksów terenów rolnych o wysokich wartościach bonitacyjnych przeznaczonych do produkcji rolnej, realizacja prac na rzecz rekultywacji terenów zdegradowanych, zagospodarowanie gleb w sposób, który odpowiada w pełni ich przyrodniczym walorom i klasie bonitacyjnej.

- Ochrona przyrody i bioróżnorodności: ochrona przyrody i różnorodności biologicznej poprzez zachowanie, wzbogacanie i odtwarzanie zasobów przyrody. Podstawowym celem jest zachowanie bogatej różnorodności biologicznej polskiej przyrody na różnych poziomach organizacji, wraz z umożliwieniem zrównoważonego rozwoju gospodarczego kraju, który w sposób niekonfliktowy współistnieje z różnorodnością biologiczną (m.in. utrzymanie walorów i funkcji obszarów i obiektów objętych ochroną prawną, ochrona dolin rzecznych a także potoków i mniejszych cieków wodnych jako korytarzy migracyjnych zwierząt, utrzymanie przedmiotów ochrony w obszarach poszczególnych form ochrony – gatunków, siedlisk, wartości krajobrazowych i kulturowych). Konieczne jest egzekwowanie wymogów ochrony przyrody w miejscowych planach zagospodarowania przestrzennego oraz rygorystyczne

przestrzeganie zasad ochrony środowiska. Ważna jest także kontynuacja tworzenia krajowej sieci obszarów chronionych uwzględniająca utworzenie nowych użytków, parków krajobrazowych oraz powstanie form i obiektów ochrony przyrody.

- Gospodarka odpadami: uporządkowanie gospodarki odpadami. Niezbędne jest poprawienie racjonalizacji gospodarki odpadami, przede wszystkim stworzenia skutecznego mechanizmu dla segregacji i odzysku odpadów oraz dla zbierania i unieszkodliwiania odpadów niebezpiecznych.

- Ochrona powietrza atmosferycznego: spełnienie norm jakości powietrza atmosferycznego poprzez sukcesywną redukcję emisji do powietrza (emisji komunikacyjnej oraz niskiej emisji).

- Ochrona przed hałasem i polem elektromagnetycznym: likwidacja zagrożeń środowiska z tytułu hałasu, wibracji i pola elektromagnetycznego. Działania z zakresu ochrony przed hałasem powinny być skierowane na dokonanie wiarygodnej oceny narażania społeczeństwa na ponadnormatywny hałas i podjęcie kroków do zmniejszenia tego zagrożenia tam, gdzie jest ono największe. Cel działań związany z emitowaniem pól elektromagnetycznych jest podobny i polega na podjęciu działań związanych z zabezpieczeniem społeczeństwa przed nadmiernym oddziaływaniem pól elektromagnetycznych.

- Dziedzictwo kulturowe: dziedzictwo kulturowe powinno stanowić trwały elementem krajobrazu i musi podlegać odpowiedniej ochronie [PEP w latach 2009-2012, 2009].

Poniższa tabela zawiera opis sposobu w jaki powyższe cele ochrony środowiska zostały uwzględnione podczas opracowania *miejscowego planu zagospodarowania przestrzennego dla miejscowości GĘSINIEC – CZĘŚĆ II*.

PROGNOZA ODDZIAŁYWANIA NA ŚRODOWISKO MIEJSCOWEGO PLANU ZAGOSPODAROWANIA
PRZESTRZENNEGO DLA MIEJSCOWOŚCI GĘSINIEC – CZĘŚĆ II

Tabela 4 Sposób, w jaki cele ochrony środowiska i inne problemy środowiskowe zostały uwzględnione podczas opracowywania dokumentu

L.P.	Cele ochrony środowiska	Ustalenia
1.	Ochrona zasobów wód podziemnych i powierzchniowych	<ul style="list-style-type: none"> ▪ ustalono, że prowadzona działalność nie może powodować przekroczenia standardów jakości środowiska, zgodnie z przepisami odrębnymi; ▪ ustalono, że docelowo odprowadzenie ścieków systemem kanalizacji sanitarnej, a indywidualne rozwiązania w tym zakresie warunkuje się zgodnością z przepisami odrębnymi; ▪ odprowadzenie wód opadowych i roztopowych z połąci dachowych i nawierzchni utwardzonych w granicach poszczególnych nieruchomości należy odprowadzać powierzchniowo, z zastosowaniem studni chłonnych, zbiorników retencyjno-odparowujących, do kanalizacji deszczowej, cieków wodnych lub rowów melioracyjnych, zgodnie z przepisami odrębnymi.
2.	Ochrona zasobów leśnych	Brak występowania
3.	Ochrona gleb: ochrona gleb przed degradacją, rekultywacja terenów zdegradowanych i przemysłowych	<ul style="list-style-type: none"> ▪ ustalono, że docelowo odprowadzenie ścieków systemem kanalizacji sanitarnej, a indywidualne rozwiązania w tym zakresie warunkuje się zgodnością z przepisami odrębnymi; ▪ odprowadzenie wód opadowych i roztopowych z połąci dachowych i nawierzchni utwardzonych w granicach poszczególnych nieruchomości należy odprowadzać powierzchniowo, z zastosowaniem studni chłonnych, zbiorników retencyjno-odparowujących, do kanalizacji deszczowej, cieków wodnych lub rowów melioracyjnych, zgodnie z przepisami odrębnymi.
4.	Ochrona przyrody i bioróżnorodności: ochrona przyrody i różnorodności biologicznej poprzez zachowanie, wzbogacanie i odtwarzanie zasobów przyrody	<p>wprowadzono:</p> <ul style="list-style-type: none"> ▪ minimalny udział powierzchni biologicznie czynnej działki budowlanej, ▪ maksymalny wskaźnik wielkości powierzchni zabudowy działki, ▪ minimalną i maksymalną intensywność zabudowy działki budowlanej.
5.	Gospodarka odpadami: uporządkowanie gospodarki odpadami	W planie ustalono, że gospodarowanie (składowanie, odbiór, transport, zagospodarowanie i unieszkodliwianie odpadów) należy prowadzić zgodnie z przepisami odrębnymi.
6.	Ochrona powietrza atmosferycznego: spełnienie norm jakości powietrza atmosferycznego poprzez sukcesywną redukcję emisji do powietrza	<ul style="list-style-type: none"> ▪ ustalono, że prowadzona działalność nie może powodować przekroczenia standardów jakości środowiska, zgodnie z przepisami odrębnymi; ▪ ustalenie planu mówi, że w nowoprojektowanych instalacjach do wytwarzania energii do celów grzewczych należy stosować, spełniające wymogi przepisów odrębnych, paliwa lub odnawialne źródła energii o mocy nieprzekraczającej 100 kW.
7.	Ochrona przed hałasem i promieniowaniem elektromagnetycznym: likwidacja zagrożeń środowiska z tytułu hałasu, wibracji i promieniowania elektromagnetycznego	<ul style="list-style-type: none"> ▪ ustalono, że prowadzona działalność nie może powodować przekroczenia standardów jakości środowiska, zgodnie z przepisami odrębnymi; ▪ poszczególne tereny jednostek elementarnych, oznaczonych symbolami: MN, RM, MM stanowią tereny podlegające ochronie akustycznej, zgodnie z odpowiadającym im przeznaczeniem, dla którego obowiązują dopuszczalne poziomy hałasu określone w przepisach odrębnych; ▪ w przypadku lokalizacji podlegających ochronie akustycznej obiektów związanych ze stałym lub czasowym pobytem dzieci i młodzieży, domów opieki społecznej, szpitali, obiektów zamieszkania zbiorowego lub terenów rekreacyjno-wypoczynkowych na terenach: MM obowiązują dopuszczalne dla tego rodzaju zagospodarowania poziomy hałasu określone w przepisach odrębnych; ▪ na terenach oznaczonych symbolami: MN, RM, MM zakazuje się przedsięwzięć mogących potencjalnie znacząco lub zawsze znacząco oddziaływać na środowisko, z wyjątkiem inwestycji

		celu publicznego.
8.	Dziedzictwo kulturowe	<ul style="list-style-type: none">▪ ustalono strefę „B” ochrony konserwatorskiej, obejmującą historyczny układ ruralistyczny wsi Gęsiniec, ujęty w wykazie zabytków;▪ ustalono strefę „OW” obserwacji archeologicznej, tożsamą z obszarem ujętym w wykazie zabytków archeologicznych.

10. Przewidywane znaczące oddziaływania na środowisko wynikające z projektowanego przeznaczenia terenu i realizacji ustaleń miejscowego planu zagospodarowania przestrzennego

10.1. Możliwe oddziaływania na elementy środowiska

Obszar objęty prognozą jest zróżnicowany pod względem przekształceń środowiska. Przeznaczenia terenów w centralnej części opracowania zachowują obecne uwarunkowania w postaci sadów i ogrodów. Zmiany przeznaczenia dotyczą zespołu zabudowy zagrodowej oraz terenu zabudowy mieszkaniowej jednorodzinnej oraz wytycznie dróg wewnętrznych do ich obsługi. W tych miejscach w przewiduje się kolejne prace budowlane na nowych obszarach przewidzianych pod zabudowę. Skutki wynikające z planowanego zagospodarowania tego obszaru będą miały charakter zarówno pozytywny jak i negatywny. Wynikać to będzie z szeregu czynników, najczęściej o podłożu antropogenicznym. Niemniej jednak przyjęte w planie rozwiązania nie powinny spowodować pogorszenia stanu środowiska w odniesieniu do obecnych uwarunkowań tego miejsca.

Realizacja nowej zabudowy zapewne spowoduje wzrost emisji zanieczyszczeń do powietrza w okresie jesienno – zimowym. Źródłem całorocznej emisji zanieczyszczeń będzie ruch komunikacyjny. Realizacja ustaleń przyjętych w planie nie przyczyni się znacząco do wzrostu natężenia ruchu komunikacyjnego. Przyszły charakter miejscowości określić można jako podmiejski związany głównie z zabudową mieszkaniową, przyszłe nasilenie ruchu komunikacyjnego będzie w takim razie związane wyłącznie z dojazdami do miejsca zamieszkania lokalnej społeczności. Biorąc pod uwagę te dwa czynniki należy stwierdzić, że zabudowa możliwa do realizacji na podstawie zapisów planu może przyczynić się do wzrostu zanieczyszczeń do powietrza atmosferycznego pyłów zawieszonych, i zwiększenia tzw. niskiej emisji.

W niektórych miejscach wyżynna rzeźba terenu przyczyni się do zwiększenia intensywności prac niwelacyjnych podczas realizacji zabudowy, przez co na części obszaru przeznaczonego pod zabudowę może dojść do znacznych zmian w ukształtowaniu terenu. Realizacja dopuszczalnej w planie zabudowy wiąże się ze zniszczeniem wierzchniej warstwy

gleby i zmniejszeniem powierzchni przepuszczalnych dla wód opadowych, jednak przyjęte ograniczenia w zabudowie nie powinny dopuścić do zaburzenia naturalnej infiltracji na omawianym obszarze. Należy jednak zwrócić uwagę, że sieć kanalizacji sanitarnej, rozwinięta na obecnym poziomie – planowana droga wzdłuż południowej granicy opracowania(poza projektem mpzp), wymagająca realizacji wraz z niezbędną infrastrukturą techniczną – nie jest w stanie zapewnić obsługi całej nowo realizowanej zabudowy, co może prowadzić do zanieczyszczenia gruntu i wód. Z uwagi na przyjęte w planie ograniczenia nie należy spodziewać się nowych funkcji generujących lub stwarzających zagrożenie ponadnormatywnym hałasem.

W odniesieniu do stanowisk ochrony zwierząt zlokalizowanych w granicach opracowania nie przewiduje się znacząco negatywnego wpływu na ochronę lokalnie występującej fauny. Stanowisko to zostało objęte przeznaczeniem rolniczym (sady i ogrody), które w odpowiedni sposób chroni potencjalnie występujący w tym miejscu gatunek węża, gniewosza plamistego. Dodatkowo w zapisach projektu planu znalazł się zapis wykluczający możliwość, *aby zamierzenia inwestycyjne i prowadzona działalność mogły stanowić zagrożenie wystąpienia znacząco negatywnych oddziaływań na istniejące siedliska przyrodnicze lub stanowiska gatunków roślin i zwierząt, dla których obowiązują przepisy odrębne z zakresu ochrony przyrody, w tym przepisy ustanawiające formę ich ochrony.*

10.1.1. Oddziaływania bezpośrednie.

- produkcja ścieków komunalnych i bytowych oraz odpadów;
- zwiększenie powierzchni terenów zabudowanych i utwardzonych;
- zwiększenie emisji zanieczyszczeń gazowych i pyłowych związanych z zaopatrzeniem w ciepło;
- wyłączenie gruntów z użytkowania rolniczego.

10.1.2. Oddziaływania pośrednie.

- zwiększenie ilości spływów powierzchniowych z powierzchni terenów nowo zabudowanych i nowo utwardzonych;
- emisja z silników spalinowych używanych w samochodach i innych urządzeniach wykorzystywanych przez mieszkańców i użytkowników planowanej zabudowy;
- przekształcenia we florze i faunie na terenach przeznaczonych pod zabudowę.

10.1.3. Oddziaływania wtórne.

- zanieczyszczenie powierzchni ziemi spowodowane opadami deszczu zanieczyszczonego pyłami i gazami pochodzenia komunalnego i komunikacyjnego;

10.1.4. Oddziaływania skumulowane.

- brak

10.1.5. Oddziaływania krótkoterminowe.

- prace budowlane związane z realizacją infrastruktury i budynków;

10.1.6 Oddziaływania średnioterminowe.

- brak;

10.1.7 Oddziaływania długoterminowe.

- zanieczyszczenie gleb związane z wprowadzaniem nawozów i związków chemicznych zanieczyszczających gleby;
- emisja zanieczyszczeń do atmosfery.

10.1.8. Oddziaływania stałe:

- trwałe przekształcenie powierzchni terenu pod zabudowę i utwardzeniami;
- wzrost natężenia ruchu komunikacyjnego, proporcjonalny do skali realizacji nowej zabudowy mieszkaniowej i zagrodowej;
- zmniejszenie powierzchni kompleksów rolnych wyłączonych z użytkowania rolniczego.

10.1.9. Oddziaływania chwilowe:

- uciążliwości powodowane przez prace budowlane w trakcie realizacji zabudowy.

10.1.10. Oddziaływania pozytywne:

- regulacja w zakresie minimalnej powierzchni terenu biologicznie czynnego;
- wprowadzenie zakazu przekroczenia dopuszczalnych standardów jakości środowiska;
- wprowadzenie zakazu powodowania znacząco negatywnych oddziaływań na istniejące siedliska przyrodnicze lub stanowiska gatunków roślin i zwierząt;
- wprowadzenie ustaleń związanych z ochroną obszarów zabytkowych.

10.1.11. Oddziaływania negatywne:

- częściowe ograniczenie retencji na skutek realizacji terenów utwardzonych i zabudowy;
- wzrost produkcji ścieków bytowych i komunalnych;
- wzrost emisji zanieczyszczeń gazowych i pyłowych związanych z zaopatrzeniem w ciepło.

10.2. Analiza i ocena oddziaływania na poszczególne elementy środowiska:

- **Różnorodność biologiczną** – brak znaczącego oddziaływania na terenach, które stanowić mogą środowisko życia flory i drobnej fauny (zapisy dot. ograniczenia gabarytów zabudowy i minimalnego udziału powierzchni biologicznie czynnej). Projekt zachowuje w obecnej funkcji obszary o wysokiej różnorodności biologicznej – sady i ogrody.
- **Ludzi** – brak oddziaływania. Warunki i jakość życia mieszkańców na obszarze opracowania oraz w jego sąsiedztwie nie ulegną znaczącej zmianie.

- **Zwierzęta i rośliny** - zainwestowanie terenów rolniczych ograniczy środowisko życia występującym tam roślinom i zwierzętom, z zachowaniem terenów sadów i ogrodów ze stwierdzeniem potencjalnego występowania gatunków chronionych.
- **Wodę** – brak znacznego oddziaływania - zwiększenie powierzchni nieprzepuszczalnej wpłynie na wzrost ilości odprowadzanej do kanalizacji wody. Wpływ przekształceń terenów na zmianę lokalnych warunków wodnych zależy będzie od skali przedsięwzięcia oraz intensywności inwestycyjnej. Częściowa eliminacja działalności rolniczej wpłynie na zmniejszenie ilości przedostających się do wód podziemnych zanieczyszczeń.
- **Powietrze** – brak znacznego oddziaływania – nowe inwestycje i nowi użytkownicy spowodują wzrost emisji zanieczyszczeń do powietrza, ustalenia planu miejscowego odnoszą się w tym zakresie do przepisów odrębnych.
- **Powierzchnię ziemi** – na terenach niezainwestowanych powierzchnia ziemi ulegnie przekształceniom i częściowemu utwardzeniu (realizacja zabudowy, obiektów infrastruktury komunikacyjnej i technicznej).
- **Krajobraz** - projektowane zainwestowanie będzie kontynuacją postępującej zmiany charakteru miejscowości z krajobrazu wiejskiego na podmiejski.
- **Klimat** – brak oddziaływania na składowe klimatu.
- **Zasoby naturalne** – brak oddziaływania - na obszarze objętym opracowaniem nie występują aktywne oraz eksploatowane złoża surowców, ani także tereny lasów.
- **Zabytki i dobra materialne** – brak oddziaływania lub oddziaływania pozytywne – plan wprowadza strefę „B” ochrony konserwatorskiej historycznego układu ruralistycznego i strefę „OW” ochrony archeologicznej dla historycznej części miejscowości.

11. Ocena skutków dla istniejących form ochrony przyrody oraz innych obszarów chronionych

Obszar opracowania objęty jest ochroną przyrody na podstawie ustawy o ochronie przyrody w postaci Zespołu Przyrodniczo-Krajobrazowego „Wzgórza Strzelińskie”. Zgodnie z Rysunkiem nr 1, w sąsiedztwie obszaru opracowania zlokalizowane są:

- Obszar Specjalnej Ochrony Natura 2000 „Wzgórza Strzelińskie” (PLH020074) (w części południowej obrębu Gęsiniec)
- 6 pomników przyrody (przy granicy z obrębem Gościęcice, na zachód od drogi w kierunku Leśniczówki).

Omawiany obszar znajduje się już częściowo w obszarze zainwestowanym, ruralistycznym. Z tego względu uznać należy jego predyspozycje do dalszego rozwoju i realizacji zabudowy o charakterze wiejskim. Zapisy wprowadzone w planie miejscowym nie wpływają niekorzystnie na formę ochrony krajobrazu. Skoncentrowanie zabudowy w

sąsiedztwie zainwestowanych terenów ogranicza obszar przewidziany pod zainwestowanie do północnej części obrębu, sąsiadującej z częścią miejską gminy. Przyjęte parametry i wskaźniki zabudowy oraz zagospodarowania terenów nie wpływają negatywnie na krajobraz kulturowy Zespołu Przyrodniczo-Krajobrazowego.

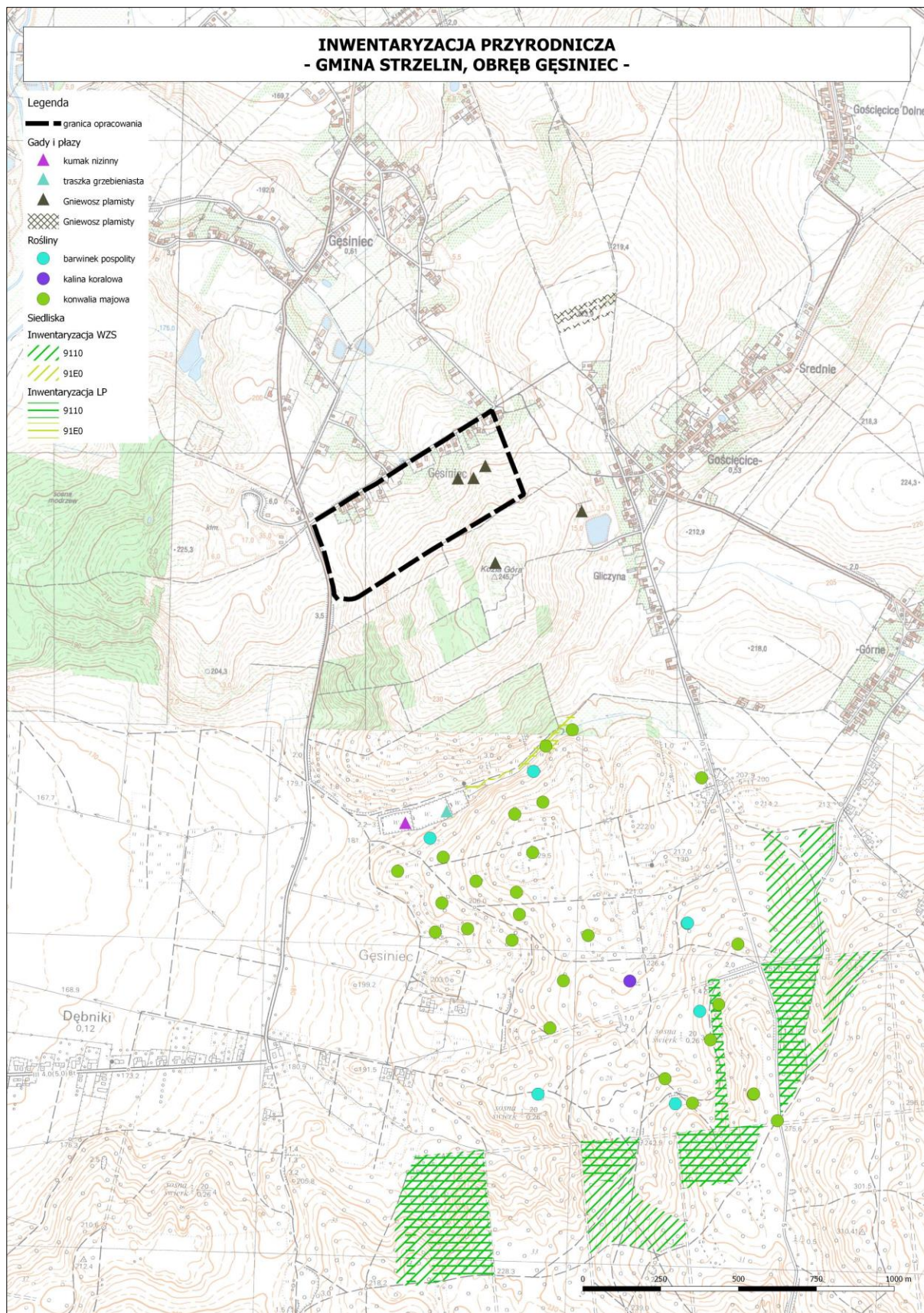
Na obszarze objętym planem miejscowym występują gleby charakteryzujące się wysokimi klasami bonitacyjnymi. Realizacja dopuszczonej w planie zabudowy wiąże się ze zniszczeniem warstwy gleby i zmniejszeniem powierzchni przepuszczalnych dla wód opadowych, jednak przyjęte ograniczenia w zabudowie nie dopuszczają do zaburzenia naturalnej infiltracji na omawianym obszarze.

W projekcie dodatkowo wprowadzono ograniczenia dotyczące lokalizacji inwestycji - *prowadzona działalność nie może powodować przekroczenia standardów jakości środowiska, zgodnie z przepisami odrębnymi, w szczególności w zakresie hałasu, wibracji, emisji zanieczyszczeń pyłowych i gazowych, zanieczyszczenia wód podziemnych i powierzchniowych, pola elektromagnetycznego poza granicami terenu. W celu ochrony istniejących form przyrodniczych fauny i flory przyjęto dodatkowe ograniczenia dotyczące zamierzeń inwestycyjnych i prowadzenia działalności, wskazując że: nie mogą stanowić zagrożenia wystąpienia znacząco negatywnych oddziaływań na istniejące siedliska przyrodnicze lub stanowiska gatunków roślin i zwierząt, dla których obowiązują przepisy odrębne z zakresu ochrony przyrody oraz przepisy ustanawiające formę ich ochrony.*

W granicach opracowania oraz w jego sąsiedztwie nie stwierdzono występowania gatunków ssaków, ptaków, owadów, ryb, grzybów i porostów objętych ochroną. Dalszej analizie poddano skutki ustaleń planistycznych w kontekście potencjalnych lokalizacji stanowisk płazów i gadów, a także stanowisk roślin i siedlisk przyrodniczych (Rysunek nr 2), istotnych do zachowania z perspektywy ochrony środowiska.

PROGNOZA ODDZIAŁYWANIA NA ŚRODOWISKO MIEJSCOWEGO PLANU ZAGOSPODAROWANIA
PRZESTRZENNEGO DLA MIEJSCOWOŚCI GĘSINIEC – CZĘŚĆ II

Rysunek 2 Zinventaryzowane gatunki gadów i płazów, roślin i mchów oraz siedlisk
na tle obszaru objętego mpzp



Źródło: Opracowanie własne na podstawie danych Regionalnej Dyrekcji Ochrony Środowiska we Wrocławiu

Jedynym gatunkiem występującym w granicach opracowania jest gniewosz plamisty. Lokalizacje jego obserwacji znajdują się na terenie sadów i ogrodów. Obecnie oddalone są ok. 30 m od istniejącej zabudowy wzdłuż ul. Miodowej. *Gniewosz plamisty podlega w Polsce całkowitej ochronie od 1952 r. (...) Gatunek termofilny, zasiedlający jednak obecnie bardzo zróżnicowane środowiska, głównie otwarte, nasłonecznione tereny o heterogennej strukturze roślinności. Za pierwotne miejsca jego występowania uznaje się pobrzeża lasów, świetliste lasy, polany śródleśne, zakrzaczenia, tereny skaliste, kamieniste, brzegi cieków, wykroty, obszary z zalegającymi drzewami itp. Dominującym zespołem roślinnym na polskich nizinnych stanowiskach, charakteryzujących się licznym występowaniem tego węża, są tereny trawiaste, wrzosowiska i pobrzeża lasów. Z obserwacji leśników wynika, że gniewosz jest spotykany także na zrębach, wśród upraw leśnych, na powierzchniach popożarowych; preferuje miejsca nasłonecznione - południowe wystawy zalesionych wydm. (...) Należy uznać, że wiedza na temat jego aktualnego rozmieszczenia w Polsce jest fragmentaryczna, a liczebność przynajmniej niektórych populacji niedoszacowana, o czym świadczą odkrycia w ostatnich latach nowych stanowisk², także te omawiane w niniejszej analizie.*

Gniewosz chętnie wnika do środowiska antropogenicznego, gdzie zasiedla ruiny domostw, opustoszałe zabudowania, usypiska kamieni, kamieniołomy, wyrobiska, hałdy, torowiska, pobocza dróg, a nawet śmietniska. Tu znajduje trwałe kryjówki, różnorodny pokarm oraz miejsca do wygrzewania się i hibernacji. Z badań przeprowadzonych na Ziemi Lubuskiej na stanowiskach z dużą liczbą gniewoszy wynika, że tylko 24% obserwacji dokonano w środowisku pierwotnym, a 76% w otoczeniu człowieka (Najbar 2006)³ – analogiczna sytuacja występuje dla stwierdzeń stanowisk omawianych w niniejszej analizie. Trudność obserwacji przyczynia się do tak małego udziału stwierdzeń tego gatunku w środowisku naturalnym. Ponadto, chętnie wnikanie w tereny zurbanizowane utrudnia dobór odpowiednich działań ochronnych tego gatunku.

Procedowany projekt miejscowego planu nie zmienia przeznaczenia i nie nadaje nowych możliwości zagospodarowania, pozostawiając miejsca lokalizacji gniewosza plamistego do dalszego użytku rolniczego – zgodnie z Rysunkiem nr 4.

² Monitoring siedlisk przyrodniczych, Przewodnik metodyczny, Część trzecia, Inspekcji Ochrony Środowiska, Warszawa 2012

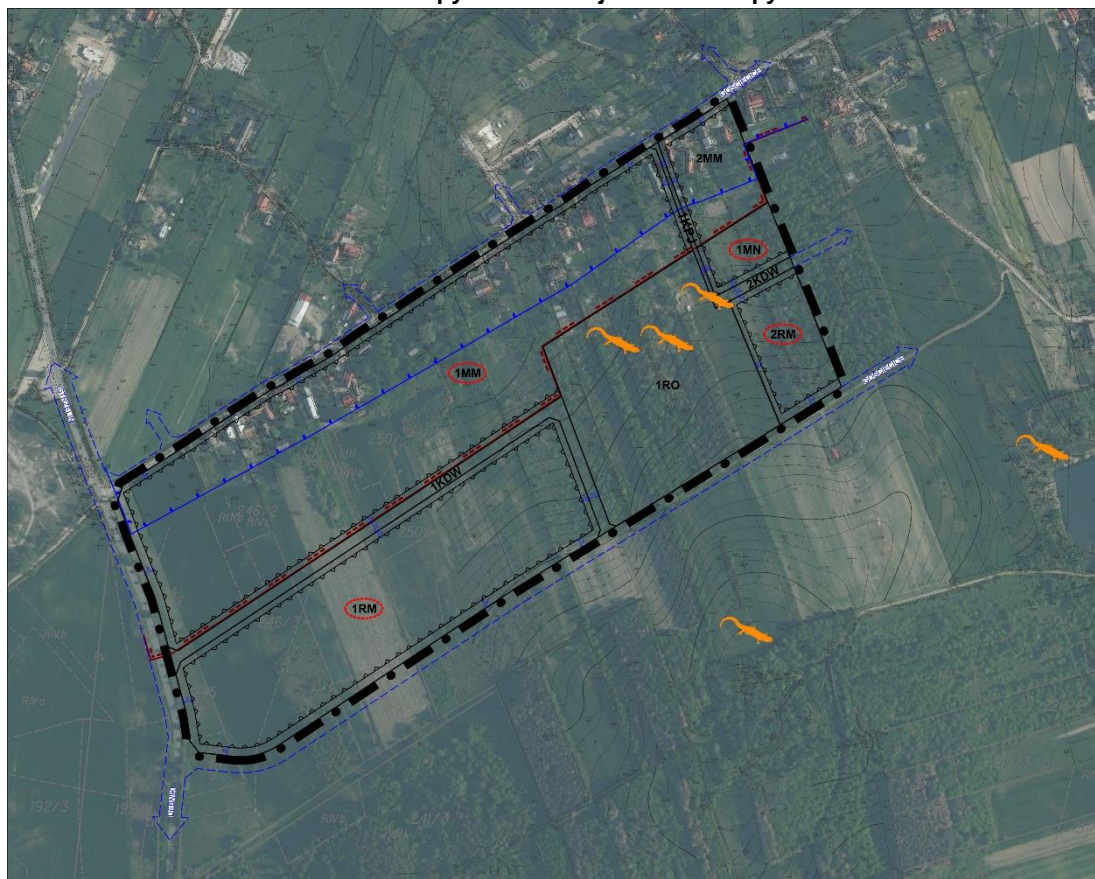
³ Ibidem

Rysunek 3 Gniewosz plamisty *Coronella austriaca austriaca*



Źródło: Monitoring siedlisk przyrodniczych, Przewodnik metodyczny, Część trzecia,
Inspekcji Ochrony Środowiska, Warszawa 2012, str. 516

**Rysunek 4 Zinventaryzowane gatunki płazów i gadów w odniesieniu do rozwiązań projektowych,
na tle mapy zasadniczej i ortofotomapy**



Źródło: Opracowanie własne na podstawie danych Regionalnej Dyrekcji Ochrony Środowiska we Wrocławiu,
ortofotomapy z geoportalu krajowego i danych własnych

Ocenia się, że przyjęte wskaźniki zabudowy i zagospodarowania terenu 2RM, odległość od stanowiska oraz zachowanie sposobu jego zagospodarowania zredukują zakres negatywnych oddziaływań na występowanie tego gatunku w lokalnym krajobrazie, jak również nie ograniczą w sposób znaczący środowiska jego bytowania, które prawdopodobnie może rozciągać się w kierunku łąk zlokalizowanych na terenach o większych spadkach oraz terenów leśnych „Wzgórz Strzelińskich”.

Zgodnie z Rysunkiem nr 2, w granicach i sąsiedztwie obszaru objętego planem zidentyfikowano zróżnicowane elementy fauny i flory stanowiące chronione stanowiska i siedliska przyrodnicze. Oceniono, że planowana zabudowa będzie wyłącznie sąsiedować z ww. formami ochrony przyrody, a bezpośrednia lokalizacja zabudowy w miejscach zidentyfikowania gatunków objętych ochroną nie wystąpi. Wprowadzone w treści uchwały zapisy maksymalnie możliwie chronią elementy przyrody, m.in. zapis: *zamierzenia inwestycyjne i prowadzona działalność nie mogą stanowić zagrożenia wystąpienia znacząco negatywnych oddziaływań na istniejące siedliska przyrodnicze lub stanowiska gatunków roślin i zwierząt, dla których obowiązują przepisy odrębne z zakresu ochrony przyrody oraz przepisy ustanawiające formę ich ochrony*. Ponadto proponowana lokalizacja rozwoju zabudowań usytuowana została wzdłuż istniejącej drogi, w bezpośrednim sąsiedztwie istniejących zabudowań. Są to tereny, które w przeciwieństwie do południowej części obrębu Gęsiniec (Wzgórz Strzelińskie) nie cechują się szczególną wartością przyrodniczo-krajobrazową. W związku z przedstawioną powyżej analizą należy uznać, że proponowane zapisy projektu miejscowego planu zagospodarowania przestrzennego nie będą powodować znacząco negatywnego oddziaływania na środowisko w kontekście sąsiedztwa Obszaru Specjalnej Ochrony Natura 2000 „Wzgórz Strzelińskie”.

12. Ocena zmian w krajobrazie

Na skutek realizacji ustaleń planu nastąpi wzmożenie lokalnej zmiany krajobrazu. Już obecnie na obszarze przewidzianym pod zabudowę realizowane są grupy budynków mieszkalnych w formie ekstensywnej zabudowy mieszkaniowej jednorodzinnej, wolnostojącej, a także zabudowy zagrodowej. Działania te zapoczątkowały proces zmiany krajobrazu z wiejskiego na podmiejski. Plan miejscowy przyczyni się do kontynuacji tej zmiany krajobrazu. Niska intensywność zabudowy i udział terenów zielonych wpłynie pozytywnie na wpisanie układu w otwarty krajobraz. Ponadto ustalenia przyjęte w planie, dotyczące linii zabudowy, gabarytów pokrycia i kształtu dachu, wprowadzają ład przestrzenny na terenach przewidzianych pod zabudowę. Ograniczenie maksymalnej wysokości realizowanej zabudowy i ustalenie minimalnego wskaźnika powierzchni czynnej biologicznie znacząco ograniczy niepożądane oddziaływanie wizualne.

13. Rozwiązania mające na celu zapobieganie, ograniczanie lub kompensację przyrodniczą negatywnych oddziaływań na środowisko

Projekt planu można podzielić na część północną i południową. Pierwsza z nich to obszar w większości już zabudowany, druga przeznaczona jest pod realizację inwestycji mieszkaniowych w formie zabudowy zagrodowej, kosztem zmniejszenia powierzchni użytków rolniczych, z uwzględnieniem zachowania istniejących sadów i ogrodów. W planie wprowadzone zostały ograniczenia dla istniejącej i projektowanej zabudowy mające na celu regulację i zapobieganie negatywnych oddziaływań na środowisko. Wprowadzone zostały ograniczenia dotyczące stosunku powierzchni zabudowy do powierzchni działki oraz minimalny udział powierzchni biologicznie czynnej w powierzchni wydzielonych działek budowlanych.

W zapisach planu wprowadzone zostały również ustalenia odnośnie do infrastruktury technicznej. Dopuszczono odprowadzenie ścieków bytowych do istniejących i planowanych sieci sanitarnych oraz stosowanie indywidualnych rozwiązań w zakresie oczyszczania ścieków pod warunkiem spełnienia wymagań przepisów odrębnych. Wprowadzono również ograniczenia w zakresie instalacji do wytwarzania energii do celów grzewczych, w których należy stosować, spełniające wymogi przepisów odrębnych, paliwa lub odnawialne źródła energii o mocy nieprzekraczającej 100 kW.

14. Rozwiązania alternatywne do rozwiązań zawartych w projekcie planu

Rozwiązania alternatywne do przedstawionych w projekcie planu polegać mogą na:

- wprowadzeniu innego niż projektowane w planie przeznaczenia terenu;
- zachowanie obecnych funkcji na terenach niezainwestowanych i podtrzymanie zapisów obowiązujących miejscowych planów zagospodarowania przestrzennego.

Kierunki zagospodarowania przestrzennego dla omawianego obszaru ustalone zostały w Studium uwarunkowań i kierunków zagospodarowania przestrzennego miasta i gminy Strzelin, co w dużej mierze ograniczyło liczbę alternatywnych rozwiązań w zakresie przeznaczenia terenów. Niemniej jednak szczegółowa analiza alternatywnych rozwiązań zawartych w projekcie miejscowego planu zagospodarowania przestrzennego wykonywana został w trakcie jego sporządzania. W związku z czym wybór rozwiązań spośród możliwych alternatyw nastąpił na etapie projektowym.

Alternatywa w postaci pozostawienia obecnych zapisów obowiązujących planów miejscowych z 2003 i 2011 roku nie uwzględnia potrzeb gminy, której mieszkańcy złożyli wnioski o zmianę zapisów dotyczących parametrów zabudowy i przeznaczeń pod zabudowę niektórych nieruchomości.

15. Propozycje ustaleń sprzyjających ochronie środowiska

W celu uniknięcia bądź ograniczenia negatywnego oddziaływania nowych inwestycji na poszczególne komponenty środowiska przyjęto rozwiązania, umożliwiające zapobieżenie powstawaniu zanieczyszczeń oraz właściwe ich unieszkodliwianie.

Miejscowy plan zagospodarowania przestrzennego zakłada:

- zakaz stanowienia zagrożenia wystąpienia znacząco negatywnych oddziaływań na istniejące siedliska przyrodnicze lub stanowiska gatunków roślin i zwierząt, dla których obowiązują przepisy odrębne z zakresu ochrony przyrody oraz przepisy ustanawiające formę ich ochrony;
- ochronę akustyczną poszczególnych terenów, dla których obowiązują, dopuszczalne dla odpowiadającemu im zagospodarowania, poziomy hałasu określone w przepisach odrębnych;
- nakaz ograniczenia uciążliwości, za zastrzeżeniem, że prowadzona działalność nie może powodować przekroczenia standardów jakości środowiska, zgodnie z przepisami odrębnymi;
- obowiązek użycia w nowoprojektowanych instalacjach do wytwarzania energii do celów grzewczych należy stosować, spełniające wymogi przepisów odrębnych, paliwa lub odnawialne źródła energii o mocy nieprzekraczającej 100 kW;
- odprowadzenie wód opadowych i roztopowych z połaci dachowych i nawierzchni utwardzonych w granicach poszczególnych nieruchomości powierzchniowo, z zastosowaniem studni chłonnych, zbiorników retencyjno-odparowujących, do kanalizacji deszczowej lub cieków wodnych lub rowów melioracyjnych, zgodnie z przepisami odrębnymi;
- odprowadzenie ścieków systemem kanalizacji sanitarnej, z dopuszczeniem stosowania indywidualnych rozwiązań w zakresie oczyszczania ścieków, pod warunkiem spełnienia wymagań przepisów odrębnych.

Uwzględnione w planie zamierzenia w zakresie ochrony środowiska zapobiegają powstaniu poważnych zagrożeń dla środowiska i zapewniają realizację obowiązujących przepisów.

16. Propozycje dotyczące przewidywanych metod analizy skutków realizacji postanowień planu miejscowego oraz częstotliwości jej przeprowadzania

Z uwagi na fakt, że ustalenia projektu planu nie przewidują realizacji inwestycji mogących wymagać szczególnego monitoringu, analiza skutków realizacji postanowień planu miejscowego polegać powinna na kontynuacji monitoringu poziomów zanieczyszczeń w poszczególnych składowych środowiska z dotychczasową częstotliwością, zgodnie z przepisami szczegółowymi.

Poza wskaźnikami zanieczyszczeń poszczególnych składowych środowiska projekt planu określa własne wskaźniki, które pozwalają na dokonanie oceny i monitorowania efektów jego realizacji. Podane w formie ilościowej wskaźniki pozwolą na przeanalizowanie skutków poszczególnych działań i wynikające z nich zmiany w środowisku. W ramach prac nad prognozą dokonano oceny zapisanych w planie wskaźników. Uznano, że są one właściwe i pozwolą na dokonanie oceny skutków realizacji poszczególnych zamierzeń.

Wskaźnikami ujętymi w projekcie planu miejscowego związanymi bezpośrednio z problematyką ochrony środowiska i zdrowia mieszkańców są m. in.:

- udział powierzchni biologicznie czynnej,
- wielkość powierzchni zabudowy,
- wskaźnik minimalnej i maksymalnej intensywności zabudowy.

Weryfikacja wartości tych wskaźników prowadzona powinna być w trakcie oceny zgodności zamierzenia z planem przed wydaniem pozwolenie na budowę.

17. Informacje o możliwym transgranicznym oddziaływaniu na środowisko

Z uwagi na lokalny zasięg oddziaływania oraz znaczne oddalenie wsi od granic, transgraniczne oddziaływania na środowisko nie wystąpi.

18. Streszczenie w języku niespecjalistycznym

Przedmiotem opracowania jest obszar objęty miejscowym planem zagospodarowania przestrzennego dla miejscowości GĘSINIEC – CZĘŚĆ II (gmina Strzelin). Zakres prognozy jest zgodny z obowiązującymi przepisami w tym zakresie. Głównym celem planu miejscowego jest ustalenie przeznaczenia terenów, które muszą być zgodne z ustaleniami Studium miasta i gminy Strzelin. W części dotyczącej uwarunkowań scharakteryzowano gminę Strzelin i obszar opracowania, głównie pod kątem położenia, stanu środowiska i występowaniu obszarów i obiektów cennych przyrodniczo.

W dalszej części prognozy odniesiono się do wpływu na środowisko ustaleń sporządzanego planu miejscowego. Ustalono, że w przypadku braku realizacji ustaleń projektu planu miejscowego nie zajdą gwałtowne zmiany w środowisku. Obecny stan środowiska oceniono jako poprawny. Wymieniano istotne problemy ochrony środowiska dla tego obszaru, w tym m.in. występowanie wzmożonej ochrony ze względu na Zespół Przyrodniczo-Krajobrazowy „Wzgórza Strzelińskie” oraz sąsiedztwo Obszaru Specjalnej Ochrony Natura 2000 „Wzgórza Strzelińskie”. W kolejnym punkcie oceniono przyjęte w planie miejscowym rozwiązania funkcjonalno-przestrzenne. Pozytywnie oceniono zachowanie w projekcie mpzp właściwych proporcji pomiędzy terenami o różnych funkcjach oraz zastosowane parametry i wskaźniki zabudowy, oraz zachowanie funkcji istniejących sadów i ogrodów.

Kolejny punkt zawiera opis międzynarodowych, wspólnotowych i krajowych celów ochrony oraz ocenę w jaki sposób te cele zostały uwzględnione w projekcie mpzp. Przewidywane oddziaływania na środowisko zostało opisane w rozbiciu na pozytywne i negatywne oddziaływania pośrednie i bezpośrednie, wtórne, skumulowane, krótko-, średnio- i długoterminowe, oraz stałe i chwilowe. W toku analizy stwierdzono, że większość oddziaływań wystąpi w mniejszym lub większym natężeniu. W prognozie przeanalizowano również i oceniono wpływ ustaleń mpzp na poszczególne elementy środowiska. Nie stwierdzono znaczącego oddziaływania na którąkolwiek ze składowych środowiska. Założono, że przyjęte zapisy planu i ograniczenia w możliwościach inwestycyjnych, także w sąsiedztwie stanowisk zwierząt chronionych, nie przyczynią się do znacząco negatywnych oddziaływań na środowisko. Projektowane w projekcie planu miejscowego zainwestowanie będzie kontynuacją postępującej zmiany charakteru miejscowości z krajobrazu wiejskiego na podmiejski.

W prognozie przeanalizowano alternatywne rozwiązania do tych wskazanych w planie miejscowym. Wprowadzone ustalenia planu chronią przed ryzykiem wystąpienia zagrożenia dla środowiska i zdrowia ludzi. Planowane rozwiązania infrastrukturalne mają skutecznie chronić środowisko przed ponadnormatywnymi zanieczyszczeniami i wystąpieniem szczególnych zagrożeń dla środowiska.

Na obszarze objętym planem miejscowym brak jest obszarów objętych przewidywanym znaczącym oddziaływaniem na środowisko, z wyjątkiem inwestycji celu publicznego. Planowane w projekcie planu funkcje nie spowodują znaczącego oddziaływania na środowisko. Skutki dla środowiska, wynikające z planowanego zagospodarowania terenu będą miały charakter zarówno pozytywny jak i negatywny.

W celu uniknięcia bądź ograniczenia negatywnego oddziaływania nowych inwestycji na środowisko przyjęto rozwiązania, umożliwiające zapobiegnięcie powstawania zanieczyszczeń oraz właściwe ich unieszkodliwianie. Z uwagi na fakt, że ustalenia planu nie

PROGNOZA ODDZIAŁYWANIA NA ŚRODOWISKO MIEJSCOWEGO PLANU ZAGOSPODAROWANIA
PRZESTRZENNEGO DLA MIEJSCOWOŚCI GĘSINIEC – CZĘŚĆ II

przewidują realizacji inwestycji mogących wymagać szczególnego monitoringu, analiza skutków realizacji postanowień planu miejscowego polegać powinna na kontynuacji monitoringu poziomów zanieczyszczeń w środowisku z dotychczasową częstotliwością. Oddziaływanie transgraniczne nie wystąpi.

Załącznik

do *Prognozy oddziaływania na środowisko miejscowego planu zagospodarowania przestrzennego dla miejscowości GĘSINIEC – CZĘŚĆ II.*

Oświadczenie

o spełnieniu wymagań, o których mowa w art. 74a. ust. 2 ustawy z dnia 3 października 2008 r. o udostępnianiu informacji o środowisku i jego ochronie, udziale społeczeństwa w ochronie środowiska oraz o ocenach oddziaływania na środowisko

Oświadczam, że jako jeden z współautorów i zarazem kierujący zespołem, który opracował „*Prognozę oddziaływania na środowisko miejscowego planu zagospodarowania przestrzennego dla miejscowości GĘSINIEC – CZĘŚĆ II*” spełniam wymagania, o których mowa w art. 74a ww. ustawy tj.:

- ukończyłem, studia magisterskie na kierunku Gospodarka Przestrzenna na Wydziale Architektury Politechniki Wrocławskiej;
- posiadam, co najmniej 5-letnie doświadczenie w pracach w zespołach przygotowujących prognozy oddziaływania na środowisko do projektów miejscowych planów zagospodarowania przestrzennego, a w tym czasie brałem udział w przygotowaniu, co najmniej 5 raportów o oddziaływaniu przedsięwzięcia na środowisko lub prognoz oddziaływania na środowisko

„Jestem świadomy odpowiedzialności karnej za złożenie fałszywego oświadczenia.”.

Paweł Pach

dr inż. Paweł Pach
PLANISTA PRZESTRZENNY - URBANISTA
ul. Czereśniowa 2A, 55-003 Wojnowice
tel. 604 709 885